

ROZDZIAŁ 2

Charakterystyka i ocena aktualnego stanu gospodarki odpadami w skali Gminy

Spis treści:

2.1.	Odpady komunalne	3
2.1.1.	Wstęp	3
2.1.2.	Gospodarka odpadami komunalnymi w Gminie Ujazd.....	6
2.1.2.1.	Składowiska odpadów komunalnych	10
2.1.2.2.	„Dziki wysypiska” odpadów	10
2.1.2.3.	Selektywna zbiórka odpadów	11
2.1.2.4.	Gospodarka odpadami komunalnymi – podsumowanie. .	11
2.2.	Gospodarka odpadami przemysłowymi	12
2.2.1.	Wstęp	12
2.2.2.	Podstawa prawna gospodarowania odpadami przemysłowymi – prawo polskie	16
2.2.3.	Podstawa prawna gospodarowania odpadami przemysłowymi – prawo UE	17
2.2.4.	Gospodarowanie odpadami przemysłowymi w Gminie Ujazd.	18
2.2.4.1.	Bilans odpadów przemysłowych wytwarzanych przez przedsiębiorstwa w Gminie Ujazd.....	20
2.2.4.2.	Charakterystyka obiektów gospodarki odpadami przemysłowymi.....	24
2.2.4.2.1.	Podmioty prowadzące działalność w zakresie transportu i zbierania odpadów na terenie Gminy.	24
2.2.4.2.2.	Podmioty prowadzące działalność w zakresie odzysku i unieszkodliwiania odpadów na terenie Gminy Ujazd	25
2.2.4.2.3.	Składowiska odpadów przemysłowych	25

2.1. Odpady komunalne

2.1.1. Wstęp

Zgodnie z obowiązującymi przepisami prawa problem odpadów komunalnych stanowi zadanie własne samorządów terytorialnych.

W województwie opolskim na 71 gminy (12 powiatów) przypada 47 składowisk odpadów komunalnych o łącznej powierzchni ok. 255,5ha i pojemności ok. 7900tys. m³. Składowanych jest na nich obecnie ok. 3,6mln Mg odpadów (2001 r.) (WIOŚ Opole, GUS).

Stan gospodarki odpadami w województwie nie jest zadowalający. Źródłem odpadów komunalnych wytworzonych na terenach miejskich są przede wszystkim gospodarstwa domowe, obiekty użyteczności publicznej i obsługi ludności. Powszechnie stosowaną w województwie metodą unieszkodliwiania odpadów jest deponowanie ich na składowiskach.

Odpady komunalne to odpady powstające w gospodarstwach domowych, a także odpady niezawierające odpadów niebezpiecznych pochodzące od innych wytwórców odpadów, które ze względu na swój charakter lub skład są podobne do odpadów powstających w gospodarstwach domowych (według ustawy z dnia 27 kwietnia 2001 r. o odpadach). Gospodarką odpadami komunalnymi zajmują się z mocy ustawy gminy. Aktem prawnym regulującym te kwestie jest Ustawa z dnia 13 września 1996 r. *o utrzymaniu czystości i porządku w gminie*, do której nowelizację wprowadziła Ustawa z dnia 27 lipca 2001 r. *o wprowadzeniu ustawy - Prawo ochrony środowiska, ustawy o odpadach oraz o zmianie niektórych ustaw*. Nowelizacja zwiększyła uprawnienia gmin i rad gminnych w zakresie tworzenia warunków do właściwej gospodarki odpadami komunalnymi, oraz nałożyła nowe obowiązki na właścicieli nieruchomości w sprawie zasad utrzymania czystości i porządku w gminie. Nieselektywne składowanie nadal stanowi główny sposób unieszkodliwiania odpadów komunalnych.

Aby zmniejszyć ilości odpadów kierowanych na wysypiska większość gmin wdraża na swoim terenie system selektywnej zbiórki odpadów. W 2001 r. 31 jednostek organizacyjnych prowadziło selektywną zbiórkę (głównie makulatury i szkła), a 7 jednostek zamierza taki system wprowadzić w najbliższym czasie.

Podejmowane przez samorzady gmin inicjatywy w zakresie segregacji odpadów, odzysku surowca wtórnego, a w konsekwencji minimalizowania ilości kierowanych na wysypiska odpadów, winny być sukcesywnie rozszerzane i prowadzone równolegle z zadaniami w zakresie budowy, rozbudowy i modernizacji składowisk odpadów komunalnych. Pozwoli to na wydłużenie okresu ich eksploatacji. Dla szerszego wdrażania tego kierunku brak jest nadal właściwych relacji ekonomicznych i sprzyjających uwarunkowań gospodarczych.

Głównymi źródłami powstawania odpadów na terenach wiejskich są: gospodarstwa domowe, obiekty obsługi wsi (ludności i rolnictwa), zakłady

przemysłowe i usługowe oraz gospodarstwa rolne indywidualne i zbiorowe. Skład i struktura odpadów komunalnych wytworzonych na terenach miejskich i wiejskich różnią się zasadniczo. Odpady powstałe na terenach miejskich charakteryzują się wyższą wartością opałową. Strukturę odpadów komunalnych przedstawia tabela nr 2.1.-1. (na podstawie „Krajowego Planu Gospodarki Odpadami” – źródło: dane opracowane przez IETU).

Tabela 2.1.-1. Szacunkowy skład morfologiczny powstających odpadów komunalnych

Lp.	Udział frakcji	Miasta	Tereny wiejskie
		%	%
1	Odpady kuchenne ulegające biodegradacji	21,3	9,9
2	Odpady zielone	2,4	1,9
3	Papier i tektura	6,8	4,8
4	Opakowania papierowe	9,8	6,9
5	Opakowania wielomateriałowe	1,1	0,8
6	Tworzywa sztuczne	11,4	9,4
7	Opakowania z tworzyw sztucznych	3,7	3,0
8	Tekstyliia	2,8	2,1
9	Szkło	0,5	0,4
10	Opakowania ze szkła	6,6	8,4
11	Metale	3,0	2,0
12	Opakowania blaszane	1,1	0,7
13	Opakowania aluminiowe	0,3	0,2
14	Odpady mineralne	3,4	5,9
15	Drobna frakcja popiołowa	11,0	18,0
16	Odpady wielkogabarytowe	4,7	6,7
17	Odpady budowlane	9,4	17,9
18	Odpady niebezpieczne	0,7	0,9

Należy oczekiwać, że w miarę rozwoju gospodarczego kraju i poprawy sytuacji finansowej mieszkańców, skład morfologiczny odpadów będzie się zmieniał, upodabniając się stopniowo do składu odpadów w krajach Europy Zachodniej. Wraz z upływem czasu nastąpi w nich spadek zawartości substancji organicznej przy jednoczesnym wzroście ilości odpadów opakowaniowych (papier, tworzywa sztuczne, szkło).

Jednocześnie zmniejszała się będzie stopniowo zawartość frakcji <10mm jako efekt zastępowania węgla w ciepłownictwie innymi źródłami energii (gaz, olej opałowy).

Grupą odpadów bardzo ważną z punktu widzenia ochrony środowiska naturalnego są wytwarzane przez mieszkańców odpady mające właściwości odpadów niebezpiecznych. Należą do nich m. in.:

-
- zużyte baterie, akumulatory itp.,
 - odpady zawierające rtęć (lampy rtęciowe, termometry),
 - pozostałości oraz opakowania po farbach i lakierach,
 - rozpuszczalniki organiczne,
 - inne substancje chemiczne np. służące do wywabiania plam, środki czyszczące,
 - środki ochrony roślin oraz opakowania po nich,
 - zbiorniki po aerozolach, pozostałości po domowych środkach do dezynfekcji i dezynsekcji,
 - zużyte oleje smarowe i silnikowe,
 - odczynniki chemiczne np. fotograficzne.

Charakterystyka i przestrzenne rozmieszczenie źródeł opadów komunalnych

Bilans wytwarzania odpadów komunalnych obejmuje następujące źródła:

- gospodarstwa domowe w przeliczeniu na mieszkańców,
- obiekty użyteczności publicznej i obsługi ludności:
- urzędy organów administracji,
- szkoły i placówki oświatowe,
- zakłady opieki zdrowotnej i opieki społecznej (z wyjątkiem odpadów niebezpiecznych),
- handel,
- obiekty remontowane,
- inne źródła:
 - ulice,
 - targowiska,
 - parki, cmentarze.

Jednym z priorytetów w prowadzonej przez państwo polityce ochrony środowiska jest zagospodarowanie odpadów nagromadzonych na składowiskach oraz minimalizacja wytwarzania odpadów. Dla gospodarki odpadami komunalnymi przewiduje się wdrażanie rozwiązań kompleksowych w hierarchii:

- wstępna selekcja odpadów w źródle ich powstawania,
- ponowne użycie poszczególnych strumieni odpadów,
- unieszkodliwianie,
- składowanie,
- budowę składowisk spełniających wymogi ochrony środowiska dla odpadów, które nie mogą być wykorzystane gospodarczo.

2.1.2. Gospodarka odpadami komunalnymi w Gminie Ujazd

Podstawy prawne gospodarki odpadami komunalnymi.

Gospodarka odpadami komunalnymi jest jednym z elementów funkcjonalno-przestrzennych związanych z zagospodarowaniem przestrzennym jednostki administracyjnej. Ogólnie gospodarka odpadami komunalnymi leży w kompetencji władz gminnych. Wynika to z Ustawy z dnia 8 marca 1990 roku o samorządzie terytorialnym (Dz. U. Nr 13/96 poz. 74 wraz z późniejszymi zmianami), która w Art. 7 ust. 1 pkt 3 zobowiązuje gminę do utrzymania składowisk i unieszkodliwiania odpadów komunalnych powstałych na jej terenie.

Realizacja tego typu zobowiązań wymaga:

- konieczności lokalizacji składowiska odpadów komunalnych na terenie własnym Gminy lub wspólnego użytkowania takiego obiektu położonego na terenie innej Gminy,
- uwzględnienia lokalizacji podmiotów gospodarczych zajmujących się wywożeniem odpadów gromadzonych przez mieszkańców,
- tworzenia warunków do selektywnej zbiórki, segregacji i składowania (tymczasowego) odpadów przydatnych do wykorzystania, w tym lokalizacji podmiotów zajmujących się przetwórstwem wysegregowanych odpadów,
- wymogu organizowania gospodarki odpadami niebezpiecznymi wydzielanymi z odpadów komunalnych.

Ustawa z dnia 13 września 1996 roku o utrzymaniu czystości i porządku w Gminach (Dz.U. Nr 132/96 poz. 622, z późniejszymi zmianami) jest podstawowym aktem prawnym określającym zadania Gminy i obowiązki właścicieli nieruchomości m.in. w zakresie gospodarki odpadami komunalnymi i nieczystościami ciekłymi.

Zgodnie określoną w ustawie definicją, przez odpady komunalne należy rozumieć odpady komunalne w rozumieniu przepisów ustawy o odpadach czyli odpady powstające w gospodarstwach domowych, a także odpady niezawierające odpadów niebezpiecznych pochodzące od innych wytwórców odpadów, które ze względu na swój charakter lub skład są podobne do odpadów powstających w gospodarstwach domowych

Zgodnie z Art. 4 wymienionej ustawy, Rada Gminy po zasięgnięciu opinii państwowego terenowego inspektora sanitarnego ustala w drodze uchwały szczegółowe zasady dotyczące przedmiotu ustawy.

Zasady te zawarte w uchwale Rady Gminy muszą być zgodne również z aktualnie obowiązującymi przepisami:

- Ustawą z dnia 27 kwietnia 2001 roku *Prawo Ochrony Środowiska* (Dz. U. z 2001 r. Nr 62, poz. 627 z późniejszymi zmianami),
- Ustawą z dnia 27 kwietnia 2001 roku *o odpadach* (Dz. U. z 2001 r. Nr 62, poz. 628 z późniejszymi zmianami),
- Ustawą z dnia 8 marca 1990 roku o samorządzie gminnym (Dz. U. Nr 142 z roku 2001, poz. 1591 (tekst jednolity) z późniejszymi zmianami),

- Ustawą z dnia 8 marca 1990 roku o samorządzie powiatowym (Dz. U. Nr 142 z roku 2001, poz. 1592 (tekst jednolity) z późniejszymi zmianami),
- Ustawą z dnia 8 marca 1990 roku o samorządzie wojewódzkim (Dz. U. Nr 142 z roku 2001, poz. 1590 (tekst jednolity) z późniejszymi zmianami).

Gmina Ujazd jest gminą miejsko - wiejską z liczbą mieszkańców 6357 w tym 1651 w mieście (na podstawie „Rocznik Statystyczny Województwa Opolskiego 2003” – stan na rok 2002).

Gmina przyjęła w dniu 11 sierpnia 1997 roku Uchwałę Nr XXXII/147/97 w sprawie ustalenia szczegółowych zasad utrzymania czystości i porządku na terenie Gminy Ujazd w oparciu o wcześniej obowiązujące przepisy, tj.:

- Ustawę z dnia 31 stycznia 1980 roku o ochronie i kształtowaniu środowiska (tekst jednolity - Dz. U. Nr 49/94 poz.196 wraz z późniejszymi zmianami),
- Ustawą z dnia 8 marca 1990 roku o samorządzie terytorialnym (Dz. U. Nr 13/96 poz. 74 wraz z późniejszymi zmianami),
- Ustawą z dnia 13 września 1996 roku o utrzymaniu czystości i porządku w Gminach (Dz.U. Nr 132/96 poz. 622, z późniejszymi zmianami).

Zgodnie z przyjętymi zasadami do świadczenia usług w zakresie wywozu odpadów komunalnych z terenu Gminy Ujazd oraz do unieszkodliwiania tych odpadów uprawnione są jedynie jednostki posiadające zezwolenie na działalność polegającą na usuwaniu, wykorzystaniu i unieszkodliwianiu odpadów.

Właściciele nieruchomości zostali zobowiązani do zawierania umów pisemnych na usuwanie odpadów z podmiotami posiadającymi zezwolenie na prowadzenie takiej działalności. Na żądanie upoważnionych służb Gminnych zobowiązani są do okazania umowy oraz dowodów wpłaty za usługi lub okazanie dowodów wpłaty za składowanie odpadów na składowisku we własnym zakresie.

Według uchwały właściciele nieruchomości zostali zobowiązani do wyposażenia swojej posiadłości w co najmniej jeden specjalistyczny pojemnik do gromadzenia odpadów komunalnych.

Ustalono także częstotliwość opróżniania pojemników – 2 razy w miesiącu.

Na terenie Gminy Ujazd obsługę mieszkańców i zakładów w zakresie odbioru odpadów zmieszanych prowadzą następujące firmy posiadające zezwolenie na wywóz odpadów komunalnych:

- RETHMAN PUS Gliwice Sp. z o.o., ul. Kaszubska 9, 44-100 Gliwice.

Jako pojemniki na odpady komunalne w Gminie użytkowane są następujące pojemniki:

- 120dm³ - 1000szt.,
- 1100dm³ – 10szt.,

- 7000dm³ – 10szt.

Zgodnie z Uchwałą Rady Miejskiej górna jednostkowa stawka opłaty za usuwanie i unieszkodliwianie odpadów komunalnych ustalono na 6,24zł + VAT za 1 pojemnik o pojemności 110/120 dm³.

Zgodnie z porozumieniem Gminy Ujazd z Firmą „RETHMANN PUS” z dnia 12.12.2003 r. ustalono następujące opłaty za wywóz odpadów:

- pojemniki 110/120dm³ – 5,74zł + VAT za każdy pojemnik,
- pojemnik 1100dm³ – 35,48zł + VAT za każdy pojemnik,
- pojemnik KP-7 – 104,5zł + VAT za każdy pojemnik,
- odbiór odpadów segregowalnych – raz w miesiącu bez opłat,
- odbiór odpadów wielkogabarytowych raz w roku bez opłat.

Waloryzacja stawek opłat dokonywana jest raz do roku według wskaźnika cen towarów i usług konsumpcyjnych za rok poprzedni.

Odpady komunalne z terenu Gminy przyjmowane są na składowisko odpadów komunalnych w Krasowej w Gminie Leśnica.

W roku 2003 przyjęto na składowisko odpadów 865,6Mg odpadów z terenu Gminy Ujazd, a w roku 2002 1214,0Mg.

Są to najczęściej zmieszane odpady komunalne.

Jednostkowa cena przyjęcia odpadów komunalnych z terenu gminy Ujazd na składowisko w Krasowej wynosi obecnie 48,80zł + VAT za 1Mg odpadów komunalnych.

Dostawę odpadów na składowisko odpadów w Krasowej reguluje umowa pomiędzy gminami Ujazd i Leśnica.

Należy przyjąć, iż cały teren Gminy objęty jest wywozem odpadów komunalnych.

Liczbę gospodarstw domowych objętych systemem zbiórki odpadów komunalnych należy określić na ok. 95% (podpisane umowy na odbiór odpadów).

Na terenie Gminy jest obecnie prowadzony system selektywnej zbiórki odpadów.

Orientacyjny skład morfologiczny odpadów komunalnych z terenów miejskich i wiejskich przedstawiono w tabeli 2.1-1.

W tabeli 2.1-2. przedstawiono szacunkowy bilans odpadów komunalnych powstających na terenie Gminy Ujazd oraz przyjmowanych na składowisko odpadów zebranych z terenu Gminy.

Szacunkowy bilans odpadów przyjęto na podstawie wskaźników nagromadzenia odpadów wg „Krajowego planu gospodarki odpadami”, MŚ,

Warszawa 2002 r.:

- wskaźnik nagromadzenia dla terenów wiejskich 224kg/M/rok,
- wskaźnik nagromadzenia dla terenów miejskich 424kg/M/rok.

Tabela 2.1-2. Bilans odpadów komunalnych.

Odpady komunalne z terenu Gminy przyjmowane na składowisko w Krasowej	Teoretyczna ilość odpadów komunalnych z terenu Gminy	Odpady segregowane		
		Szkło	Tworzywa sztuczne	Makulatura
Mg/a	Mg/a	Mg/a		
2002 r. - 1214,0 (191kg/M/rok)	1754,2 275,9kg/M/rok	19,44	2,77	5,54
2003 r. - 865,6 (136,2kg/M/rok)		3,4kg/M/rok	0,5kg/M/rok	0,99kg/M/rok

Z przedstawionego zestawienia wynika, iż występuje różnica pomiędzy teoretyczną ilością odpadów komunalnych powstających na terenie Gminy obliczoną ze wskaźników ogólnopolskich a ilością rzeczywistą wynikającą z ilości odpadów składowanych i segregowanych.

Różnice te mogą wynikać z następujących okoliczności:

- duża ilość odpadów biodegradowalnych kompostowanych indywidualnie w gospodarstwach,
- specyfiki regionu, w którym duża część społeczeństwa wyjeżdża okresowo do pracy w państwach zachodnich i nie przebywa na stałe w miejscu zamieszkania,
- spalania palnych odpadów w indywidualnych paleniskach,
- ewentualnego umieszczania odpadów na tzw. „dzikich wysypiskach”.

Tabela 2.1.-3. Teoretyczny skład morfologiczny powstających odpadów komunalnych w Gminie Ujazd (na podstawie KPGO).

Lp.	Udział frakcji	Ilość
		Mg/rok
1	Odpady kuchenne ulegające biodegradacji	253,5
2	Odpady zielone	36,8
3	Papier i tektura	98,2
4	Opakowania papierowe	141,3
5	Opakowania wielomateriałowe	16,1
6	Tworzywa sztuczne	178,9
7	Opakowania z tworzyw sztucznych	58,6
8	Tekstyliia	41,7
9	Szkło	7,7
10	Opakowania ze szkła	134,8
11	Metale	42,1
12	Opakowania blaszane	15,1

cd. tabeli nr 2.1.-3.

13	Opakowania aluminiowe	4,2
14	Odpady mineralne	86,0
15	Drobna frakcja popiołowa	266,8
16	Odpady wielkogabarytowe	103,5
17	Odpady budowlane	254,5
18	Odpady niebezpieczne	14,4

Przedstawione powyżej dane mają charakter szacunkowy, jednakże podane w oparciu o KPGO w dużej mierze powinny odpowiadać stanowi faktycznemu. Wskaźniki wytwarzanych odpadów oraz wskaźniki dotyczące składu morfologicznego odpadów zaczerpnięte są z badań prowadzonych przez IETU¹.

2.1.2.1. Składowiska odpadów komunalnych

Na terenie Gminy Ujazd brak jest czynnych i zamkniętych składowisk odpadów komunalnych.

2.1.2.2. „Dziki wysypiska” odpadów

Na terenie gminy występują ogniska tzw. „dzikich wysypisk” odpadów. Na takich „wysypiskach” najczęściej składowane są odpady gruzu budowlanego, gałęzi, odpady wielkogabarytowe oraz w mniejszym stopniu inne odpady komunalne.

W trakcie wizji lokalnej na terenie gminy stwierdzono jedno główne ognisko nielegalnego składowania odpadów w Zimnej Wódce.

Wysypisko to stanowi wyrobisko po wydobyciu piasku i stwierdzono tam zaleganie dość dużej ilości odpadów przede wszystkim gruzu, odpadów zielonych i wielkogabarytowych.

Zgodnie z informacjami uzyskanymi w Urzędzie Gminy wysypisko obecnie podlega procesowi rekultywacji poprzez niwelację terenu ziemią i piaskiem. zakończenie rekultywacji planowane jest na rok 2006.

W celu minimalizacji tego zjawiska we wszystkich gminach istnieje dla właścicieli posesji obowiązek zawierania umów z odbiorcami odpadów komunalnych świadczącymi usługi na terenie danej gminy.

¹ - **Instytut Ekologii Terenów Przemysłowych (IETU)** powstał w 1992 roku w efekcie przekształcenia w samodzielną jednostkę, istniejącego od 1972 roku katowickiego oddziału Instytutu Ochrony Środowiska "Centrum Ochrony Środowiska". IETU jest jedną z najbardziej liczących się śląskich placówek naukowych. Jego działalność, ściśle związana z rozwojem ochrony i kształtowania środowiska w Polsce.

2.1.2.3. Selektywna zbiórka odpadów

W Gminie prowadzona jest selektywna zbiórka odpadów w oparciu o system workowy tj. bezpośrednio u źródła.

Przy wprowadzaniu systemu segregacji prowadzona była kampania informacyjna najczęściej w oparciu o ulotki i plakaty.

Kampania ta jest sukcesywnie kontynuowana, jednakże nadal selekcja jest wysoce niewystarczająca.

Selektywną zbiórkę odpadów na terenie gminy prowadzi firma:

- RETHMAN PUS Gliwice Sp. z o.o., ul. Kaszubska 9, 44-100 Gliwice.

2.1.2.4. Gospodarka odpadami komunalnymi – podsumowanie.

W tabeli nr 2.1.-4 przedstawiono bilans odpadów komunalnych wytworzonych, składowanych na składowisku odpadów oraz wysegregowanych na terenie Gminy Ujazd.

Tabela 2.1.-4. Bilans odpadów komunalnych za rok 2003.

Odpady komunalne z terenu Gminy przyjmowane na składowisko w Krasowej	Teoretyczna ilość odpadów komunalnych z terenu Gminy	Odpady segregowane		
		Szkło	Tworzywa sztuczne	Makulatura
Mg/a	Mg/a	Mg/a		
2002 r. - 1214,0 (191kg/M/rok)	1754,2	8,2	0,6	0,3
2003 r. - 865,6 (136,2kg/M/rok)	275,9kg/M/rok	1,3kg/M/rok	0,09kg/M/rok	0,05kg/M/rok

Z przedstawionego zestawienia wynika, iż występuje różnica pomiędzy teoretyczną ilością odpadów komunalnych powstających na terenie Gminy obliczoną ze wskaźników ogólnopolskich a ilością rzeczywistą wynikającą z ilości odpadów składowanych i segregowanych.

Różnice te mogą wynikać z następujących okoliczności:

- duża ilość odpadów biodegradowalnych kompostowanych indywidualnie w gospodarstwach,
- specyfiki regionu, w którym duża część społeczeństwa wyjeżdża okresowo do pracy w państwach zachodnich i nie przebywa na stałe w miejscu zamieszkania.
- spalania palnych odpadów w indywidualnych paleniskach,
- ewentualnego umieszczania odpadów na tzw. „dzikich wysypiskach”.

Segregowana jest tylko niewielka część odpadów stanowiących surowiec wtórny, a znajdujących się w strumieniu odpadów komunalnych:

- szkło – 6,08%,
- tworzywa sztuczne – 0,4%,
- papier – 0,2%.

Zaznaczyć należy, iż możliwą jest również indywidualna segregacja odpadów przez wytwórców. Zwłaszcza odpadów w postaci złomów metali (przede wszystkim kolorowych). Odpady te są dostarczane indywidualnie do punktów skupu surowców wtórnych. Powodem tego jest to, iż cena jednostkowa skupu złomu metali, zwłaszcza kolorowych, jest atrakcyjna dla dostawcy tego rodzaju odpadów.

Na terenach wiejskich prowadzone jest także kompostowanie odpadów ulegających biodegradacji, zwłaszcza odpadów z terenów zielonych oraz organicznych odpadów kuchennych. Kompostowanie takie prowadzone jest indywidualnie w prywatnych kompostownikach i ma na celu wytworzenie kompostu do własnych potrzeb rolników. Skala tego zjawiska trudna jest do oszacowania.

Należy założyć również, iż odpady w postaci papieru i tektury oraz drewna są spalane w domowych paleniskach.

2.2. Gospodarka odpadami przemysłowymi

2.2.1. Wstęp

Ustawa o odpadach nie podaje definicji odpadów przemysłowych, jednak ze względu na specyfikę oraz miejsce powstawania odpady przemysłowe wyodrębniono w osobną grupę. W przeciwieństwie do odpadów komunalnych, których powstawanie jest związane z bytowaniem człowieka, odpady przemysłowe powstają w wyniku różnorodnych procesów technologicznych.

Dane statystyczne GUS o odpadach (z wyłączeniem odpadów komunalnych) dotyczą zakładów, które wytworzyły w ciągu roku powyżej 1tys. Mg odpadów lub nagromadziły 1mln Mg i więcej odpadów. Na terenie województwa opolskiego w roku 2000, zgodnie z danymi statystycznymi, w 61 zakładach wytworzono ogółem 2510,1tys. Mg odpadów, co stanowiło 2% wszystkich odpadów wytworzonych w ciągu roku w Polsce (10 miejsce w skali kraju). W roku 2001 odpadów tych (klasyfikowanych w podobny sposób) wytworzono w województwie opolskim 2328,3tys. Mg odpadów. W roku 2002 odpadów tych (klasyfikowanych w podobny sposób) wytworzono w województwie opolskim 1932,3tys. Mg. W porównaniu z rokiem 2000 i 2001 nastąpił spadek ilości wytworzonych odpadów. Wykorzystanie odpadów wynosi ponad 83,7% ogólnej ilości wytworzonych odpadów. Nadal podstawową metodą unieszkodliwiania odpadów jest ich składowanie. Województwo opolskie zajmuje 11 miejsce, wśród 16 województw, pod względem ilości odpadów nagromadzonych na składowiskach. Na koniec 2000 r. ilość odpadów nagromadzona na składowiskach wynosiła 29593,7tys. Mg, w roku 2001 29562,8tys. Mg, a w roku 2002 23485,9tys. Mg. Obszar składowisk odpadów przemysłowych na Opolszczyźnie wynosił w 2000 r. 223,6ha, w roku 2001 234,4ha, a w roku 2002 221,1ha.

Najliczniejszą grupę odpadów wytworzonych w województwie opolskim były odpady energetyczne, które stanowiły ok. 36% odpadów wytworzonych. Zakłady wytwarzające odpady mają prawny obowiązek chronić środowisko przed ujemnym oddziaływaniem tych odpadów, uwzględniając w pierwszej kolejności ich gospodarcze wykorzystanie.

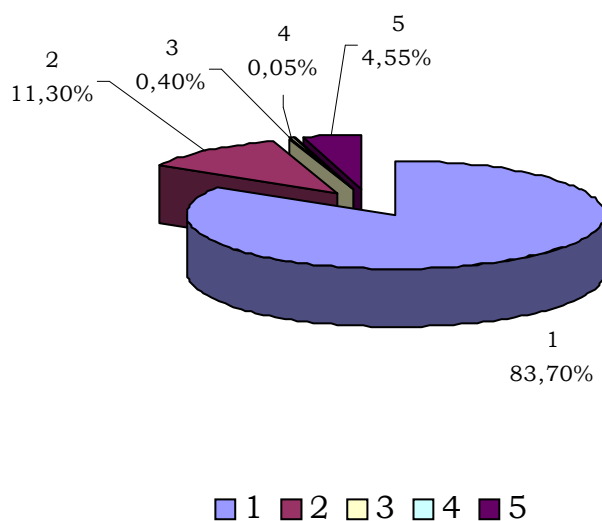
Z danych WIOŚ i GUS (baza SIGOP-W) wynika, iż w 2002 r. w województwie opolskim wytworzono ok. 1932,3tys. Mg odpadów przemysłowych, z czego:

- wykorzystano: 1616,6tys. Mg,
- unieszkodliwiono: 227,3tys. Mg, w tym:
 - składowano: 218,6tys. Mg,
 - unieszkodliwiono termicznie: 7,7tys. Mg,
 - kompostowano: 1,0tys. Mg,
- tymczasowo gromadzono: 88,4tys. Mg.

Głównym źródłem odpadów przemysłowych województwa opolskiego są zakłady zlokalizowane w powiatach (przede wszystkim w miastach): opolskim, kędzierzyńsko-kozielskim, brzeskim.

Odpady przemysłowe powstają głównie w aglomeracjach przemysłowych. W zestawieniu GUS miast o największej ilości odpadów (z wyłączeniem odpadów komunalnych) wytworzonych w 2002 r. Opole zajmuje 22 pozycje (wśród 47 miast Polski).

Rysunek 2.2.-1. Gospodarka odpadami przemysłowymi w województwie opolskim w 2002 r. („Ochrona środowiska 2003”, GUS, Warszawa 2003 r.)



- 1 – odpady wykorzystane 2 – składowane 3 – unieszkodliwione termicznie
 4 – kompostowane 5 – tymczasowo magazynowane.

Największe ilości wytworzonych odpadów w województwie według grup to:

- odpady nieorganiczne z procesów termicznych (36%).

Odpady niebezpieczne

Do grupy odpadów niebezpiecznych zaliczane są odpady zawierające substancje, które po przedostaniu się do środowiska mogą powodować zagrożenia dla funkcjonowania ekosystemów, skutki zdrowotne dla ludzi, zwierząt lub roślin, a także, w większości przypadków, trudno odwracalne zmiany w środowisku.

W myśl Ustawy o odpadach, odpady oznaczają każdą substancję lub przedmiot należący do jednej z kategorii, określonych w załączniku nr 1 do ustawy. Odpady niebezpieczne są to odpady:

1. należące do kategorii lub rodzaju odpadów określonych na liście A załącznika nr 2 do ustawy oraz posiadającego co najmniej jedną z właściwości wymienionych w załączniku nr 4 do ustawy lub
2. należące do kategorii lub rodzajów odpadów określonych na liście B załącznika nr 2 do ustawy i zawierające którykolwiek ze składników wymienionych w załączniku nr 3 do ustawy oraz posiadające co najmniej jedną z właściwości wymienionych w załączniku nr 4 do ustawy.

W Polsce w 2002 r. (GUS) wytworzono 1029,4tys. Mg odpadów niebezpiecznych, z czego:

- poddano odzyskowi: 454,6tys. Mg,
- unieszkodliwiono: 538,2tys. Mg, w tym: składowano: 49,4tys. Mg.

Tymczasowo magazynowano, celem późniejszego przekazania do wykorzystania bądź unieszkodliwienia, 36,6tys. Mg.

W roku 2002 na terenie województwa opolskiego, wytworzono 5758Mg odpadów niebezpiecznych (dane z jednostek objętych ankietyzacją) (0,29% masy odpadów przemysłowych wytworzonych w województwie w 2002 r.), z tego:

- unieszkodliwiono – 4783Mg (83,1%), w tym:
 - składowano – 1106Mg (19,2%),
 - unieszkodliwiono poza składowaniem – 3677Mg (63,9%),
- odzyskano – 651Mg (11,3%),
- tymczasowo magazynowano – 324Mg (5,6%),
- nie składowano odpadów niebezpiecznych.

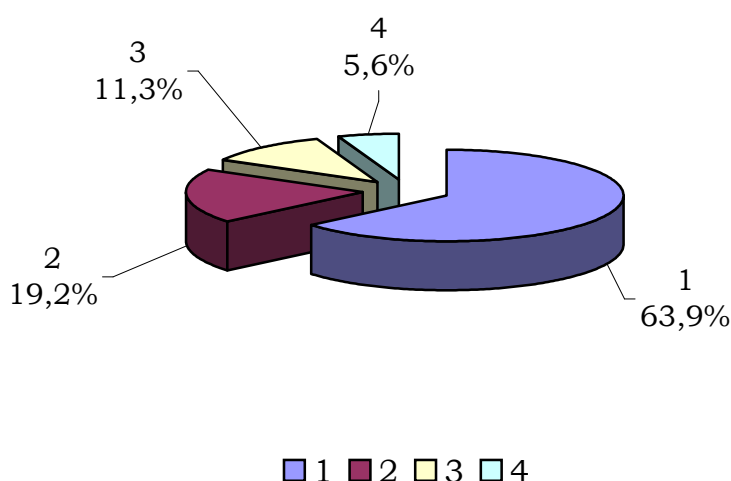
Najwięcej odpadów niebezpiecznych powstało w 2002 r., w jednostkach gospodarczych z powiatów: kędzierzyńsko-kozielskiego (53,8%), namysłowskiego (24,5%) i opolskiego grodzkiego (6,2%).

Należy zaznaczyć, iż ilości odpadów niebezpiecznych uwzględnione wyżej

(baza SIGOP) nie obejmują odpadów pochodzących z małych zakładów przemysłowych i usługowych oraz z gospodarstw domowych.

Odpady niebezpieczne magazynowano na terenie zakładów w boksach i pojemnikach celem przekazania do utylizacji lub składowano na składowiskach odpadów przemysłowych.

Rysunek 2.2.-2. Gospodarka odpadami niebezpiecznymi w województwie opolskim w 2002 r. („Ochrona środowiska 2003”, GUS, Warszawa 2003)



- 1 – unieszkodliwione poza składowaniem
2 – składowane
3 – poddane odzyskowi
4 – tymczasowo magazynowane

Odpady medyczne

Odpady medyczne dzieli się na 3 grupy (zgodnie z wytycznymi Głównego Inspektora Sanitarnego):

- Odpady bytowo-gospodarcze, składowane na składowiskach komunalnych,
- Odpady specyficzne, przeznaczone do unieszkodliwienia. Odpady te stanowią znaczne zagrożenie infekcyjne, wymagają one izolowania od otoczenia już w miejscu powstawania, zapewnienia odpowiednich warunków przemieszczania na terenie placówki medycznej i zastosowania skutecznych metod unieszkodliwiania.
- Odpady specjalne zagospodarowywane wg odrębnych przepisów.

Poza odpadami medycznymi w grupie odpadów niebezpiecznych pojawiają się podobne w składzie i powodujące podobne zagrożenia odpady weterynaryjne.

2.2.2. Podstawa prawna gospodarowania odpadami przemysłowymi – prawo polskie

Gospodarka odpadami przemysłowymi regulowana jest (według stanu prawnego na czerwiec 2004) przez następujące akty prawne:

- Ustawa z dnia 27 kwietnia 2001 roku *o odpadach* (Dz. U. z 2001 r. Nr 62, poz. 628, z późniejszymi zmianami),
- Ustawa z dnia 27 kwietnia 2001 roku *Prawo Ochrony Środowiska* (Dz. U. z 2001 r. Nr 62, poz. 627),
- Ustawa z dnia 27 lipca 2001 r. *o wprowadzeniu ustawy – Prawo ochrony środowiska, ustawy o odpadach oraz o zmianie niektórych ustaw* (Dz. U. z dnia 18.09.2001 r., Nr 100, poz. 1085),
- Ustawa z dn. 19.12.2002 *o zmianie ustawy o odpadach oraz niektórych innych ustaw* (Dz. U. z 2003 r. Nr 7, poz. 78),
- Ustawa z dnia 24 lipca 1998 roku *o zmianie niektórych ustaw określających kompetencje organów administracji publicznej w związku z reformą ustrojową państwa* (Dz. U. z 1998 r. Nr 106, poz. 668),
- Ustawa z dnia 11 stycznia 2001 r. *o substancjach i preparatach chemicznych* (Dz. U. z 2001 r. Nr 11, poz. 84),
- Ustawa z dnia 28 października 2002r. *o przewozie drogowym towarów niebezpiecznych* (Dz. U. z 2002 r. Nr 199, poz. 1671),
- Rozporządzenie Ministra Środowiska z dnia 27 września 2001 r. *w sprawie katalogu odpadów* (Dz. U. z 2001 r. Nr 112, poz. 1206),
- Rozporządzenie Ministra Środowiska z dnia 11 grudnia 2001 r. *w sprawie wzorów dokumentów stosowanych na potrzeby ewidencji odpadów* (Dz. U. z 2001 r., Nr 152, poz. 1736),
- Rozporządzenie Ministra Środowiska z dnia 11 grudnia 2001 r. *w sprawie zakresu informacji oraz wzorów formularzy służących do sporządzania i przekazywania zbiorczych zestawień danych* (Dz. U. z 2001 r., Nr 152, poz. 1737) (wchodzi z życie od 01.01.2003 r.),
- Rozporządzenie Ministra Zdrowia z dnia 02 września 2003 roku *w sprawie wykazu wykazu substancji niebezpiecznych wraz z ich klasyfikacją i oznakowaniem* (Dz. U. 2003 r., Nr 199, poz. 1948).,
- Rozporządzenie Ministra Środowiska z dnia 28 maja 2002 r. *w sprawie listy rodzajów odpadów, które posiadacz odpadów może przekazywać osobom fizycznym lub jednostkom organizacyjnym, niebędącym przedsiębiorcami, do wykorzystania na ich własne potrzeby* (Dz. U. z 2002 r. Nr 74, poz. 686),
- Rozporządzenie Ministra Zdrowia z dnia 11 lipca 2002 r. *w sprawie kryteriów i sposobu klasyfikacji substancji i preparatów chemicznych* (dz. U. z 2002 r. Nr 140, poz. 1172),
- Rozporządzenie Ministra Gospodarki z dnia 28.10.2002 r. *w sprawie rodzajów odpadów, których zbieranie lub transport nie wymagają zezwolenia na prowadzenie działalności, oraz podstawowych wymagań dla zbierania i transportu tych odpadów* (Dz. U. nr 188 z 2002 r., poz. 1575),
- Rozporządzenie Ministra Infrastruktury z dnia 19.12.2002 r. *w sprawie zakresu i sposobu stosowania przepisów o przewozie drogowym towarów*

niebezpiecznych do transportu odpadów niebezpiecznych (Dz. U. Nr 236 z 2002 r., poz. 1986),

- Oświadczenie Rządowe z dnia 24 września 2002 r. *w sprawie wejścia w życie zmian do załączników A i B do Umowy europejskiej dotyczącej międzynarodowego przewozu drogowego towarów niebezpiecznych (ADR), sporządzonej w Genewie dnia 30 września 1957 r.* (Dz. U. z dnia 23 listopada 2002 r. Nr 194, poz. 1629),
- Rozporządzenie Ministra Gospodarki z dnia 30.10.2002 r. *w sprawie rodzajów odpadów, które mogą być składowane w sposób nieselektywny* (Dz. U. z 2002 r. Nr 191, poz. 1595),
- Rozporządzenia Ministra Środowiska z dnia 13.05.2004 r. *w sprawie warunków, w których uznaje się, że odpady nie są niebezpieczne* (Dz. U. z 2004 r. Nr 128, poz. 1347).

2.2.3. Podstawa prawna gospodarowania odpadami przemysłowymi – prawo UE

Podstawowe normy europejskie dotyczące odpadów zawierają dyrektywy, rozporządzenia i decyzje:

- Dyrektywa Rady 75/442/EEC z dnia 15 lipca 1975 r. o odpadach (ramowa) (nowelizacja dyrektywa 91/156/EEC, dyrektywa 91/692/EEC, decyzja Komisji 96/350/EC),
- Dyrektywa Rady 91/689/EEC z dnia 12 grudnia 1991 r. o odpadach niebezpiecznych (nowelizacja dyrektywa 94/31/EC),
- Dyrektywa Rady 89/429/EEC z dnia 21 czerwca 1989 r. o istniejących spalarni odpadów komunalnych,
- Dyrektywa Rady 94/67/EEC z dnia 16 grudnia 1994 r. o spalarniach odpadów niebezpiecznych,
- Dyrektywa Rady I Parlamentu 2000/76/EC z dnia 4 grudnia 2000 r. w sprawie spalania odpadów
- Dyrektywa Rady 99/31/EC z dnia 26 kwietnia 1999 r. o składowaniu odpadów,
- Dyrektywa Rady 75/439/EEC z dnia 16 czerwca 1975 r. w sprawie usuwania olejów odpadowych (nowelizacja dyrektywa 87/101/EEC, dyrektywa 91/692/EEC),
- Dyrektywa Rady 96/59/EC z dnia 16 września 1996 r. w sprawie usuwania polichlorowanych bifenyli i polichlorowanych trifenyli,
- Dyrektywa Rady 91/157/EEC z dnia 18 marca 1991 r. w sprawie baterii i akumulatorów zawierających szkodliwe substancje (nowelizacja dyrektywa 98/101/EC, dyrektywa dostosowawcza 93/157/EEC),
- Dyrektywa Rady 78/176/EEC z dnia 20 lutego 1978 r. w sprawie odpadów z produkcji dwutlenku tytanu (nowelizacje dyrektywa 82/883/EC, dyrektywa 83/29/EEC, dyrektywa 91/692/EEC),
- Dyrektywa Rady 92/112/EEC z dnia 15 grudnia 1992 r. w sprawie procedur harmonizacji programów redukcji i eliminacji zanieczyszczeń spowodowanych odpadami z przemysłu dwutlenku tytanu,

- Dyrektywa Rady 86/278/EEC z dnia 12 czerwca 1986 r. w sprawie ochrony środowiska, a szczególnie gleb, przy stosowaniu osadów ściekowych w rolnictwie (nowelizacja dyrektywa 91/692/EEC)
- Rozporządzenie Rady 259/93/EEC z dnia 1 lutego 1993 r. w sprawie transgranicznego przesyłania odpadów,
- Decyzja Komisji 94/3/EC ustanawiająca listę odpadów,
- Decyzja Rady 94/904/EC ustanawiająca listę odpadów niebezpiecznych,
- Dyrektywa Rady 94/62/EC z 20 grudnia 1994 r. o opakowaniach i odpadach z opakowań.

2.2.4. Gospodarowanie odpadami przemysłowymi w Gminie Ujazd

Dotychczas odpady przemysłowe usuwane bezpośrednio do środowiska, lokowane na składowiskach podlegają w mniejszym lub większym stopniu kontroli. Kontrolą taką do dnia 1 stycznia 1998 roku objęte były przede wszystkim duże zakłady przemysłowe, wytwarzające ponad 1000Mg odpadów rocznie, które zgodnie z ustawą o statystyce państwowej zgłaszały odpowiednie informacje o odpadach do GUS-u.

Zgodnie z Ustawą o odpadach z dnia 27 czerwca 1997 (z późniejszymi zmianami), która zaczęła obowiązywać od 01.01.1998r., podmioty gospodarcze miały obowiązek uzyskania zezwolenia na prowadzenie działalności w wyniku której powstaje każda ilość odpadów niebezpiecznych odpady niebezpieczne lub inne niż niebezpieczne w ilości powyżej jednej tony rocznie. Zezwolenie takie wydawał na wniosek zainteresowanego:

- Wojewoda - w przypadku każdej ilości odpadów niebezpiecznych i powyżej jednego tysiąca ton rocznie w przypadku odpadów innych niż niebezpieczne;
- Wójt, Burmistrz lub Prezydent Miasta w przypadku wytwarzania odpadów innych niż niebezpieczne w ilości od jednej tony do tysiąca ton rocznie.

Następnie na podstawie Ustawy z dnia 03 marca 2000 roku o zmianie ustawy o odpadach oraz o zmianie niektórych ustaw (Dz. U. z 2000 r. Nr 22, poz. 272) zmieniono kompetencje władz i niektóre zapisy pierwotnej Ustawy o odpadach.

Nałożono na podmioty gospodarcze obowiązek uzyskania zezwolenia na wytwarzanie odpadów niebezpiecznych lub innych niż niebezpieczne w ilości równej lub większej od jednego tysiąca Mg rocznie. Zezwolenie takie wydawał na wniosek zainteresowanego właściwy terytorialnie organ:

- Starosta po zasięgnięciu opinii wójta, burmistrza, prezydenta miasta oraz wojewódzkiego inspektora sanitarnego (dla obiektów zaliczonych do inwestycji szczególnie szkodliwych dla środowiska i zdrowia ludzi – Wojewoda po zasięgnięciu opinii starosty),
- Prezydent miasta na prawach powiatu po zasięgnięciu opinii wojewódzkiego inspektora sanitarnego (dla obiektów zaliczonych do inwestycji szczególnie szkodliwych dla środowiska i zdrowia ludzi – Wojewoda po zasięgnięciu opinii starosty).

W przypadku wytwarzania odpadów innych niż niebezpieczne w ilości poniżej jednego tysiąca Mg rocznie wymagane było uzgodnienie ilości i rodzaju wytwarzanych odpadów oraz sposobów postępowania z tymi odpadami z następującymi organami właściwymi terytorialnie:

- Wójt, burmistrz lub prezydent miasta (dla obiektów zaliczonych do inwestycji szczególnie szkodliwych dla środowiska i zdrowia ludzi – Wojewoda).

Organ właściwy terytorialnie ustala się według miejsca wytwarzania odpadów. Obecna Ustawa o *odpadach*, obowiązująca od 01.10.2001r., zmieniła zasadniczo zasady przyznawania zezwoleń, i tak:

Wytwórca odpadów prowadzący instalację w rozumieniu ustawy *Prawo ochrony środowiska* był zobowiązany do:

- uzyskania pozwolenia na wytwarzanie odpadów, jeżeli wytwarza powyżej 1Mg odpadów niebezpiecznych rocznie lub powyżej 5000Mg rocznie odpadów innych niż niebezpieczne,
- uzyskania decyzji zatwierdzającej program gospodarki odpadami niebezpiecznymi, jeżeli wytwarza do 1Mg odpadów niebezpiecznych rocznie,
- przedłożenia informacji o wytwarzanych odpadach oraz o sposobach gospodarowania wytworzonymi odpadami, jeżeli wytwarza od 5 do 5000Mg rocznie odpadów innych niż niebezpieczne.

Wytwórca odpadów nieprowadzący instalacji w rozumieniu ustawy *Prawo ochrony środowiska* był zobowiązany do:

- uzyskania decyzji zatwierdzającej program gospodarki odpadami niebezpiecznymi, jeżeli wytwarza odpady niebezpieczne w ilości powyżej 100kg rocznie,
- przedłożenia informacji o wytwarzanych odpadach oraz o sposobach gospodarowania wytworzonymi odpadami, jeżeli wytwarza odpady w ilości do 100kg odpadów niebezpiecznych lub powyżej 5 ton rocznie odpadów innych niż niebezpieczne.

Obecnie wytwórca odpadów jest zobowiązany do:

- uzyskania pozwolenia na wytwarzanie odpadów, jeżeli wytwarza powyżej 1Mg odpadów niebezpiecznych rocznie lub powyżej 5000Mg rocznie odpadów innych niż niebezpieczne, w związku z eksploatacją instalacji,
- uzyskania decyzji zatwierdzającej program gospodarki odpadami niebezpiecznymi, jeżeli wytwarza powyżej 0,1Mg odpadów niebezpiecznych rocznie,
- przedłożenia informacji o wytwarzanych odpadach oraz o sposobach gospodarowania wytworzonymi odpadami, jeżeli wytwarza powyżej 5Mg odpadów innych niż niebezpieczne albo do 0,1Mg odpadów niebezpiecznych.

W przypadku konieczności uzyskania pozwolenia na wytwarzanie odpadów we wniosku ujmuje się wszystkie wytwarzane w danym miejscu odpady (Art.1 ust. 6 - Ustawa z dn. 19.12.2002 o zmianie ustawy o odpadach oraz niektórych innych ustaw (Dz. U. z 2003 r. Nr 7, poz. 78).

Wnioski o zatwierdzenie programu gospodarki odpadami składane są do właściwego organu, który zatwierdza je w formie decyzji. Organami decyzyjnymi są wojewoda bądź starosta (prezydent miasta na prawach powiatu) w zależności od rodzaju przedsięwzięcia.

Ponadto wszyscy wytwórcy odpadów zobowiązani są do prowadzenia bieżącej ewidencji odpadów, a dodatkowo po każdym roku kalendarzowym powinni złożyć zbiorcze zestawienie danych (do końca 2001 roku wytwórca wnosił opłatę za umieszczenie i czas składowania odpadów na składowisku) Marszałkowi Województwa (wcześniej Wojewodzie).

Jednakże w praktyce wielu przedsiębiorców nie prowadziło bieżącej ewidencji i nie składało informacji o odpadach lub też nie występowało o konieczne zezwolenia.

Dlatego też należy posłużyć się daleko posuniętymi szacunkami w oparciu o wypis z ewidencji działalności gospodarczej, a także o dane pochodzące z wydanych decyzji zatwierdzających sposoby gospodarowania odpadami dla wybranych jednostek gospodarczych (posiadających zezwolenia).

2.2.4.1. Bilans odpadów przemysłowych wytwarzanych przez przedsiębiorstwa w Gminie Ujazd

Określając ilość odpadów przemysłowych z terenu Gminy oparto się na publikacji „Założenia rozwoju infrastruktury komunalnej w zakresie gospodarki odpadami stałymi w województwie opolskim”, IMMB, Opole 2001 oraz na dokumentach udostępnionych przez Urząd Marszałkowski Województwa Opolskiego jak również na własnych doświadczeniach autorów i ogólnej ankietyzacji największych wytwórców odpadów.

Ogólna ilość odpadów przemysłowych innych niż niebezpieczne i komunalne wytwarzanych w Gminie wynosi 414,14Mg. W tabeli nr 2.2.-1. podano zestawienie odpadów z podziałem na grupy i podgrupy wraz z podaniem ilości i udziałem procentowym w ogólnej masie odpadów. Grupy i podgrupy odpadów podano wg katalogu odpadów - Rozporządzenie Ministra Środowiska z dnia 27 września 2001 r. w sprawie katalogu odpadów (Dz. U. z 2001 r. Nr 112, poz. 1206).

Tabela nr 2.2.-1. Odpady przemysłowe powstające na terenie Gminy.

Grupa odpadów	Podgrupa odpadów	Ilość odpadów	Udział w ogólnej masie odpadów
		Mg/rok	%
1	2	3	4
03 - Odpady z przetwórstwa drewna oraz z produkcji płyt i mebli, masy celulozowej, papieru i tektury	03 01 - Odpady z przetwórstwa drewna oraz z produkcji płyt i mebli	40,0	9,6
10 - Odpady z procesów termicznych	10 01 - Odpady z elektrowni i innych zakładów energetycznego spalania paliw (z wyłączeniem grupy 19)	300,0	72,4
15 - Odpady opakowaniowe; sorbenty, tkaniny do wycierania, materiały filtracyjne i ubrania ochronne nieujęte w innych grupach	15 01 - Odpady opakowaniowe (włącznie z selektywnie gromadzonymi komunalnymi odpadami opakowaniowymi)	6,0	1,4
16 - Odpady nieujęte w innych grupach	-	4,0	0,9
17 - Odpady z budowy, remontów i demontażu obiektów budowlanych oraz infrastruktury drogowej (włączając glebę i ziemię z terenów zanieczyszczonych)	17 01 - Odpady materiałów i elementów budowlanych oraz infrastruktury drogowej (np. beton, cegły, płyty, ceramika)	54,5	13,1
	17 04 - Odpady i złomy metaliczne oraz stopów metali	2,0	0,5
	17 05 - Gleba i ziemia (włączając glebę i ziemię z terenów zanieczyszczonych oraz urobek z pogłębienia)	3	0,7
	17 06 - Materiały izolacyjne oraz materiały konstrukcyjne zawierające azbest	0,64	0,2
	Razem	60,14	14,5

c. d. Tabela nr 2.2.-1.

1	2	3	4
19 - Odpady z instalacji i urządzeń służących zagospodarowaniu odpadów, z oczyszczalni ścieków oraz z uzdatniania wody pitnej i wody do celów przemysłowych	19 08 - Odpady z oczyszczalni ścieków nieujęte w innych grupach	5,0	1,2
	19 09 - Odpady z uzdatniania wody pitnej i wody do celów przemysłowych	1,0	0,2
	Razem	6,0	1,4
20 - Odpady komunalne łącznie z frakcjami gromadzonymi selektywnie	20 03 - Inne odpady komunalne	250	-

Z tabeli powyżej wynika, iż ok. 72,4% wszystkich wytworzonych odpadów stanowią odpady z procesów energetycznych (produkty spalania paliw). W następnej kolejności występują odpady budowlane i odpady z przemysłu drzewnego.

Głównymi wytwórcami odpadów w Gminie są:

- Opolskie Fabryki Mebli - Fabryka Mebli nr 4 Sp. z o.o. Ujazd (odpady paleniskowe i odpady z przemysłu drzewnego).
- Spółdzielnia Mieszkaniowa Ujazd (ciepłownia zbiorcza),
- Zakład Gospodarki Komunalnej i Mieszkaniowej Ujazd (kotłownie),
- Produkcja - Usługi - Handel Surowcem Drzewnym S.C. „TRAK” Ujazd (odpady z przemysłu drzewnego).

Poniżej w tabeli nr 2.2.-2. przedstawiono zestawienie odpadów niebezpiecznych wytwarzanych w Gminie Ujazd w oparciu o dane jak w przypadku odpadów przemysłowych innych niż niebezpieczne.

Ogólna ilość odpadów niebezpiecznych wynosi 38,45Mg.

W tabeli podano zestawienie odpadów z podziałem na grupy i podgrupy wraz z podaniem ilości i udziałem procentowym w ogólnej masie odpadów. Grupy i podgrupy odpadów podano wg katalogu odpadów - Rozporządzenie Ministra Środowiska z dnia 27 września 2001 r. w sprawie katalogu odpadów (Dz. U. z 2001 r. Nr 112, poz. 1206).

Tabela nr 2.2.-2. Odpady niebezpieczne powstające na terenie Gminy.

Grupa odpadów	Podgrupa odpadów	Ilość odpadów	Udział w ogólnej masie odpadów
		Mg/rok	%
1	2	3	4
08 – Odpady z produkcji, przygotowania, obrotu i stosowania powłok ochronnych (farb, lakierów, emalii ceramicznych), kitu, klejów, szczeliw i farb drukarskich	08 01 - Odpady z produkcji, przygotowania, obrotu i stosowania oraz usuwania farb i lakierów	2,0	5,2
	13 01 - Odpadowe oleje hydrauliczne	1,2	3,1
13 – Oleje odpadowe i odpady ciekłych paliw (z wyłączeniem olejów jadalnych oraz grup 05, 12 i 19)	13 02 - Odpadowe oleje silnikowe, przekładniowe i smarowe	10,1	26,3
	Razem	11,3	29,4
16 – Odpady nieujęte w innych grupach	16 01 - Zużyte lub nienadające się do użytkowania pojazdy (włączając maszyny pozadrogowe), odpady z demontażu, przeglądu i konserwacji pojazdów (z wyłączeniem grup 13 i 14 oraz podgrup 16 06 i 16 08)	5,0	13,0
	16 02 - Odpady urządzeń elektrycznych i elektronicznych	5,0	13,0
	16 06 - Baterie i akumulatory	2,5	6,5
	16 07 - Odpady z czyszczenia zbiorników magazynowych, cystern transportowych i beczek (z wyjątkiem ...)	0,05	0,1
	Razem	12,55	32,6

c. d. Tabela nr 2.2.-2.

1	2	3	4
17 - Odpady z budowy, remontów i demontażu obiektów budowlanych oraz infrastruktury drogowej (włączając glebę i ziemię z terenów zanieczyszczonych)	17 06 - Materiały izolacyjne oraz materiały konstrukcyjne zawierające azbest	10,1	26,3
18 – Odpady medyczne i weterynaryjne	18 01 - Odpady z diagnozowania, leczenia i profilaktyki medycznej	2,5	6,5

Głównymi odpadami niebezpiecznymi wytwarzanymi w Gminie są odpady olejów przepracowanych związane nierozdzielnie z eksploatacją maszyn i środków transportu, odpady zawierające azbest oraz odpady powstające w wyniku remontów środków transportu i odpady zużytych źródeł światła.

Ogólną liczbę odpadów przemysłowych nie będących odpadami niebezpiecznymi można oszacować na (w zaokrągleniu) około 420Mg rocznie, odpadów niebezpiecznych na ok. 40 odpadów komunalnych na około 250Mg.

Szacunkowy bilans odpadów wytwarzanych przez przedsiębiorstwa na terenie Gminy Ujazd przedstawiono w tabeli 2.2.-3.

Tabela 2.2.-3. Szacunkowy bilans odpadów wytwarzanych przez przedsiębiorstwa.

Rodzaj odpadów	Ilość wytwarzanych odpadów
Odpady komunalne	250Mg/rok
Odpady inne niż niebezpieczne	420Mg/rok
Odpady niebezpieczne	40Mg/rok

2.2.4.2. Charakterystyka obiektów gospodarki odpadami przemysłowymi.

2.2.4.2.1. Podmioty prowadzące działalność w zakresie transportu i zbierania odpadów na terenie Gminy.

Według danych uzyskanych w Starostwie Powiatowym, jednostki, które uzyskały zezwolenie na prowadzenie transportu odpadów to:

1. złom metali nieżelaznych i żelaznych:
 - "DIM - ROL - BUD" Danuta Bubala, Zimna Wódka, ul. Strzelecka 14,
 - Transport - Handel Józef Profus, Zimna Wódka, Plac Wolności 1a.

Firmy mające zezwolenie na działalność w wyniku, której powstają odpady azbestowe na terenie Powiatu Strzeleckiego:

1. SERWIS Kędzierzyn – Koźle Sp. z o.o., ul. Portowa 9; teren powiatu, ROŚ.7647-2-11/02.
2. Przedsiębiorstwo Robót Termoizolacyjnych i Antykorozyjnych TERMOEXPORT w Warszawie, ul. Żurawia 24/7; teren powiatu Strzeleckiego); 17 01 06, 17 06 01, 17 06 05 – teren powiatu; ROŚ.7647-2-8/03.
3. SpeBau Sp. z o.o. Wrocław, ul. Mielecka 21/1; teren powiatu Strzeleckiego; 17 06 01, 17 06 05, ROŚ.7647-2-11/03.
4. EKOCHEM EKOSERVICE Sp. z o.o. w Łodzi, Al. Kościuszki 9; teren powiatu Strzeleckiego, 17 06 01, 17 06 05; ROŚ.7647-2-15/03.
5. Centrum Gospodarki Odpadami, Azbestu i Recyklingu CARO, Zamość, ul. Zamoyskiego 51, 17 01 06, 17 06 01, 17 06 05; ROŚ.7647-2-29/03.
6. „REMAT” Krapkowice Os. XXX-lecia 12/92 w Krapkowicach, teren powiatu; ROŚ.7647-28/01, ROŚ.7647-29/01 – stary kod 17 01 05.
7. „STALBET-2” Zakład Robót Inżynieryjnych, Skoczów, ul. Stelmacha 89A; ROŚ.7647/7/00.
8. Autoryzowany Zakład Ogólnobudowlany Danuta i Piotr Gawlik, ul. Kremowa 27, Cieszyn; 17 06 01, 17 06 05; ROŚ.7647-2-16/03.

2.2.4.2.2. Podmioty prowadzące działalność w zakresie odzysku i unieszkodliwiania odpadów na terenie Gminy Ujazd

Na terenie Gminy Ujazd brak jest jednostek prowadzących odzysk lub unieszkodliwianie odpadów.

2.2.4.2.3. Składowiska odpadów przemysłowych

Na terenie Gminy Ujazd brak jest czynnych typowych składowisk odpadów przemysłowych.

Z uzyskanych danych ustalono, iż na terenie Gminy Ujazd znajduje się 1 rekultywowane składowisko odpadów przemysłowych: składowisko odpadów BLACHOWNIA S. A. w Ujeździe.

Według danych otrzymanych w trakcie rozmowy telefonicznej z przedstawicielem firmy BLACHOWNIA ustalono, iż rzeczony składowisko eksploatowane było od lat 70 XX wieku do roku 2000. Brak jest danych na temat budowy i zabezpieczeń składowiska.

Według danych użytkownika na składowisku złożono ok. 15000Mg odpadów głównie odpadów poremontowych w postaci gruzu budowlanego, papy, materiałów mineralnych, złomu, opon. Na składowisku nie składowano odpadów poprodukcyjnych i niebezpiecznych. Obecnie składowisko odpadów jest rekultywowane. Na podstawie wizji lokalnej stwierdzono, iż składowisko zasypano piaskiem. Teren składowiska porośnięty jest niską zielenią tzw. „samosiejki”.