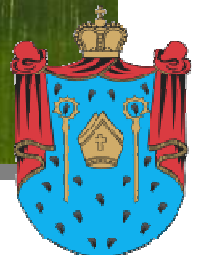

PLAN ODNOWY MIEJSCOWOŚCI

ZIMNA WÓDKA

2010 – 2018



GMINA UJAZD

Powiat strzelecki
Województwo opolskie

Plan Odnowy Miejscowości został opracowany metodą ekspercko – partnerską, w ścisłym współdziałaniu z Gminą Ujazd.

Metoda ekspercko – partnerska polegała na wykonywaniu części pracy w formie warsztatów z udziałem przedstawicieli Urzędu Miejskiego, pracowników instytucji kultury, oświaty, sołtysów, działaczy, a część przez ekspertów wykonujących analizy i syntezy materiałów wypracowanych w czasie spotkań.

W niniejszym opracowaniu wiele danych odnosi się do Gminy jako całości. Wiele instytucji nie prowadzi szczegółowych statystyk na poziomie sołectwa np. działalność gospodarcza, stopa bezrobocia.

Plan Odnowy Miejscowości (POM) został opracowany na podstawie wytycznych Rozporządzenia Ministra Rolnictwa i Rozwoju Wsi z dnia 14 lutego 2008 roku w sprawie szczegółowych warunków i trybu przyznawania pomocy finansowej w ramach działania „Odnowa i rozwój wsi” objętego Programem Rozwoju Obszarów Wiejskich na lata 2007 – 2013 (Dz. U. Nr 38, poz. 220) (z późniejszymi zmianami).

Spis treści

1. Wstęp.....	4
2. Wprowadzenie.....	8
3. Charakterystyka sołectwa Zimna Wódka.....	10
3.1. Położenie.....	10
3.2. Historia.....	11
3.3. Określenie przestrzennej struktury miejscowości i opis obszaru o szczególnym znaczeniu dla zaspokojenia potrzeb mieszkańców, sprzyjających nawiązywaniu kontaktów społecznych.....	11
3.4. Środowisko i uwarunkowania przyrodnicze.....	15
3.5. Ludność – uwarunkowania lokalne.....	16
3.6. Rynek pracy i bezrobocie.....	17
3.7. Rolnictwo, leśnictwo.....	19
3.8. Usługi publiczne.....	22
3.9. Pomoc społeczna.....	22
3.10. Edukacja.....	23
3.11. Kultura, sport, rekreacja.....	24
3.12. Infrastruktura, komunikacja.....	25
3.13. Zasoby mieszkaniowe.....	26
3.14. Organizacje społeczne w Zimnej Wódce.....	26
3.15. Instytucje publiczne w Zimnej Wódce.....	26
4. Inwentaryzacja zasobów służąca ujęciu stanu rzeczywistego.....	27
5. Analiza SWOT i wizja dla sołectwa Zimna Wódka.....	30
6. Opis planowanych zadań w ramach Planu Odnowy Miejscowości.....	32
6.1. Hierarchia celów strategicznych i operacyjnych w sołectwie Zimna Wódka.....	32
6.2. Opis szczegółowy zadania priorytetowego.....	33
7. Wykaz wniosków o dofinansowanie złożonych w latach 2004 – 2009 przez Gminę Ujazd.....	35
8. Powiązanie Planu Odnowy Miejscowości z lokalnymi dokumentami strategicznymi.....	39
9. Wdrażanie Planu Odnowy Miejscowości.....	39
10. Monitorowanie realizacji Planu Odnowy Miejscowości.....	39
11. Public Relations Planu Odnowy Miejscowości.....	40
12. Zakończenie.....	41
13. Bibliografia.....	41
14. Spis tabel.....	42
15. Spis ilustracji.....	42

1. Wstęp.

Niniejszy dokument został opracowany w celu stworzenia planu działań, jakie mają zostać podjęte w miejscowości Zimna Wódka, w Gminie Ujazd, dla poprawy jakości życia jej mieszkańców w aspektach: społecznym, ekonomicznym i kulturowym.

Idea odnowy wsi bierze się z przekonania, że odnowiona, doinwestowana i ożywiona kulturowo wieś odzyska swoją atrakcyjność jako miejsce zamieszkania, zapewni swoim mieszkańcom godziwy standard i jakość życia oraz zdoła zatrzymać młodzież na miejscu. Plan Odnowy ma więc charakter „planu małych kroków”, ale w kierunku wielkich celów. Te małe kroki, przy finansowym i organizacyjnym wsparciu gminy doprowadzić mają do trwałej poprawy miejscowych warunków życia.

Wraz z malejącym znaczeniem rolnictwa jako podstawowego źródła utrzymania ludności, ośrodki wiejskie muszą zapewnić możliwość rozwoju działalności pozarolniczej – a co za tym idzie poprawić jakość infrastruktury technicznej wsi, właściwie wykorzystać posiadane zasoby dziedzictwa kulturowego i walory przyrodnicze, ale także umożliwić mieszkańcom zdobywanie nowych kwalifikacji zawodowych, poprawić dostęp do nowoczesnych form komunikacji, czy wreszcie urozmaicić ofertę zagospodarowania czasu wolnego. Wszystkie te elementy mają wpływ na **rozwój wsi, jako ośrodka życia gospodarczego i społecznego**, warunkują także możliwości rozwijania funkcji turystycznych.

Uwarunkowania Planu Odnowy Miejscowości polegają na tym, że ma on zdecentralizowany, lokalny charakter, obejmuje ograniczony teren jednej miejscowości. Tworzenie Planu Odnowy sprzyja ocenie mocnych i słabych stron miejscowości a przez to przyjrzenie się możliwościom oraz potencjalnym problemom, które mogą się pojawić w przyszłości.

Strategia Rozwoju Kraju na lata 2007 – 2015 przyjęta przez Radę Ministrów w dniu 27 czerwca 2006 r. jest podstawowym dokumentem określającym cele polityki rozwoju w Polsce.

Strategia ta, w odniesieniu do obszarów wiejskich wyznacza priorytety krajowe, które są kompatybilne z priorytetami wspólnotowymi.

Cele i priorytety Strategii Rozwoju Kraju będą realizowane poprzez działania wynikające z podstawowych dokumentów rządowych, a przede wszystkim z Krajowego Programu Reform na lata 2005 – 2008 na rzecz realizacji Strategii Lizbońskiej. Wiodące znaczenie będzie jednak mieć realizacja Narodowych Strategicznych Ram Odniesienia na lata 2007 – 2013 i odpowiednich Regionalnych Programów Operacyjnych (dalej: „RPO”) oraz

Program Rozwoju Obszarów Wiejskich na lata 2007 – 2013^{1,2} (dalej: „PROW”).

Strategia Rozwoju Kraju jest zbieżna z założeniami Krajowego Planu Strategicznego w odniesieniu do obszarów wiejskich, szczególnie w kontekście odnowionej Strategii Lizbońskiej. Założenia obydwu dokumentów znalazły swoje miejsce w przyjętych działaniach przewidzianych do realizacji właśnie w PROW na lata 2007 – 2013.

Program Rozwoju Obszarów Wiejskich na lata 2007-2013 będzie realizowany na terenie całego kraju. Według danych statystycznych obszary wiejskie w Rzeczypospolitej Polskiej stanowią 93,2% powierzchni kraju, co potwierdza, że ich znaczenie z punktu widzenia społecznego, ekonomicznego i środowiskowego jest bardzo duże. Według Krajowego Rejestru Urzędowego Podziału Terytorialnego Kraju (dalej: „TERYT”) tereny wiejskie definiowane są jako tereny położone poza granicami administracyjnymi miasta, co oznacza, że są to gminy wiejskie lub części wiejskie gmin miejsko – wiejskich. Definicja wg TERYT-u w dużej części odpowiada kryteriom i metodologii Organizacji Współpracy Gospodarczej i Rozwoju (dalej: „OECD”) czy Urzędu Statystycznego Wspólnoty Europejskiej (dalej: „EUROSTAT”).

Według kryteriów tych podmiotów obszarami wiejskimi są tereny o gęstości zaludnienia do 150 osób (OECD) lub do 100 osób (EUROSTAT) na 1 km². Definicje te w ogólnym kontekście mają umowny wymiar z uwagi na liczne związki funkcjonalne, gospodarcze i społeczne i należy je traktować umownie jako wskaźniki.

W zapisach PROW obszary wiejskie, to miejscowości znajdujące się w granicach administracyjnych:

1. gmin wiejskich,
2. gmin miejsko – wiejskich z wyłączeniem miast powyżej 5 tys. mieszkańców,
3. gmin miejskich z wyłączeniem miejscowości liczących powyżej 5 tys. mieszkańców.

PROW 2007-2013 w szerokim rozumieniu ma niebagatelny wpływ na obszary wiejskie i beneficjentów poprzez m.in. znaczące współzależności środowiskowe, ekonomiczne i społeczne.

Rzeczpospolita Polska określiła zadania w zakresie wspierania rozwoju obszarów wiejskich z udziałem środków pochodzących z Europejskiego Funduszu Rolnego na rzecz Rozwoju Obszarów Wiejskich określonym w Rozporządzeniu Rady /WE/Nr 1698/2005 z 20 września 2005r. w sprawie wspierania rozwoju obszarów wiejskich przez Europejski Fundusz Rolny na rzecz rozwoju obszarów wiejskich /EFRROW – Dz. U. UE L 277 z 21 października 2005r./ oraz w przepisach Unii Europejskiej wydanych w trybie tego

¹ Narodowe Strategiczne Ramy Odniesienia 2007-2013 wspierające wzrost gospodarczy i zatrudnienie, Ministerstwo Rolnictwa i Rozwoju Wsi, Warszawa maj 2007

² Program Rozwoju Obszarów Wiejskich na lata 2007-2013, Ministerstwo Rolnictwa i Rozwoju Wsi, Warszawa lipiec 2007

rozporządzenia mocą ustawy z 7 marca 2007r. o wspieraniu rozwoju obszarów wiejskich z udziałem środków Europejskiego Funduszu Rolnego na rzecz Rozwoju Obszarów Wiejskich /Dz. U. Nr 64 poz.427/.

W ramach priorytetowych kierunków wsparcia obszarów wiejskich 2007 – 2013 zdefiniowano cztery osie:

- Oś 1 – poprawa konkurencyjności sektora rolnego i leśnego,
- Oś 2 – poprawa środowiska naturalnego i obszarów wiejskich,
- Oś 3 – jakość życia na obszarach wiejskich i różnicowanie gospodarki wiejskiej,
- Oś 4 – Leader.

Instrumenty dostępne w ramach poszczególnych osi wzajemnie się uzupełniają.

W ramach Osi 3 „Jakość życia na obszarach wiejskich i różnicowanie gospodarki wiejskiej” bardzo dobitnie podkreślana jest jakość życia społeczności wiejskiej rozumianej nie tylko z punktu widzenia ekonomicznego, ale przede wszystkim, a może głównie, uwzględniająca jej atuty pozaekonomiczne takie jak tożsamość, przestrzenna integralność oraz zbiór wszystkich funkcji życiowych jak np. praca, wypoczynek, rekreacja, kultura, sport, turystyka, itp.

Ponadto w ramach Osi 3 akcentuje się inicjatywy oddolne społeczności wiejskich zmierzające w konsekwencji do integracji wsi, zachowania i odbudowania jej tożsamości oraz rozbudzenia, bądź reaktywowania zapisanych w przekazach i zwyczajach tradycji kulturowych.

W ramach Regionalnych Programów Operacyjnych (m.in. Polityki Spójności, Wspólnej Polityki Rolnej) występują wspólne obszary, których zidentyfikowanie stworzyło konieczność wypracowania tzw. linii demarkacyjnej w celu ograniczenia realizacji określonych typów projektów do poszczególnych programów operacyjnych. Podstawowym kryterium jest wartość projektu, a w PROW-ie dodatkowo ograniczenie terytorialne i wyszczególnienie beneficjentów.

Wydane na podstawie art. 29 ust. 1 pkt 1 z 7 marca 2007r. ustawy o wspieraniu rozwoju obszarów wiejskich z udziałem środków Europejskiego Funduszu Rolnego na rzecz rozwoju obszarów wiejskich (Dz. U. Nr 64, poz. 427) Rozporządzenie Ministra Rolnictwa i Rozwoju Wsi z dnia 14 lutego 2008 roku w sprawie szczegółowych warunków i trybu przyznawania pomocy finansowej w ramach działania „Odnowa i rozwój wsi” objętego Programem Rozwoju Obszarów Wiejskich na lata 2007 – 2013 (Dz. U. Nr 38, poz. 220) określiło jako wymóg posiadanie dokumentu pn. „Plan Odnowy Miejscowości” (dalej: „POM”).

Plan Odnowy Miejscowości stanowi małą strategię działania sołectwa Zimna Wódka w sferze poprawy jakości życia poprzez osobiste zaangażowanie jego mieszkańców, pobudzenie ich odpowiedzialności za własną przyszłość i dumę z możliwości

samospełnienia się.

Przygotowania do budowy tego dokumentu poprzedzone były licznymi spotkaniami i rozmowami z pracownikami Urzędu Miejskiego oraz liderami lokalnej społeczności, zebraniami wiejskimi oraz gromadzeniem i analizą dokumentów będących własnością Urzędu Miejskiego w Ujeździe

2. Wprowadzenie.

Plan Odnowy Miejscowości jest dokumentem, który umożliwia staranie się aktywnej społeczności lokalnych o pozyskanie dodatkowych funduszy ze źródeł zewnętrznych na:

- rozwój społeczno – ekonomiczny obszarów wiejskich,
- aktywizację ludności wiejskiej poprzez wsparcie inwestycyjne na realizację projektów związanych z zagospodarowaniem przestrzeni publicznej – utrzymanie, odbudowę i poprawę stanu dziedzictwa kulturowego i przyrodniczego wsi oraz podniesienie atrakcyjności turystycznej obszarów wiejskich.

Opracowanie POM-u, jego uchwalenie oraz wdrożenie jest podstawą ubiegania się o pomoc finansową z Programu Rozwoju Obszarów Wiejskich na lata 2007 – 2013 (dalej: „PROW 2007 – 2013”) z Osi 3: „Jakość życia na obszarach wiejskich i różnicowanie gospodarki Wiejskiej”.

W ramach działania Osi 3 „Odnowa i Rozwój Wsi” pomoc finansową mogą uzyskać projekty dotyczące:

1. budowy, przebudowy, remontu lub wyposażania budynków pełniących funkcje rekreacyjne, sportowe i społeczno – kulturalne, w tym świetlic i domów kultury; z wyłączeniem szkół, przedszkoli i żłobków,
2. budowy, przebudowy, remontu lub wyposażenia obiektów małej architektury,
3. budowy, przebudowy lub remontu obiektów sportowych, ścieżek rowerowych, szlaków pieszych, placów zabaw, miejsc rekreacji, przeznaczonych do użytku publicznego,
4. zakupu towarów służących przedsięwzięciom związanym z kultywowaniem tradycji społeczności lokalnych oraz tradycyjnych zawodów;
5. związanych z kształtowaniem obszarów o szczególnym znaczeniu dla zaspokojenia potrzeb mieszkańców, sprzyjających nawiązywaniu kontaktów społecznych, ze względu na ich położenie oraz cechy funkcjonalno – przestrzenne, w szczególności poprzez odnawianie lub budowę placów parkingowych, chodników lub oświetlenia ulicznego;
6. urządzania i porządkowania terenów zielonych, parków lub innych miejsc wypoczynku;
7. budowy, przebudowy lub remontu małej infrastruktury turystycznej;
8. zagospodarowania zbiorników i cieków wodnych w celu wykorzystania ich do rekreacji lub w celu poprawy estetyki miejscowości;

9. rewitalizacji budynków zabytkowych wpisanych do rejestru zabytków lub objętych wojewódzką ewidencją zabytków, użytkowanych na cele publiczne oraz obiektów małej architektury, odnawiania lub konserwacji lokalnych pomników historycznych i miejsc pamięci;
10. zakupu i odnawiania obiektów charakterystycznych dla danego regionu lub tradycji budownictwa wiejskiego i ich adaptacji na cele publiczne;
11. budowy, przebudowy, remontu lub wyposażania budowlanych przeznaczonych na cele promocji lokalnych produktów i usług, w szczególności pawilonów, punktów wystawowych, sal ekspozycyjnych lub witryn;
12. odnawiania elewacji zewnętrznych i dachów w budynkach architektury sakralnej wpisanych do rejestru zabytków lub objętych wojewódzką ewidencją zabytków i cmentarzy wpisanych do rejestru zabytków;
13. wyburzenia i rozbiórki zdewastowanych obiektów budowlanych w celu uporządkowania terenu w miejscowości, jeżeli niemożliwe jest ich odnowienie i dalsze użytkowanie – w zakresie koniecznym do realizacji operacji wymienionych w pkt 1 – 12;
14. zakupu materiału siewnego lub nasadzeniowego roślin wieloletnich;
15. zakupu sprzętu, materiałów i usług, służących realizacji operacji.

Realizacja POM-u, oprócz możliwości korzystania z funduszy strukturalnych i innych zewnętrznych źródeł finansowania prowadzi do:

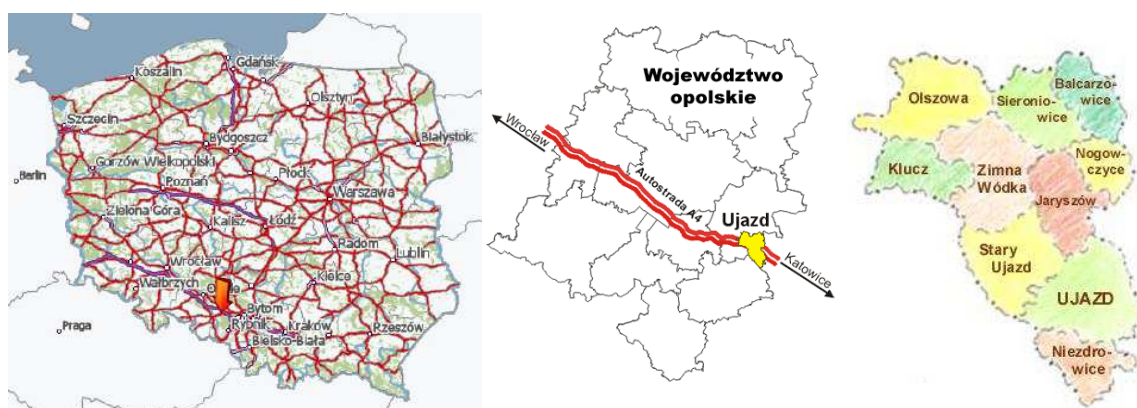
- zdynamizowanego rozwoju społeczno – gospodarczego miejscowości dzięki pojawiającym się nowym możliwościom podejmowania działań rozwojowych,
- wzrostu atrakcyjności życia społeczno – kulturalnego,
- wdrażania pozytywnych zmian akceptowanych przez mieszkańców,
- aktywizacji społeczności lokalnej (wzrost tożsamości z miejscem zamieszkania i stopnia integracji mieszkańców wokół działania na rzecz własnego środowiska – miejscowości),
- wzrostu wartości majątku komunalnego (nieruchomości),
- stworzenie lokalnego forum wymiany informacji i doświadczeń.

3. Charakterystyka sołectwa Zimna Wódka.

3.1. Położenie.

Zimna Wódka jest jednym z sołectw Gminy Ujazd, stanowiącej część południowo – wschodnich kresów województwa opolskiego na wschód od Góry Św. Anny. Gmina Ujazd, jako jednostka podziału administracyjnego powstała mocą uchwały ówczesnej Wojewódzkiej Rady Narodowej w Opolu z dnia 6 grudnia 1974r.

Rysunek 1 Położenie miejscowości Zimna Wódka



Gmina Ujazd wchodzi w skład powiatu strzeleckiego. Zgodnie z Uchwałą Nr VIII/34/2003 Rady Miejskiej w Ujeździe z dnia 25 marca 2003r. w sprawie uchwalenia Statutu Gminy Ujazd – gmina obejmuje miasto Ujazd wraz z osiedlem Goj oraz terytoria sołectw:

1. Balcarzowice,
2. Jaryszów z przysiółkiem Kolonia Jaryszowska,
3. Klucz z przysiółkiem Wapiennik,
4. Niezdrowice z przysiółkiem Wydzierów,
5. Nogowczyce,
6. Olszowa z przysiółkami: Janków, Komorniki i Księży Las,
7. Sieronowice z przysiółkiem Grzeboszowice,
8. Stary Ujazd z przysiółkami: Ferdynand i Kopanina,
9. **Zimna Wódka** z przysiółkami: Buczki i Wesołów.

Sołectwo Zimna Wódka zlokalizowane jest w centralnej części Gminy Ujazd. Sąsiaduje z Kluczem, Olszową, Sieronowicami, Jaryszowem i Starym Ujazdem, a także od zachodniej strony z sąsiednią Gminą Leśnica.

Sama Gmina Ujazd z kolei sąsiaduje z następującymi gminami: w części północnej Strzelce Opolskie, w zachodniej Leśnica, na południu Kędzierzyn – Koźle, we wschodniej z należącymi do województwa śląskiego gminami: Rudziniec i Toszek. Wg stanu na dzień 31 października 2007r.

Zimna Wódka jest trzecim co do wielkości sołectwem gminy i zajmuje powierzchnię 1222,02 ha. Gmina Ujazd należy do najmniejszych gmin województwa opolskiego i zajmuje obszar 83,3 km², co stanowi niecały procent powierzchni województwa (0,9%) i ok.11% powierzchni powiatu. Rejon ten cechuje stosunkowo słabe zaludnienie. Ludność gminy zamieszkuje we wsiach o dosyć luźnej zabudowie. Na 1 km² przypada w gminie 76 osób (dwukrotnie mniej niż w powiecie strzeleckim) – wskaźniki te są różne dla poszczególnych sołectw – najludniejsze a zarazem obszarowo największe jest miasto Ujazd – stolica gminy.

3.2. Historia.

Stare zapisy z XIII w. mówią o Zimnej Wódce jako „Zimnowodna”, czyli teren leżący nad potokiem. Zimna Wódka figuruje również w dokumentach parafialnych, jako Caldeborn datowana na XIV w. Podobnie jak i pozostałe wsie z terenu gminy, Zimna Wódka lokowana była na prawie niemieckim już w średniowieczu.

Legenda o nazwie „Zimna Wódka” mówi, iż pewien książę przejeżdżając przez teren wioski zmęczony upałem usiadł nad czystą źródlaną wodą. Napił się krystalicznie czystej wody oznajmiając: „Ach jaka dobra *zimna woda*”.

W XVIII w. Zimna Wódka należała do powiatu toszeckiego z kościołem, 2 folwarkami, 13 gospodarzami, 19 zagrodnikami i 112 mieszkańcami.

W XIX w. zbudowano w Zimnej Wódce dwuklasową szkołę, do której uczęszczało 134 dzieci. W roku 1948 zbudowano szkołę podstawową siedmioklasową. Głównym źródłem utrzymania było rolnictwo.

3.3. Określenie przestrzennej struktury miejscowości i opis obszaru o szczególnym znaczeniu dla zaspokojenia potrzeb mieszkańców, sprzyjających nawiązywaniu kontaktów społecznych

Krajobraz oraz strukturę przestrzenną miejscowości kształtowały zarówno samo położenie, jak i lokalna historia. Zimna Wódka jest ładnie usytuowana wśród pagórkowatych terenów na obrzeżu kompleksów leśnych. Na obszarze Zimnej Wódki dziedzictwo kulturowe wiąże się z architekturą sakralną i gospodarką rolną oraz zabudowaniami folwarcznymi. Zabudowania folwarczne, w tym istniejące w Zimnej Wódce powstawały w dobrach kościelnych i klasztornych, zbliżony do folwarków charakter miały także zabudowania sołtysie. Na ich dynamiczny rozwój miało wpływ rosnące zapotrzebowanie na zboże. Do końca XVIII w. folwarki były podstawą znaczenia

gospodarczego i politycznego szlachty.

Na zabudowania wchodzące w skład folwarku składały się obory, stajnie, stodoły oraz domy mieszkalne ustawione najczęściej wokół prostokątnego majdanu. Z folwarku w Zimnej Wódce zachował się spichlerz murowany datowany na przełom XIX/XX w., wpisany do gminnej ewidencji zabytków.

Rysunek 2 Zimna Wódka z lotu ptaka.

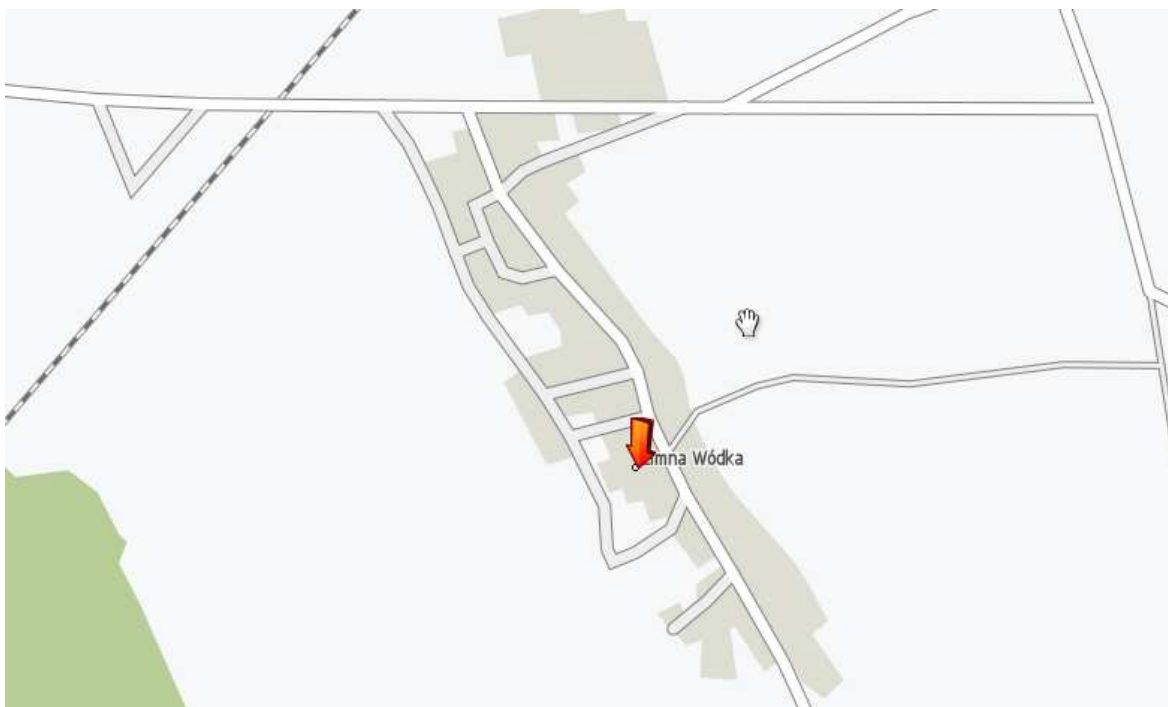


Źródło: www.ujazd.pl

Na terenie wsi zachowały się historyczne struktury osadnicze. **Zabudowa wsi reprezentuje tzw. ulicówkę. Zabudowę tworzą w przeważającej części zabudowania gospodarstw rolnych**, parcele najczęściej mają plan wydłużonego prostokąta o układzie prostopadłym do ulicy, z budynkiem mieszkalnym w części frontowej i stodołą w głębi parceli. Budynki mieszkalne jedno – czasem dwukondygnacyjne łączą się zwykle z zabudowaniami gospodarczymi. Sporą część Zimnej Wódki tworzą także zabudowania nowe, bez wydzielonych funkcji gospodarczych.

Teren miejscowości to ponad 1 200 ha, jednak prawie 60% stanowią grunty rolne pod uprawami. Zabudowania są skupione przy lokalnych drogach, w szczególności ulicy Wiejskiej, Ujazdowskiej i Strzeleckiej. Okolice Kościoła, szkoły i przedszkola, a w szczególności Domu Spotkań to **miejsca o szczególnym znaczeniu dla zaspokajania potrzeb mieszkańców, sprzyjające nawiązywaniu kontaktów społecznych**. Dom Spotkań to miejsce organizowania różnego rodzaju uroczystości i zajęć, sprzyjających integracji mieszkańców, a także kultywowaniu lokalnych tradycji.

Rysunek 3 Obszar miejscowości o szczególnym znaczeniu dla zaspokajania potrzeb mieszkańców,



Strefy ochrony konserwatorskiej „B” na terenie sołectwa obejmują:

1. tereny zainwestowane w historycznej części wsi Zimna Wódka,
2. tereny zespołu stacyjnego kolei żelaznej,
3. tereny zainwestowane przysiółka Buczki,
4. tereny zainwestowane przysiółka Wesołów.

W obszarze centralnym wsi objętym strefą ochrony konserwatorskiej „B” i po obu stronach doliny dopływu potoku Jordan ustalono warunki **ochrony krajobrazu kulturowego** dla:

1. *biegu potoku Jordan wraz z zabudową siedliskową (zagrodową) i towarzyszącą zielenią*, którą należy zachowywać i uzupełniać,
2. *zabudowy zagrodowej przy ul. Ujazdowskiej oraz zabudowy folwarcznej – spichlerz, kapliczki przy ulicy, budynki gospodarcze i inwentarskie z przełomu XIX/XX w.*
3. *kościółka pw. Św. Marii Magdaleny*, jako obiektu kultu religijnego i **dominanty w krajobrazie**;

Rysunek 4 Kościół pw. Św. Marii Magdaleny



Obiekty objęte **ochroną konserwatorską** we wsi Zimna Wódka na podstawie wpisu do rejestru zabytków:

1. Kościół filialny p.w. Św. Magdaleny - Nr rejestru 100/54;
2. Cmentarz z 1895 r., wybrane nagrobki i mogiły Powstańców Śląskich - Nr rejestru A - 165/88.

Kościół w Zimnej Wódce datowany jest na 1524r. – drewniany, przebudowany gruntownie w 1748r. Do początku XVIII w. używany był przez ewangelików, później odziedzyczyli go katolicy. W XVIII w. złączono parafię w Kluczu z parafią w Zimnej Wódce. Kościół obecnie jest pod wezwaniem Św. Marii Magdaleny.

Wewnątrz kościoła znaleźć możemy liczne rzeźby i płaskorzeźby świętych. Klasycystyczna ambona pochodzi z XIX w. W kościółku są również dwie kamienne kropielnice z XVII w. Kościółek szczyli się gotyckim dzwonem datowanym na XV w.

Obiekty objęte ochroną konserwatorską w oparciu o wpis do **gminnej ewidencji dóbr kultury** na terenie sołectwa, to m.in.: kapliczka Jana Nepomucena, 1 poł. XIX w, murowana; Budynek poczty, przełom XIX/XX wieku; Spichlerz, przełom XIX/XX; Dom, ul. Ujazdowska nr 3; Dom, ul. Ujazdowska nr 7; Dom, ul. Ujazdowska nr 42; Dom, ul. Ujazdowska nr 52; Stodoła, ul. Ujazdowska 52; Budynek stacji kolejowej, ul. Kolejowa; Most kolejowy nad przejazdem drogowym, 1 poł. XX w., betonowo– murowany, sklepiony w nasyp ziemny (ok. 7 m wys.); Most kolejowy z przejazdem drogowym, 1 poł. XX w., betonowo– murowany w nasypie ziemnym (ok. 5 m wys.); Most kolejowy nad Potokiem

Jordan, 1 poł. XX w., betonowo – murowany w nasypie ziemnym (ok. 5 m wys.).

Na terenie sołectwa zlokalizowanych jest także 7 **stanowisk archeologicznych**.

Ciekawostką kultywowaną przez lata jest **obyczaj układania kwiatowych kobierców** na święto Bożego Ciała. Cała trasa procesji jest bajecznie usypana na całej szerokości kwiatami tworzącymi kobierce. Najczęściej są to kwiaty polne, a z ogrodowych piwonie³.

3.4. Środowisko i uwarunkowania przyrodnicze.

Miejscowość leży w zasięgu klimatu umiarkowanego, kontynentalnego. Obszar ten należy do najcieplejszych w kraju, a okres wegetacyjny jest jednym z najdłuższych w Polsce. W obrębie poszczególnych wsi gminy występują lokalne zróżnicowania klimatyczne związane z ukształtowaniem terenu – wyższe partie są lepiej przewietrzane, dobrze nasłonecznione. Dla rozwoju miejscowości duże znaczenie mają **specyficzne uwarunkowania terenu**. Za ukształtowanie terenu odpowiadają tu obrzeża Chełmu rozcięte głębokimi erozyjnymi dolinami potoków Jordan i Jaryszówka. W Zimnej Wódce źródło swe ma największy lewobrzeżny dopływ rzeki Jordan. Źródło Jaryszówki znajduje się w przysiółku Buczek.

Teren wsi, jako położony w zasięgu masywu Chełmu, wyróżnia się żywą, urozmaiconą rzeźbą terenu, co stanowi znaczny walor krajobrazu dodatkowo podkreślony gęstą siecią dolin rzecznych, rozczłonkowujących obszar wierzchowiny Chełmu. W Zimnej Wódce, wytworzyły się charakterystyczne dla krajobrazu wąwozy lessowe. Zabudowa wsi zlokalizowana jest w głębi doliny rzecznej. Doliny Jordanu i Jaryszówki uznane zostały za korytarze ekologiczne o znaczeniu regionalnym i lokalnym

Lasy stanowią większość powierzchni całej Gminy Ujazd, zaś w sołectwie Zimna Wódka występują **najbardziej wartościowe pod względem przyrodniczym kompleksy lasów wyżynnych**, reprezentujące chronione prawnie siedliska przyrodnicze kwaśnej buczyny niżowej i żyznej buczyny niżowej.

Na pograniczu Zimnej Wódki i Jaryszowa znaleźć możemy jedyny szpaler drzew – topoli usytuowany wzdłuż zabytkowej drogi starostrzeleckiej.

Zimna Wódka, leży w otulinie **Parku Krajobrazowego „Góra Św. Anny”**. Park został utworzony na podstawie Uchwały nr XXIV/ 193/ 88 Wojewódzkiej Rady Narodowej w Opolu z dnia 26 maja 1998 roku. Teren parku został wytypowany do włączenia w sieć NATURA 2000, jako wymagający ochrony siedlisk przyrodniczych. Z uwagi na powyższe uwarunkowania przyrodnicze na terenie sołectwa Zimna Wódka określono obowiązek uzgadniania z Dyrektorem Zespołu Opolskich Parków Krajobrazowych przedsięwzięć polegających na budowie, przebudowie lub rozbudowie zabudowy mieszkaniowej

³ Studium Uwarunkowań i kierunków zagospodarowania przestrzennego miasta i gminy Ujazd; Ujazd 2007; Ryszard Morawiec Ziemia Ujazdowska . . . Opole 1997

i usługowej oraz obiektów urządzeń i instalacji mogących znacząco oddziaływać na stan środowiska.

W sołectwie występuje mało gatunków roślin poza typowymi, choć prawnie chronionymi. Ochronie podlegają: kwaśna buczyna niżowa, skrzyp olbrzymi – gatunek wymierający objęty ścisłą ochroną gatunkową. Miejskowy Plan Zagospodarowania Przestrzennego dla sołectwa Zimna Wódka wskazuje potrzebę nadania statusu lasów ochronnych wszystkim istniejącym w obszarze planu lasom i terenom zadrzewień oraz terenom przeznaczonym do dolesienia; a także potrzebę uznania za pomniki przyrody ożywionej 3 okazy dębów szypułkowych (*Quercus robur*), 1 okaz modrzewia europejskiego (*Larix decidua*), 2 okazy świerka (*Picea abies*) i 1 okaz sosny (*Pinus silvestris*). Wskazano także do ochrony 6 okazów buka pospolitego o obwodach pnia od 280 do 405 cm.

Teren ten zamieszkują pospolite i niezagrożone gatunki fauny.

Głównym czynnikiem zanieczyszczania środowiska jest emisja pyłów i gazów do atmosfery. Szczególnie zanieczyszczają atmosferę lokalne kotłownie węglowe, lecz mimo przebudowy wielu kotłowni na olejowe – problem nie jest rozwiązany z przyczyn głównie ekonomicznych.

W obrębie sołectwa Zimna Wódka, z uwagi na występowanie Parku Krajobrazowego, zastosowanie mają szczególne przepisy ochrony środowiska w przypadku prowadzenia wszelkich inwestycji infrastrukturalnych.

W granicach administracyjnych wsi obowiązują także zasady ochrony zasobów wodnych określone w ustawie Prawo ochrony środowiska oraz przepisach odrębnych i szczególnych dla obszaru Głównego Zbiornika Wód Podziemnych nr 335 Krapkowice – Strzelce Opolskie, zbiornika triasowo – szczelinowo - porowego o statusie najwyższej i wysokiej ochrony.

Na obszarach aktywności gospodarczej SAG „Zimna Wódka” dopuszczono lokalizację przedsięwzięć zaliczanych do mogących znacząco oddziaływać na środowisko.

3.5. Ludność – uwarunkowania lokalne.

Sołectwo Zimna Wódka obejmuje powierzchnię ewidencyjną 1220,02 ha i zamieszkują je wg danych na koniec roku 2007 726 osób.

Tabela 1 Liczba ludności w miejscowości Zimna Wódka i Gminie Ujazd

	2000	2001	2002	2003	2004	2005	2006	2007	2008	2009	2010
Zimna Wódka	767	764	766	757	744	743	722	726	733	736	735
Ogółem w Gminie	6402	6446	6387	6354	6324	6337	6319	6285	6278	6298	6304

Źródło: Studium uwarunkowań i kierunków..., Ujazd 2007

Ruch ludności na opisywanym terenie spowodowany jest podstawowymi procesami demograficznymi takimi jak: ruch naturalny wynikający z liczby urodzin i zgonów oraz ruch

migracyjny wynikający z przemieszczania się ludności. Generalnie wskaźnik przyrostu naturalnego dla całej gminy w tym dla sołectwa Zimna Wódka jest ujemny⁴.

Charakterystyczną cechą tego rejonu jest dwujęzyczność, którą z uwzględnieniem sołectwa Zimna Wódka na obszarze całej gminy deklaruje ponad dwa tysiące osób.

Uwarunkowania demograficzne nie są korzystne dla perspektywnego rozwoju sołectwa. Wg danych GUS-u z 2003r. opublikowanych w postaci prognozy demograficznej w województwie opolskim, nastąpi spadek liczby mieszkańców o ok. 17 – 18% do 2030r. Prognozy te są pesymistyczne, jednak patrząc na obecne tendencje należy oczekiwać, że liczba ludności w całej Gminie Ujazd utrzyma się w granicach ok. 6 tys. mieszkańców⁵, co dla sołectwa Zimna Wódka oznacza odpowiednio liczbę ok. 700 osób.

Wg danych Narodowego Spisu Powszechnego 2002⁶ dla terenu całej Gminy Ujazd zaledwie 3% mieszkańców ma wyższe wykształcenie przy średniej wojewódzkiej ponad 8%. Rzutuje to negatywnie na obraz miejscowości jednak jest nadzieja, że poziom ten zdecydowanie będzie ulegał poprawie między innymi dzięki istniejącej na terenie gminy, w tym także sołectwa Zimna Wódka, Strefie Aktywności Gospodarczej⁷.

3.6. Rynek pracy i bezrobocie.

Według stanu na dzień 31 maja 2010 r. w Gminie Ujazd liczba bezrobotnych wynosiła ogółem 184 osoby, w tym 112 kobiet. Prawo do zasiłku miało jedynie 21 osób. W każdym z sołectw gminy, w tym w sołectwie Zimna Wódka można zaobserwować w ostatnim okresie minimalny wzrost liczby pracujących.

Tabela 2 Liczba bezrobotnych w Gminie Ujazd i Powiatu Strzeleckiego na dzień 31 maja 2010 r.

Liczba bezrobotnych				Udział bezrobotnych w ogólnej liczbie mieszkańców	Ludność
Ogółem		W tym z prawem do zasiłku			
Razem	Kobiet	Razem	Kobiet		
184	112	21	12	2,92	6298
2442	1303	298	148	3,17	76921

Mieszkańcy gminy zatrudnienie znajdują przede wszystkim w sektorze publicznym. Głównym pracodawcą na tym terenie jest administracja samorządowa i podległe jej szkolnictwo. W dalszej kolejności plasuje się przemysł.

Na terenie sołectwa Zimna Wódka zarejestrowanych jest łącznie 13 podmiotów

⁴ Dane statystyczne GUS, Dane USC w Ujeździe, Studium uwarunkowań..., Ujazd

⁵ Prognoza demograficzna na lata 2003-2030 Główny Urząd Statystyczny, Warszawa 2004

⁶ Narodowy Spis Powszechny, GUS 2002r

⁷ Strefa położona jest na północ od Autostrady A-4 z przeznaczeniem pod lokalizację inwestycji. 100 ha w SAG znajduje się w Specjalnej Strefie Ekonomicznej – Podstrefie Gliwice

gospodarczych,

Tabela 3 Struktura prowadzonej działalności gospodarczej

placówki handlowe i gastronomiczne	3
produkcja wyrobów przemysłowych	0
produkcja wyrobów spożywczych	0
budownictwo	9
usługi transportowe	1
zakłady produkcyjno usługowe	11

Źródło: Dane Urzędu Gminy

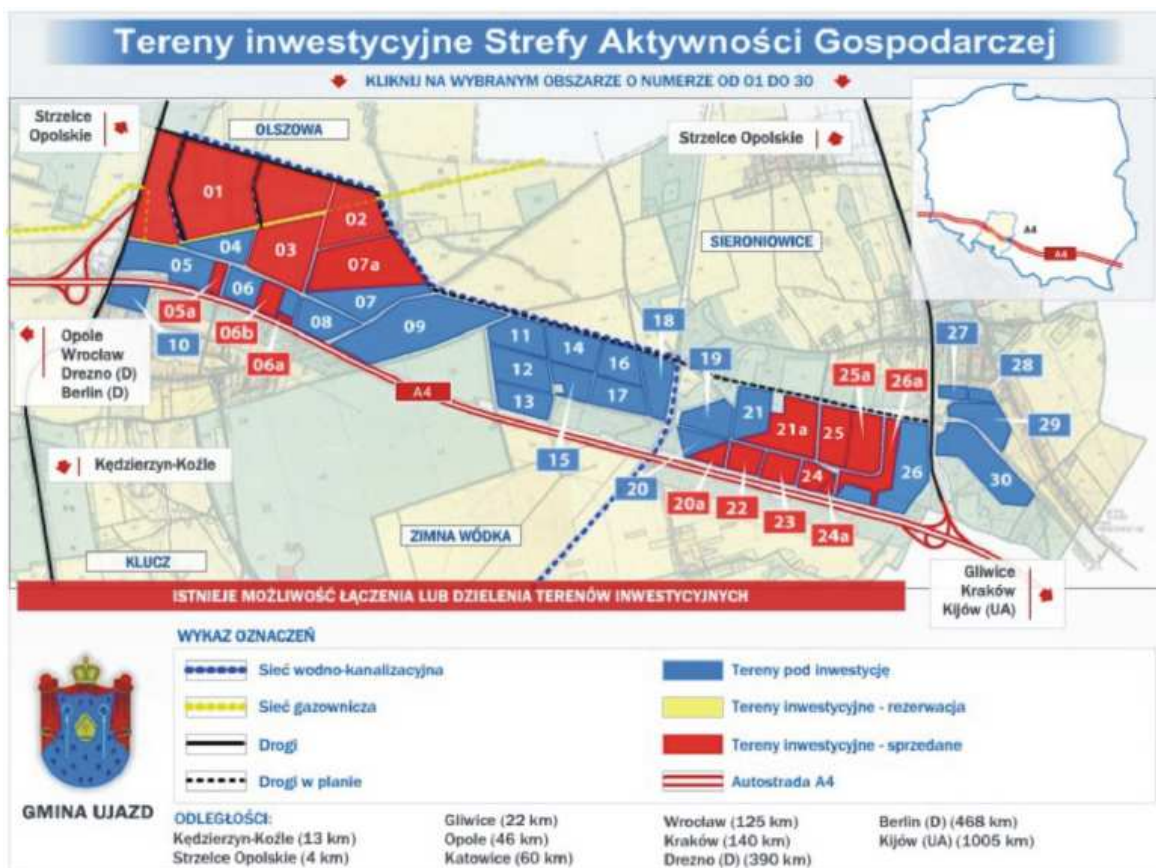
Mieszkańcy Zimnej Wódki znajdują także zatrudnienie u pracodawców działających na terenie pozostałych miejscowości gminy, w tym w mieście Ujazd:

- Zakład Rolny Ujazd Sp. z o.o.,
- Spółka „Agrocentrum” Sp. z o.o.,
- Produkcja Usługi Handel „Trak” Sp. j.,
- Zakład Produkcyjno -Usługowy „Pyka” Sp. j.
- Bank Spółdzielczy w Leśnicy Oddział w Ujeździe,
- Odlewnia Źeliwa w Ujeździe,
- NZOZ „Med. – Ujazd”,
- Ośrodek Pomocy Społecznej,
- Gminy Zarząd Oświaty,
- Urząd Pocztowy,
- Posterunek Policji,
- Przedszkole, Szkoła Podstawowa i Gimnazjum,
- Miejsko – Gminny Ośrodek Kultury z Biblioteką Publiczną.
- Zakład Gospodarki Komunalnej i Mieszaniowej.

Przedsiębiorcy inwestujący na terenie Zimnej Wódki mogą korzystać z ulg w postaci zwolnień z podatku od nieruchomości, jakie wprowadziła Gmina Ujazd w 2003r. - uchwała w sprawie dla przedsiębiorców realizujących nowe inwestycje polegające na uruchomieniu działalności produkcyjnej lub usługowej pod warunkiem utworzenia co najmniej 3 nowych miejsc pracy.

Sołectwo Zimna Wódka leży częściowo w ujazdowskiej Strefie Aktywności Gospodarczej (SAG) tj. obszarze o łącznej powierzchni terenów ok. 325 ha, położonym na północ od autostrady A-4, pomiędzy węzłami autostradowymi „Olszowa” i „Nogowczyce” na **terenach wsi Olszowa, Zimna Wódka i Sieronowice.**

Rysunek 5 Tereny inwestycyjne Strefy Aktywności Gospodarczej



Źródło: <http://www.ujazd.pl/>

Ogółem na gruntach wsi Zimna Wódka w granicach Miejscowego Planu Zagospodarowania Przestrzennego, obszar strefy SAG obejmuje tereny o powierzchni ok. 104 ha.

Strefa SAG „Sieroniowice - Zimna Wódka” obejmuje tereny przeznaczone pod zainwestowanie przemysłowo-składowe, usługowe i układ komunikacyjny oraz tereny przeznaczone do dalszego użytkowania jako lasy, uprawy rolne, a także nieużytki do kompensacji przyrodniczej.

3.7. Rolnictwo, leśnictwo.

Zimna Wódka, podobnie jak pozostałe miejscowości gminy jest rejonem typowo rolniczym. W sołectwie grunty rolne pod uprawami zajmują powierzchnię 721,81 ha tj. ponad 50% całej powierzchni Zimnej Wódki.

Tabela 4 Użytkowania gruntów w gospodarstwach rolnych na terenie gminy.

WYSZCZEGÓLNIENIE	Ogółem		W tym gospodarstwa indywidualne	
	w ha	w odsetkach	w ha	w odsetkach
OGÓŁEM	6425,27	100,0	6064,02	100
Użytki rolne	6047,97	94,1	5696,07	93,9

Plan Odnowy Miejscowości – ZIMNA WÓDKA

grunty orne	5461,96	85,0	5127,23	84,6
w tym:				
odłogi	201,98	3,1	201,98	3,3
ugory	56,47	0,9	56,47	0,9
sady	11,09	0,2	11,09	0,2
łąki	357,23	5,6	345,67	5,7
pastwiska	217,69	3,4	212,08	3,5
Lasy i grunty leśne	95,68	1,5	94,40	1,6
Pozostałe grunty	281,62	4,4	273,55	4,5

Źródło: NSR 2002, GUS 2003

Po względem jakości gleb Gmina Ujazd została podzielona na 4 strefy - sołectwo Zimna Wódka leży w obrębie **strefy centralnej**, gdzie gleby zaliczane są do autogenicznych, pyłowe, powstałe na utworach lessowych bądź gliniaste na pokrywach morenowych o wysokich klasach bonitacyjnych. W sołectwie Zimna **Wódka** dominują gleby brunatne i płowe klasy **IIIa**.

Tabela 5 Powierzchnia i struktura gruntów rolnych wg klas bonitacyjnych.

Wyszczególnienia	Powierzchnia ogólna [w ha]	Powierzchnia gruntów rolnych pod uprawami	% udział gruntów rolnych pod uprawami	RII	RIIIa	RIIIb	RIVa	RIVb	RV	RVI
Balcarzowice	600,4064	106,1372	17,68%	–	–	0,1100	0,5257	15,0081	39,3063	51,1871
Jaryszów	705,1072	389,0324	55,17%	0,8100	130,5444	90,5536	51,2371	42,3768	66,1171	7,3934
Klucz	551,6976	223,2243	40,46%	7,0444	170,3121	38,1530	7,3128	–	0,3750	0,0270
Niezdrowice	505,5940	166,3441	32,90%	–	–	–	24,0790	54,0409	44,2223	44,0019
Nogowczyce	401,8867	163,7365	40,74%	–	–	15,0491	18,8490	58,8342	62,2298	8,7744
Olszowa	1 345,6318	800,2530	59,47%	–	67,1344	97,2623	201,4169	166,9339	253,2764	14,2291
Sieroniewice	652,9556	509,6942	78,06%	–	–	10,9429	22,8361	56,6599	249,0118	170,2435
Stary Ujazd	855,3426	711,2687	83,16%	396,4257	276,4683	32,7853	4,6700	0,5097	0,4097	–
Zimna Wódka	1 222,0248	721,8113	59,07%	23,5840	194,1050	99,5701	136,6032	148,7178	101,5077	17,7235
Miasto Ujazd	1 475,2800	987,6437	66,95%	209,5882	398,3170	202,4948	88,9265	38,7379	37,2304	12,3489
Razem:	8 315,9267	4 779,1454	57,47%	637,4523	1236,8812	586,9211	556,4563	581,8192	853,6865	325,9288
% udziału		100,00%		13,34%	25,88%	12,28%	11,64%	12,17%	17,86%	6,82%

Źródło: Studium uwarunkowań i kierunków..., Ujazd 2007

Warunki do uprawy roślin w sołectwie Zimna Wódka są bardzo dobre, walory produkcyjne są jednak częściowo ograniczone przez warunki topograficzne. Rolnictwo charakteryzuje duża liczba jednostek zróżnicowanych pod względem wielkości gospodarstw.

Tabela 6 Zestawianie gospodarstw rolnych położonych na terenie Gminy Ujazd (w wybranych sołectwach).

Miejscowość	1.01 ha – 5 ha	5.01 ha – 10 ha	< 10ha
Jaryszów	42	23	12
Klucz	23	15	6
Sieronowice	71	18	10
Stary Ujazd	75	14	11
Ujazd	85	17	9
Zimna Wódka	52	29	16

Źródło: Dane Urzędu Miasta

Powierzchnia łąk na terenie sołectwa Zimna Wódka stanowi ok. 1,88% powierzchni ogólnej, pastwiska zajmują 4,57%.

Znaczny obszar całej gminy stanowią lasy, w przeważającej części iglaste, buki i mieszane. Rozmieszczenie lasów nie jest równomierne. Zwarte kompleksy leśne występują w **Zimnej Wódce**, Kluczu, a także w Jaryszowie i Balcarzowicach. Pozostałe tereny są bezleśne.

3.8. Usługi publiczne.

Na terenie sołectwa nie funkcjonują publiczne ośrodki zdrowia. Potrzeby mieszkańców w tym zakresie, zaspokajane są przez jeden Niepubliczny Zakład Opieki Zdrowotnej „Med.-Ujazd”.

Najbliższy szpital znajduje się w Strzelcach Opolskich. Mieszkańcy Zimnej Wódki mają dostęp do zlokalizowanej na terenie gminy apteki.

Usługi bankowe dla mieszkańców sołectwa świadczy Bank Spółdzielczy w Leśnicy oddz. Ujazd, a pocztowe Urząd Pocztowy w Ujeździe. Większość usług zapewnia miasto powiatowe Strzelce Opolskie. Urząd Dzielnicowy Policji działa w mieście Ujazd, na terenie sołectwa działa jednostka terenowa OSP R.P. Ujazd.

Na terenie Zimnej Wódki funkcjonuje cmentarz.

3.9. Pomoc społeczna.

Na terenie gminy działa Ośrodek Pomocy Społecznej organizujący pomoc i świadczący usługi dla najuboższych mieszkańców i znajdujących się w trudnej sytuacji życiowej.

Tabela 7 Liczba podopiecznych pomocy społecznej w poszczególnych sołectwach i mieście.

Miejscowość	Liczba rodzin	Liczba osób w rodzinach	bezrobocie	Wieloletniość i rodziny niepełne	Niepełnosprawność i choroby	alkoholizm	Zasiłki stałe	Zasiłki okresowe	Zasiłki jednorazowe i pomoc w naturze	obiady	Usługi opiekuńcze
Ujazd	49	157	25	16	23	6	6	110	230	41	-
Stary Ujazd	20	81	7	9	7	3	-	34	44	21	-
Jaryszów	11	31	5	4	5	-	-	33	39	4	3
Sieronowice	9	19	5	3	3	2	1	12	24	4	-
Zimna Wódka	16	39	7	3	11	4	-	37	34	6	3
Klucz	4	13	2	2	1	-	-	4	15	6	-

Źródło: Dane Własne Urzędu Miasta

3.10. Edukacja.

W Zimnej Wódce działa Szkoła Podstawowa będąca filią Szkoły Podstawowej w Olszowej. Jest też Przedszkole Publiczne będące filią Przedszkola Publicznego w Ujeździe. Na poziomie gimnazjalnym dzieci uczęszczają do Gimnazjum w Ujeździe.

Tabela 8 Liczba dzieci w Szkole Podstawowej w Zimnej Wódce

	2005	2006	2007	2008	2009	2010
Liczba dzieci	22	19	15	14	21	22
liczba nauczycieli	2	2	2	2	2	2

Źródło: Dane Urzędu Miasta i Gminy Ujazd

Placówki te utrzymuje i prowadzi Gmina Ujazd. Te aktualnie funkcjonujące zapewniają optymalne warunki do realizacji zadań oświatowych gminy.

Szkoły są wyremontowane, wyposażone w pracownie komputerowe, sale gimnastyczne. Poważnym problemem będzie nadchodzący niż demograficzny i wzrost kosztów utrzymania placówek⁸.

Usługi oświatowe ponadgimnazjalne świadczone są głównie w Strzelcach Opolskich i w Kędzierzynie Koźlu. Z uwagi na niż demograficzny stan ten jest wystarczający.

⁸ Strategia Krainy Św. Anny i dane Urzędu

3.11. Kultura, sport, rekreacja.

Mieszkańcy sołectwa Zimna Wódka korzystają z oferty kulturalnej i sportowo – rekreacyjnej dostępnej dla terenu całej Gminy Ujazd. Działa tutaj Biblioteka Publiczna wchodząca w struktury Miejsko – Gminnego Ośrodka Kultury. W Bibliotece działa Punkt Informacji Europejskiej oraz czytelnia internetowa „Ikonka”. MG Ośrodek Działalności Kulturalnej prowadzi wiele cyklicznych imprez kulturalno – edukacyjnych przez cały rok, m.in. zabawy dla seniorów, imprezy z okazji Dnia Babci i Dziadka, wspólne wyjazdy do opery w Bytomiu i do operetki w Gliwicach, stałe konkursy recytatorskie poezji śląskiej – „Młodzież recytuje poezję śląską” w języku niemieckim, warsztaty kroszonkarskie, konkursy literackie przybliżające tradycje i obrzędy Ziemi Ujazdowskiej – „Jak to piyrwyj boło”.

Ponadto konkursy fotograficzne – „Ziemia Ujazdowska w obiektywie” popularyzujące i promujące gminę, konkursy plastyczne, majówki, spotkania z ciekawymi ludźmi, Dożynki Gminne, konkursy „Śląskie Śpiewanie”, konkursy bożonarodzeniowe na kartki, szopki i stroiki świąteczne oraz spotkania świąteczne mniejszości niemieckiej. Oprócz tak bogatego kalendarza imprez prowadzone są cykliczne i stałe formy działalności kulturalnej.

Aktywnie działa LZS Zimna Wódka.

Tabela 9 Wykaz dostępnych obiektów sportowych.

	Miejscowość	Dostępne obiekty sportowe
1	Balcarzowice	Plac sportowy
2	Jaryszów	Stadion sportowy klubu piłkarskiego z budynkiem administracyjno – socjalnym
3	Klucz	Brak obiektów sportowych
4	Niezdrowice	Stadion sportowy klubu piłkarskiego
5	Nogowczyce	Brak obiektów sportowych
6	Olszowa	Plac sportowy boisko przyszkolne
7	Sieronowice	Boisko przyszkolne
8	Stary Ujazd	Plac sportowy (w bezpośrednim sąsiedztwie terenów zabudowanych wsi, ale administracyjnie w granicach miasta Ujazd)
9	Zimna Wódka	Boisko sportowe boisko przyszkolne
10	miasto Ujazd	Zespół boisk przyszkolnych stadion sportowy plac sportowy na osiedlu gliwickim

Źródło: Studium Uwarunkowań, Ujazd 2007

Na terenie całej gminy jest ok. 51 km tras rowerowych prowadzących przez przepięknie ukształtowany teren. Przez sołectwo Zimna Wódka przebiegają trasy rowerowe nr 16 Gliwice – Korfantów, nr 161 jako łącznik między drogą starostrzelecką a Zimną Wódką, nr 178 do Jaryszowa. Są również oznakowane szlaki turystyczne. Przez sołectwo przebiega czerwony szlak turystyczny.

3.12. Infrastruktura, komunikacja.

Zimna Wódka nie posiada czynnego połączenia kolejowego. Przez teren sołectwa przebiega jednotorowa linia kolejowa nr 175 o znaczeniu regionalnym w relacji Kłodnica - Strzelce Opolskie.

Wieś, jak cała gmina posiada bardzo dogodne połączenie komunikacyjne i rozbudowaną infrastrukturę w zakresie transportu drogowego. Stan techniczny sieci jest jednak niezadowolający, bo przeważają drogi stare, budowane pod inne potrzeby komunikacyjne. Potrzeby komunikacyjne zapewniają głównie drogi powiatowe, w tym: nr 1455 o relacji Zimna Wódka - Jaryszów. Wyjątkowe znaczenie mają drogi wyznaczone do obsługi Strefy Aktywności Gospodarczej.

Źródłem zaopatrzenia wsi Zimna Wódka wraz z przysiółkami Buczki i Wesołów w wodę pitną i gospodarczą jest wodociąg komunalny z ujęciem wody (2 studnie 101 i 102m), stacją uzdatniania, pompownią i zbiornikiem wyrównawczym we wsi Zimna Wódka.

Docelowo planuje się dostawę wody do Strefy Aktywności Gospodarczej, część zachodnia - SAG "Olszowa" i SAG „Zimna Wódka”. We wsi znajduje się także zamknięte i nieużytkowane ujęcie wody.

W sołectwie funkcjonuje zbiorcza sieć kanalizacyjna. Oddana niedawno oczyszczalnia ścieków w pełni pokrywa potrzeby całej Gminy Ujazd i ma duże rezerwy.

Prowadzona jest selektywna zbiórka odpadów komunalnych, choć tylko niewielka część stanowi surowiec wtórny. Odpady z terenu sołectwa są wywożone na składowisko w Krasowej w Gminie Leśnica. Sołectwo jest bardzo zadbane, mieszkańcy szczególną uwagę zwracają na czystość.

Wieś jest w całości zelektryfikowana. Nie występują na razie alternatywne źródła energii.

Na terenie miejscowości nie ma scentralizowanych systemów ciepłowniczych. Potrzeby cieplne zaspakajają lokalne kotłownie pracujące na paliwie węglowym, choć wiele jest też kotłowni pracujących na paliwie ekologicznym.

Dla sołectwa Miejscowy Plan Zagospodarowania zaleca skojarzoną gospodarkę ciepłowniczą na terenach strefy aktywności gospodarczej SAG „Zimna Wódka”.

Nie ma także gazociągów, z których gaz dystrybuowany byłby dla indywidualnych odbiorców. Miejscowy Plan Zagospodarowania dla sołectwa określa możliwość zasilania w gaz terenów strefy aktywności gospodarczej SAG Zimna Wódka”, a także terenów zabudowy usługowej i mieszkaniowej wsi Zimna Wódka z gazociągu średniego podwyższonego ciśnienia relacji Zdieszowice – Tworzeń (Huta Katowice) przez stację redukcyjno-pomiarową gazu na terenie SAG"Olszowa" sieciami średniego i niskiego ciśnienia.

3.13. Zasoby mieszkaniowe.

Na terenie sołectwa Zimna Wódka występują: zabudowa mieszkaniowa zagrodowa, mieszkaniowa jednorodzinna, mieszkaniowa zagrodowa i jednorodzinna oraz mieszkaniowa jednorodzinna z usługami. W Zimnej w Wódce są także 2 budynki socjalne.

3.14. Organizacje społeczne w Zimnej Wódce.

- Grupa Odnowy Wsi,
- Towarzystwo Społeczno – Kulturalne Niemców na Śląsku Opolskim – koło w Zimnej Wódce,
- Związek Emerytów i Rencistów
- Ludowy Zespół Sportowy „Zimna Wódka”,
- Ochotnicza Straż Pożarna
- Rada Parafialna
- Rada Sołecka
- Caritas Polska
- Schola.

3.15. Instytucje publiczne w Zimnej Wódce.

- Filia Przedszkola Publicznego,
- Filia Szkoły Podstawowej.

4. Inwentaryzacja zasobów służąca ujęciu stanu rzeczywistego.

Podczas zebrania wiejskiego sołectwa Zimna Wódka, mieszkańcy dokonali inwentaryzacji zasobów swojego sołectwa. Ocenie poddano kilka czynników, tj.

- infrastrukturę i otoczenie,
- kulturę i rekreację,
- gospodarkę,
- społeczność lokalną.

Poproszono również mieszkańców o wypowiedzenie się, co ich zdaniem jest najpilniejsze do zrobienia w sołectwie i czym wyróżnia się sołectwo.

Inwentaryzacja zasobów sołectwa Zimna Wódka zawiera wykaz tych elementów, które mogą lub będą wykorzystane do jego rozwoju określonego w Planie Odnowy Miejscowości.

Tabela 10 Inwentaryzacja zasobów sołectwa Zimna Wódka – infrastruktura i otoczenie.

Infrastruktura i otoczenie	
Zasób	Charakterystyka zasobu, jakim dysponuje sołectwo
Położenie, komunikacja, dostęp do aglomeracji miejskiej	<ol style="list-style-type: none"> 1. bliskość drogi krajowej nr 88 i Autostrady A4 z dwoma węzłami oraz dróg ponad lokalnych 2. rozwinięta komunikacja i łączność z dużymi miastami leżącymi w pobliżu 3. odtworzenie szlaku kolejowego Kędzierzyn Koźle – Strzelce Opolskie
Drogi i chodniki	<ol style="list-style-type: none"> 1. drogi lokalne wymagające modernizacji 2. niewystarczająca ilość chodników 3. brak utwardzonych dróg dojazdowych do gruntów rolnych 4. niewystarczające oświetlenie sołectwa
Sieć wod. – kan., gaz, czystość	<ol style="list-style-type: none"> 1. widoczne na każdym kroku dbanie o czystość w gminie 2. brak kanalizacji burzowej 3. oczyszczalnia ścieków 4. prowadzona selektywna zbiórka odpadów komunalnych 5. zmodernizowane oświetlenie
Tereny inwestycyjne	<ol style="list-style-type: none"> 1. istnienie Strefy Aktywności Gospodarczej

Tabela 11 Inwentaryzacja zasobów sołectwa Zimna Wódka – środowisko, kultura, gospodarka.

Środowisko przyrodnicze	
Zasób	Charakterystyka zasobu, jakim dysponuje sołectwo
Walory krajobrazowe	<ol style="list-style-type: none"> 1. ciekawe położenie geograficzne, pagórki 2. malowniczo ukształtowany teren, wąwozy 3. dobry klimat 4. lasy
Rzeki	<ol style="list-style-type: none"> 1. duża ilość rzek i potoków, 2. liczne źródła, w tym źródło „Zimna Wódka”
Flora i fauna	<ol style="list-style-type: none"> 1. fauna – gatunki pospolite i niezagrożone
Kultura i rekreacja	
Zasób	Charakterystyka zasobu, jakim dysponuje sołectwo
Obiekty kultury i obiekty chronione	<ol style="list-style-type: none"> 1. zabytkowy kościół drewniany 2. duża ilość przydrożnych kapliczek i krzyży 3. pomnik poległych żołnierzy w czasie I i II wojny światowej 4. wymagający adaptacji budynek przeznaczony na Izbę Tradycji i Pamięci 5. stanowiska archeologiczne
Tradycje, obrzędowość i obyczaje	<ol style="list-style-type: none"> 1. pielęgnowanie gwary śląskiej 2. pielęgnowanie specyficznych tradycji i obyczajów w dwujęzycznych obrzędach, festynach, zabawach, piknikach i biesiadach 3. organizowanie spotkań mieszkańców integrujących sołectwo z różnych tytułów np. Babski Comber, spotkania opłatkowe, Dzień Seniora itp. 3. dobrze zachowana gwara i tradycje ludowe 4. silnie pielęgnowane tradycje obrzędowości religijnej 5. prężnie działająca grupa artystów ludowych 6. zanikająca działalność zespołu wokalnego „Nutki z Zimnej Wódki” 7. propozycja produkcji nalewki „Zimna Wódka” 8. spisanie dziejów i kroniki sołectwa wykorzystując wiedzę i doświadczenie seniorów przekazujących stare tradycje 9. dobrze zachowana i kultywowana stara kuchnia z elementami starych dobrych potraw 10. brak należytej promocji sołectwa wykorzystującej nazwę własną „Zimna Wódka” 11. ożywienie lokalnych tradycji poprzez warsztatowe szycie oryginalnych strojów ludowych
Tereny i obiekt rekreacyjne i sportowe	<ol style="list-style-type: none"> 1. duża ilość ścieżek rowerowych 2. brak tablic informujących o walorach przyrodniczych terenu 3. niezagospodarowane boisko LZS 4. brak pola do mini golfa
Gospodarka	
Charakterystyka zasobu, jakim dysponuje sołectwo	

Zasób	
Przedsiębiorczość, praca	<ol style="list-style-type: none"> 1. bliskość Strefy Aktywności Gospodarczej 2. wysokie bezrobocie 3. brak ludzi wykształconych w gminie 4. niewielka ilość podmiotów gospodarczych dających zatrudnienie 5. brak karczmy serwującej tradycyjne lokalne potrawy
Gleby i rolnictwo	<ol style="list-style-type: none"> 1. gleby o wysokiej klasie bonitacyjnej 2. dobre zagospodarowanie użytków rolnych 3. wzorowo prowadzone gospodarstwa rolne
Instytucje publiczne na terenie sołectwa	<ol style="list-style-type: none"> 1. Publiczne Przedszkole –filia Przedszkola z Ujazdu 2. Szkoła Podstawowa będąca filią Szkoły Podstawowej w Olszowej
Miejsca noclegowe, pola namiotowe, agroturystyka, gastronomia	<ol style="list-style-type: none"> 1. brak pól namiotowych 2. rozwijająca się mała gastronomia 3. jedno gospodarstwo agroturystyczne

Tabela 12 Inwentaryzacja zasobów sołectwa Zimna Wódka – społeczność lokalna.

Społeczność lokalna	
Zasób	Charakterystyka zasobu, jakim dysponuje sołectwo
Organizacje pozarządowe	<ol style="list-style-type: none"> 1. Grupa Odnowy Wsi 2. Towarzystwo Społeczno – Kulturalne Niemców na Śląsku Opolskim – koło w Zimnej Wódce 3. OSP 4. Koło Gospodyń Wiejskich 5. LZS „Zimna Wódka” 6. Caritas Polska 7. Związek Emerytów i Rencistów
Miejsca spotkań mieszkańców sołectwa	<ol style="list-style-type: none"> 1. boisko sportowe 2. plac zabaw 3. sala spotkań wymagająca modernizacji 4. budynek Caritasu

5. Analiza SWOT i wizja dla sołectwa Zimna Wódka.

Dla prawidłowego określenia kierunków rozwoju, w każdym planie strategicznym należy w pierwszej kolejności zdiagnozować posiadane zasoby i możliwości oraz ocenić stan aktualny. W planowaniu strategicznym funkcjonują różne metody przedstawiania sytuacji obecnej i oceny uwarunkowań rozwojowych - jedną z najczęściej stosowanych jest analiza SWOT. SWOT jest skrótem od pierwszych liter angielskich wyrazów: „Strengths”, „Weaknesses”, „Opportunities” i „Threats”, które w języku polskim oznaczają: „Silne strony”, „Słabe strony”, „Szanse” i „Zagrożenia”.

Analiza SWOT jest to metoda diagnozy sytuacji społeczności lokalnej:

- S** – Strengths – silne strony, atuty – zasoby sołectwa
- W** – Weaknesses – wady, słabe strony – zasoby sołectwa
- O** – Opportunities – okazje, możliwości, szanse – otoczenie sołectwa
- T** – Threats – trudności, zagrożenia – otoczenia sołectwa

W celu uzyskania jasnej analizy traktuje się atuty i słabe strony jako czynniki wewnętrzne, punkt widzenia społeczności lokalnej, na które społeczność ma wpływ, a okazje i zagrożenia jako czynniki zewnętrzne, znajdujące się w bliższym i dalszym otoczeniu gminy. Głównym celem analizy SWOT jest określenie aktualnych i perspektywicznych pozycji sołectwa na tle otoczenia.

Tabela 13 Analiza SWOT dla sołectwa Zimna Wódka.

Silne strony	Słabe strony
<ul style="list-style-type: none"> • zorganizowana społeczność lokalna • bardzo dobra infrastruktura wsi (kanalizacja, chodniki ,wodociąg) • silnie zróżnicowany krajobraz (wąwozy, tereny leśne, pagórki) • zabytki – drewniany kościół, kapliczka, krzyże przydrożne, stara szkoła, pomnik poległych, leśniczówka • dobrze działająca organizacja: mniejszość niemiecka, Związek Emerytów i Rencistów, Caritas i wolontariusze • dobrze zachowana gwara i tradycje miejscowej ludności • bogate zwyczaje religijne • istniejące budynki użyteczności publicznej • prężnie działająca grupa artystów ludowych • dobrze zachowana kuchnia tradycyjna • posiadanie specyficznych zwyczajów, 	<ul style="list-style-type: none"> • niedoinwestowane obiekty służące mieszkańcom do spotkań, rekreacji i sportu ,wypoczynku • niezagospodarowane boisko LZS • brak informacji o wsi/strony www/ • słaby dostęp do Internetu • słabo rozwinięta sfera usług dla mieszkańców • brak zaplecza dla dzieci i młodzieży – pomoce dydaktyczne i naukowe • mała promocja wsi • mało zagospodarowana przestrzeń publiczna zewnętrzna, niski poziom estetyki wsi • starzejące się społeczeństwo • brak alternatywnych miejsc pracy poza rolnictwem • emigracja zarobkowa młodzieży • degradacja środowiska naturalnego

tradycji, specyficznych imprez lokalnych wyróżniających wieś (Boże Ciało – układanie kobierców kwiatowych tradycja trzech odpustów, obrzędy Wielkiego Tygodnia, Święto Wody)	
Szanse	Zagrożenia
<ul style="list-style-type: none"> • Aktywna Gmina • Autostrada A4 • Strefa Aktywności Gospodarczej • Rozwój agroturystyki i turystyki wiejskiej • Możliwość korzystania z funduszy unijnych 	

Sołectwo Zimna Wódka poprzez swoje naturalne walory przyrodnicze i niespotykane nigdzie indziej kultywowane tradycje i obyczaje, zdecydowanie może wzmocnić swoje silne strony poprzez sięgnięcie po środki unijne.

Ponadto niepowtarzalną silną stroną jest ruch artystyczny i prężnie działające organizacje społeczne na terenie sołectwa, które swoją aktywnością mogą wzmocniać słabe strony lub je niwelować.

Słabą stroną sołectwa jest mała promocja, która mogłaby się stać szansą z uwagi na niepowtarzalną i jedyną w swoim rodzaju nazwę własnego sołectwa.

Wizja sołectwa określona na podstawie warsztatów strategicznych odnosi się do posiadanych zasobów:

Zimna Wódka nie jest zła. To wieś rolnicza z licznymi atrakcjami krajobrazowymi i architektonicznymi takimi jak: wąwozy, jary, stawy, zabytkowy kościół drewniany oraz źródelka, od których pochodzi nazwa miejscowości. Zimna Wódka jest zapleczem familijnego wypoczynku rodzinnego. Istnieje rozwinięta baza gastronomiczna, noclegowa, rekreacyjna obsługująca turystów oraz osoby przyjezdne. Wieś jest bardzo mocno związana z obrzędami religijnymi, o bogatych tradycjach historyczno – kulturowych, które są silnie kultywowane i promowane w regionie. Istnieje rozwinięte przetwórstwo rolno – spożywcze. Mieszkańcy są otwarci, przyjaźni, czerpią dochody z rozwoju agroturystyki, rolnictwa oraz przetwórstwa rolno – spożywczego.

6. Opis planowanych zadań w ramach Planu Odnowy Miejscowości.

6.1. Hierarchia celów strategicznych i operacyjnych w sołectwie Zimna Wódka.

W czasie zebrań wiejskich mieszkańcy uznali, że priorytetowym celem dla sołectwa Zimna Wódka jest stworzenie mieszkańcom bardzo dobrych warunków życia oraz zapewnienie rozwoju i odnowy miejscowości. Przyjmując cel priorytetowy jako nadrzędny, ustalono następujące cele operacyjne, które w latach 2007 – 2013 realizowane będą poprzez konkretne zadania inwestycyjne.

Tabela 14 Cele strategiczne i operacyjne sołectwa Zimna Wódka - zadania.

Cel szczegółowy	Cel operacyjny	Lata	Koszt	Źródła finansowania
1. poprawa infrastruktury technicznej	- Uzupełnienie budowy chodników	2011 – 2015	300 000,00zł	Budżet gminy, środki unijne, środki budżetu państwa
	- Oświetlenie ulicy Górnej	2010 – 2011	70 000,00zł	
	- Budowa utwardzonych dróg dojazdowych do pól	2011 – 2016	1 200 000,00zł	
2. poprawa infrastruktury miejscowości	- Przebudowa i modernizacja pomieszczeń Domu Spotkań wraz z zagospodarowaniem terenu,	2010 - 2011	704 742,81 zł	Budżet gminy, środki unijne, środki budżetu państwa
	- Wyposażenie budynku Caritas	2010 – 2011	30 000,00zł	
	- Renowacja zabytkowego kościołka	2010 – 2015	40 000,00zł	
	- Budowa węzła sanitarnego przy cmentarzu	2013 – 2016	80 000,00zł	
3. poprawa w zakresie kultury, sportu, turystyki i rekreacji	- Oznakowanie i rozbudowanie tras rowerowych	2010 – 2013	80 000,00zł	Budżet gminy, środki unijne, środki budżetu państwa
	- Wyposażenie i modernizacja placu zabaw	2010 – 2013	80 000,00zł	

Mając na uwadze powyższe cele operacyjne, ustalono, że w latach 2008 – 2013 będzie realizowane zadanie z celu szczegółowego nr 2, tj. **Przebudowa i modernizacja pomieszczeń Domu Spotkań wraz z zagospodarowaniem terenu.**

6.2. Opis szczegółowy zadania priorytetowego.

Dom Spotkań w sołectwie Zimna Wódka jest budynkiem dwukondygnacyjnym, podpiwniczonym z poddaszem mieszkalnym, w którym funkcjonował Urząd Pocztowy, Klub Książki i Prasy z Salą Klubową do zabaw oraz biblioteka. Obecnie, aby umożliwić spotkanie się mieszkańcom sołectwa, obiekt wymaga radykalnej przebudowy. Przedmiotem planowanej inwestycji jest przebudowa i modernizacja pomieszczeń Domu Spotkań oraz zagospodarowanie terenu przy wejściu głównym.

Rysunek 6 Dom Spotkań w Zimnej Wódce.



Źródło: inwentaryzacja na potrzeby projektu budowlanego.

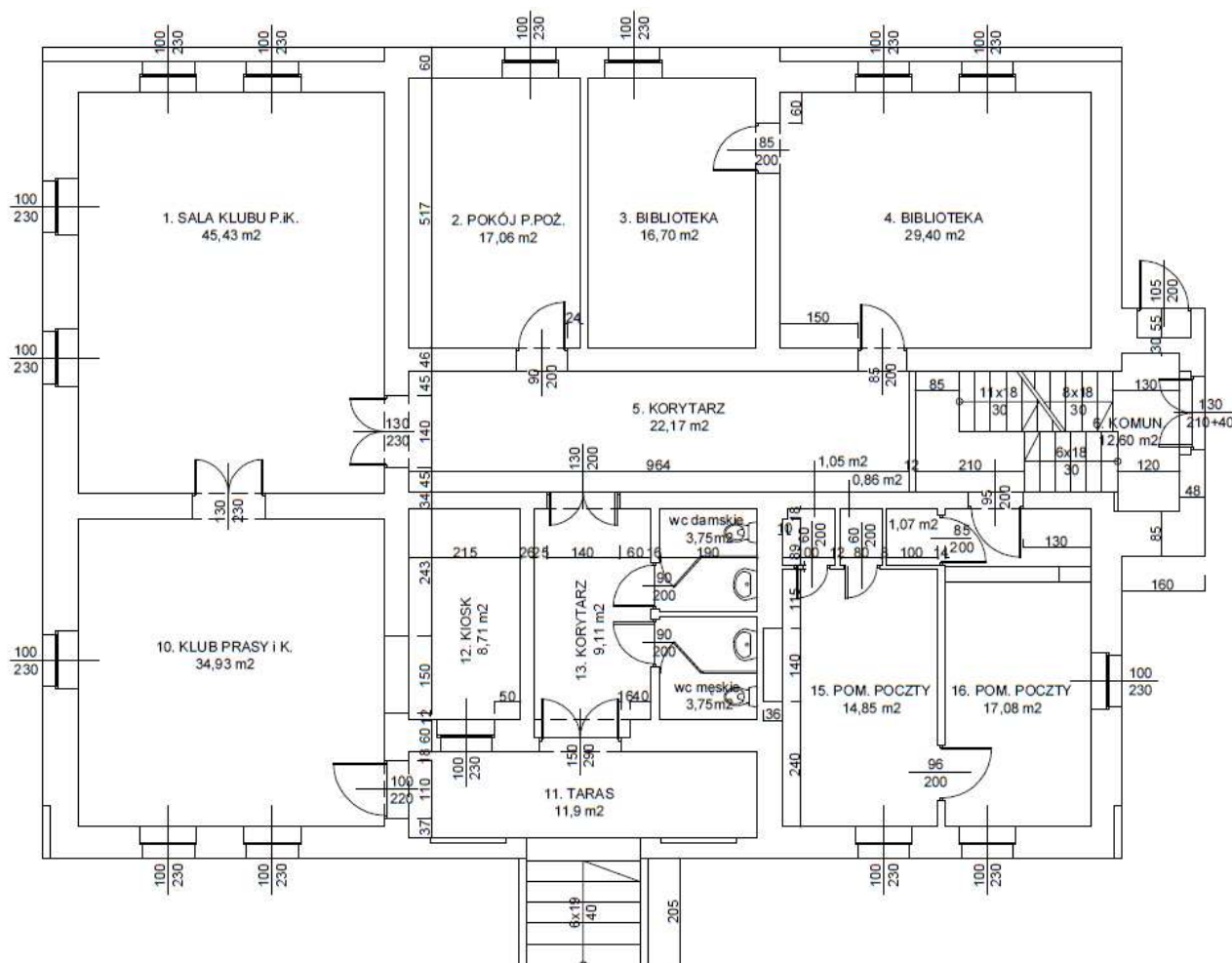
W budynku zaplanowano na parterze zaplecze kuchenne w miejscu pomieszczenia socjalnego poczty oraz remont istniejących pomieszczeń Sali Klubowej i biblioteki mający na celu poprawienie ich funkcji i standardu wykończenia.

W ramach prac remontowych przewiduje się rozebranie ścianek działowych, wykonanie dwóch otworów mających na celu połączenie pomieszczeń klubowych i remont istniejących w-c. Wymieniona zostanie stolarka okienna i drzwiowa, a także posadzki.

Koniecznym do zrealizowania jest także zmodernizowanie przewodów wentylacyjnych, wykonanie robót elektrycznych i wodno – kanalizacyjnych.

Z uwagi na przeznaczenie jednego z pomieszczeń na część kuchenną zostanie wybudowany dźwig towarowy. Roboty obejmują również dostawę i montaż urządzeń do wyposażenia kuchni. Pomieszczenia poczty są aktualnie nieużytkowane.

Rysunek 7 Rzut parteru



Projektowane zagospodarowanie terenu wokół Domu Spotkań przewiduje:

- wykonanie parkingów z kostki betonowej wraz z placem gospodarczym,
- wykonanie nawierzchni utwardzonych – dojście piesze z kostki betonowej,
- wykonanie trawników.

Na działce planuje się ustawić następujący sprzęt terenowy:

- zestaw sprawnościowy
- huśtawka łańcuchowa podwójna
- ławki stalowe z oparciami – 2 szt.
- tablica informacyjna
- karuzela z kierownicą
- piaskownica
- zjeżdżalnia

Łączny koszt zadania wyliczono na: 704 742,81 zł.

7. Wykaz wniosków o dofinansowanie złożonych w latach 2004 – 2009 przez Gminę Ujazd.

Ujazd aktywnie aplikuje o fundusze zewnętrzne, mające wspierać rozwój miasta i gminy, w tym szczególnie rozbudowę niezbędnej infrastruktury. W okresie 2004 - 2009 gmina złożyła kilkanaście wniosków o dofinansowanie, większość z sukcesem.

Tabela 15 Wykaz wniosków o dofinansowanie 2004 - 2009.

L.p	Wnioskodawca	Tytuł projektu	Program		Finanse projektu	
			Krajowy	Zagraniczny	Całkowita wartość zadania	Kwota otrzymana w zł
1	2	3	4	5	6	7
ROK 2004						
1.	Gmina Ujazd	Remont Publicznej Szkoły Podstawowej w Olszowej		Remont i wyposażenie szkoły oraz świetlicy (PAOW – Komponent B2 Edukacja)	408392,69	171.524,00
2.	Gmina Ujazd	Przebudowa drogi celem stworzenia szlaku pieszego oraz ścieżki rowerowej w ramach infrastruktury komunikacji lokalnej na potrzeby ruchu turystycznego w Starym Ujeździe		SAPARD fundusz przedakcesyjny UE	128.501,04	64.250,52
3.	Gmina Ujazd	Budowa kanalizacji sanitarnej w Ujeździe – etap II, centrum”		SAPARD fundusz przedakcesyjny UE	1.884.067,18	758.401,97
4.	Gmina Ujazd	Budowa kanalizacji sanitarnej w Ujeździe – etap II, zlewnia przepompowni PS-1		SAPARD fundusz przedakcesyjny UE	1.360.649,03	538.094,34
5.	Gmina Ujazd	Budowa kanalizacji sanitarnej dla wsi Niezdrowice		SAPARD fundusz przedakcesyjny UE	3.319.185,97	969.744,73
6.	Gmina Ujazd	Przebudowa drogi gminnej ul. Gliwickiej Niezdrowicach		SAPARD fundusz przedakcesyjny UE	556.123,33	271.051,07

7.	Gmina Ujazd	Wykonanie wentylacji mechanicznej w Publicznej Szkole Podstawowej w Ujeździe	Oświatowa subwencja dla jednostek samorządu terytorialnego – 1 % rezerwy		36.835,29	18.417,00
8.	Gmina Ujazd	Budowa drogi zbiorczej w Strefie Aktywności Gospodarczej (SAG) Olszowa – Sieroniewice – etap I		ZPORR – Priorytet 3 Rozwój lokalny, działanie 3.1 Obszary wiejskie	2252326,65	1912301,64
9.	Gmina Ujazd	Budowa drogi dojazdowej do gruntów rolnych Zimna Wódka – Ujazd	Terenowy Fundusz Ochrony Gruntów Rolnych w województwie opolskim		2.166.087,78	980.300,00
10.	Gmina Ujazd	Uzbrojenie terenu Strefy Aktywności Gospodarczej (SAG) Olszowa		ZPORR– Priorytet 3 Rozwój lokalny, działanie 3.1 Obszary wiejskie	4.079.222,49	3.466.733,50
ROK 2005						
1.	Gmina Ujazd	Remont i modernizacja Publicznej Szkoły Podstawowej w Zimnej Wódce	Kontrakt dla Województwa Opolskiego		149347,23	74.600,00
2.	Gmina Ujazd	Adaptacja istniejącego budynku szkoły podstawowej na cele kulturalno-społeczne wsi Niezdrowice		Sektorowy Program Operacyjny „Restrukturyzacja i modernizacja sektora żywnościowego oraz rozwój obszarów wiejskiej 2004-2006”, działanie 2.3 „Odnowa wsi oraz zachowanie i ochrona dziedzictwa kulturowego	1.347.732,83	450.000,00
3.	Gmina Ujazd	Budowa kanalizacji sanitarnej i sieci wodociągowej dla wsi Klucz		ZPOOR działanie 3.2 Rozwój lokalny Obszary podlegające restrukturyzacji Data złożenia: 04.03.2005	4092809, 16	0,00 Obecnie wnioski na liście rezerwowej w MRR

4.	Gmina Ujazd	Budowa kanalizacji sanitarnej i sieci wodociągowej dla wsi Olszowa		ZPOOR działanie 3.2 Rozwój lokalny Obszary podlegające restrukturyzacji Data złożenia: 04.03.2005	4092750,16	0,00 Obecnie wnioszek na liście rezerwowej w MRR
5.	Gmina Ujazd	Budowa kanalizacji sanitarnej i sieci wodociągowej dla wsi Olszowa		ZPOOR działanie 3.1 Rozwój lokalny Obszary wiejskie Data złożenia: 31.05.2005	4092750,16	0,00 Wniosek odrzucony
6.	Gmina Ujazd	Budowa kanalizacji sanitarnej i sieci wodociągowej dla wsi Sieroniewice-etap II		ZPOOR działanie 3.1 Rozwój lokalny Obszary wiejskie Data złożenia: 31.05.2005	3927789,26	0,00 Wniosek odrzucony
ROK 2006						
1.	Gmina Ujazd	„Budowa drogi dojazdowej oraz kanalizacji sanitarnej i sieci wodociągowej w SAG Olszowa”	Województwo Opolskie, reprezentowane przez Marszałka Województwa Grzegorza Kubata		997.554,80	700.000,00
2.	Gmina Ujazd	„Wymiana posadzki w sali gimnastycznej w Publicznej Szkole Podstawowej w Ujeździe”	Kontrakt wojewódzki dla Województwa Opolskiego na lata 2005-2006		141196	70598,00
3.	Gmina Ujazd	Budowa kanalizacji sanitarnej dla wsi Sieroniewice-etap I”		ZPORR, działanie 3.1, Rozwój lokalny, obszary wiejskie	3535574,19	2837093,35
ROK 2008						
1	Gmina Ujazd	Modernizacja boiska sportowego w Ujeździe wraz z rozbudową infrastruktury towarzyszącej		Regionalny Program Operacyjny Województwa Opolskiego	3 522 157,11	Projekt na liście rezerwowej
ROK 2009						

1.	Gmina Ujazd	Przebudowa budynku Straży Pożarnej na świetlicę wiejską wraz z zapleczem kuchennym oraz zagospodarowaniem terenu wokół budynku w miejscowości Klucz.		Program Rozwoju Obszarów Wiejskich na lata 2007-2013	1264329,54	314 535,00
2.	Miejsko Gminny Ośrodek Działalności Kulturalnej w Ujeździe	Wykonanie ocieplenia hali sportowej w Jaryszowie wraz z budową wiaty drewnianej i zagospodarowaniem terenu wokół budynku.		Program Rozwoju Obszarów Wiejskich na lata 2007-2013	389 010,20	291 757,00
3	Rzymskokatolicka Parafia p.w. Św. Andrzeja Apostoła w Ujeździe	Wymiana części elementów konstrukcyjnych drewnianej więźby dachu wraz z wymianą pokrycia dachu oraz odnowienie elewacji kościoła		Program Rozwoju Obszarów Wiejskich na lata 2007-2013	1 264 329,54	500 000

8. Powiązanie Planu Odnowy Miejscowości z lokalnymi dokumentami strategicznymi.

Plan Odnowy Miejscowości sołectwa Zimna Wódka jest spójny z niżej wymienionymi dokumentami:

1. Strategia Rozwoju Miasta i Gminy Ujazd 2000 r.,
2. Strategia Rozwoju Powiatu Strzeleckiego 2004 r.,
3. Plan Rozwoju Lokalnego 2004 r.,
4. Studium Uwarunkowań i Kierunków Zagospodarowania Przestrzennego,
5. Uchwała Rady Miejskiej w sprawie uchwalenia Miejscowego Planu Zagospodarowania Przestrzennego sołectwa Zimna Wódka,
6. Plan Gospodarki Odpadami,
7. Plan Ochrony Środowiska,
8. Inne Programy Gospodarcze i Plany m.in. WPI.

9. Wdrażanie Planu Odnowy Miejscowości.

Wdrożenie Planu Odnowy Miejscowości sołectwa Zimna Wódka rozpocznie się po podjęciu przez Radę Miejską w Ujeździe uchwały w sprawie zatwierdzenia Planu Odnowy Miejscowości. Odpowiedzialnym za wykonanie uchwały jest Burmistrz.

Ponadto POM zostanie zatwierdzony do realizacji uchwałą zebrania wiejskiego. W celu sprawnego i efektywnego realizowania projektów zawartych w zatwierdzonym POM, w sołectwie działać będzie lokalna Grupa Odnowy Wsi.

10. Monitorowanie realizacji Planu Odnowy Miejscowości.

Do monitorowania i oceny efektywności i wdrażania Planu Odnowy Miejscowości sołectwa Zimna Wódka, służyć będą dane systematycznie gromadzone analizowane i interpretowane.

Monitoring obejmuje:

1. monitoring finansowy, tzn. wielkości wydatkowanych środków,
2. monitoring rzeczowy tzn. efekty mierzalne danego zadania.

Monitoring finansowy pomoże w porównywaniu faktycznie wydatkowanych środków w stosunku do planu.

Monitoring rzeczowy zobrazuje i umożliwi ocenę stanu wdrażania w stosunku do ustalonych celów.

Szczegółowe zasady monitorowania POM-u ustali Burmistrz w drodze stosownego zarządzenia.

11. Public Relations Planu Odnowy Miejscowości.

Nadrzędnym celem komunikacji społecznej w Planie Odnowy Miejscowości sołectwa Zimna Wódka jest szeroka informacja, która w tym szczegółowym przypadku aktywizuje jeszcze większą liczbę odbiorców obszaru Zimna Wódka i zachęca niezdecydowanych do włączenia się w nurt wspólnego działania, wspólnej pracy i utożsamiania się z grupą, aby nie zostać odrzuconym na margines życia wiejskiego.

Z uwagi na stosunkowo niedużą społeczność mieszkańców sołectwa Zimna Wódka informacja może mieć formę:

- komunikacji bezpośredniej, poprzez np. spotkania Burmistrza na zebraniach wiejskich lub w czasie przyjmowania stron, niejako przy okazji rozmowy telefonicznej, poprzez pocztę elektroniczną, informację od charyzmatycznych i znaczących w społeczności osób,
- komunikacji społecznej pośredniej, poprzez m.in. ulotki, plakaty, afisze, gazetkę gminną lub gazetki szkolne, stronę internetową.

12. Zakończenie.

Plan Odnowy Miejscowości sołectwa Zimna Wódka jest dokumentem otwartym tzn. w zależności od potrzeb i warunków finansowych może być każdorazowo aktualizowany. Pozwoli to na bieżące kreowanie nowych rozwiązań jeszcze głębiej angażujących lokalną społeczność albowiem to mieszkańcy wsi są końcowymi beneficjentami tego Planu.

Przy budowaniu niniejszego Planu wykorzystano m.in.:

- materiały i informacje uzyskane od pracowników Urzędu Miejskiego w Ujeździe,
- informacji innych jednostek samorządu terytorialnego,
- materiały z Powiatowego Urzędu Pracy i Głównego Urzędu Statystycznego,
- rozmowy z sołtysem, radnymi i mieszkańcami.

Przeprowadzone konsultacje społeczne w Zimnej Wódce pozwoliły na wykonanie analizy SWOT oraz dostarczyły materiały niezbędne do opisu i scharakteryzowania zamierzonych projektów.

Niezbędne informacje do budowania Planu uzyskano wykorzystując informacje z zebrań wiejskich.

13. Bibliografia.

- Narodowe Strategiczne Ramy Odniesienia 2007-2013 wspierające wzrost gospodarczy i zatrudnienie, Ministerstwo Rolnictwa i Rozwoju Wsi, Warszawa maj 2007.
- Program Rozwoju Obszarów Wiejskich na lata 2007-2013, Ministerstwo Rolnictwa i Rozwoju Wsi, Warszawa lipiec 2007.
- Obszary wiejskie w 2005r. – GUS 2006r.
- Wojewódzka Strategia w zakresie polityki społecznej na lata 2007 – 2020.
- Studium Uwarunkowań i kierunków zagospodarowania przestrzennego miasta i gminy Ujazd; Ujazd 2007.
- Prognoza demograficzna na lata 2003-2030 Główny Urząd Statystyczny, Warszawa 2004.
- Narodowy Spis Powszechny 2002.

14. Spis tabel.

Tabela 1 Liczba ludności w miejscowości Zimna Wódka i Gminie Ujazd	16
Tabela 2 Liczba bezrobotnych w Gminie Ujazd i Powiatu Strzeleckiego na dzień 31 maja 2010 r.	17
Tabela 3 Struktura prowadzonej działalności gospodarczej.....	18
Tabela 4 Użytkowania gruntów w gospodarstwach rolnych na terenie gminy.	19
Tabela 5 Powierzchnia i struktura gruntów rolnych wg klas bonitacyjnych.....	21
Tabela 6 Zestawianie gospodarstw rolnych położonych na terenie Gminy Ujazd (w wybranych sołectwach).	22
Tabela 7 Liczba podopiecznych pomocy społecznej w poszczególnych sołectwach i mieście.	23
Tabela 8 Liczba dzieci w Szkole Podstawowej w Zimnej Wódce	23
Tabela 9 Wykaz dostępnych obiektów sportowych.....	24
Tabela 10 Inwentaryzacja zasobów sołectwa Zimna Wódka – infrastruktura i otoczenie.....	27
Tabela 11 Inwentaryzacja zasobów sołectwa Zimna Wódka – środowisko, kultura, gospodarka.....	28
Tabela 12 Inwentaryzacja zasobów sołectwa Zimna Wódka – społeczność lokalna.....	29
Tabela 13 Analiza SWOT dla sołectwa Zimna Wódka.....	30
Tabela 14 Cele strategiczne i operacyjne sołectwa Zimna Wódka - zadania.....	32
Tabela 15 Wykaz wniosków o dofinansowanie 2004 - 2006.	Błąd! Nie zdefiniowano zakładki.

15. Spis ilustracji.

Rysunek 1 Położenie miejscowości Zimna Wódka	10
Rysunek 2 Zimna Wódka z lotu ptaka.	12
Rysunek 3 Kościół pw. Św. Marii Magdaleny.....	14
Rysunek 4 Tereny inwestycyjne Strefy Aktywności Gospodarczej.....	19
Rysunek 5 Dom Spotkań w Zimnej Wódce.....	33
Rysunek 6 Rzut parteru.....	34