



## **PLAN ODNOWY MIEJSCOWOŚCI**

# **STARY UJAZD**

**2010 – 2018**



**GMINA UJAZD**

---

**Powiat strzelecki**  
**Województwo opolskie**

Plan Odnowy Miejscowości został opracowany metodą ekspercko – partnerską, w ścisłym współdziałaniu z Gminą Ujazd. Metoda ekspercko – partnerska polegała na wykonywaniu części pracy w formie warsztatów z udziałem przedstawicieli Urzędu Miejskiego, pracowników instytucji kultury, oświaty, sołtysów, działaczy, a część przez ekspertów wykonujących analizy i syntezy materiałów wypracowanych w czasie spotkań. W niniejszym opracowaniu wiele danych odnosi się do Gminy jako całości. Wiele instytucji nie prowadzi szczegółowych statystyk na poziomie sołectwa np. działalność gospodarcza, stopa bezrobocia.

Plan Odnowy Miejscowości (POM) został opracowany na podstawie wytycznych Rozporządzenia Ministra Rolnictwa i Rozwoju Wsi z dnia 14 lutego 2008 roku, w sprawie szczegółowych warunków i trybu przyznawania pomocy finansowej w ramach działania „Odnowa i rozwój wsi” objętego Programem Rozwoju Obszarów Wiejskich na lata 2007 – 2013 (Dz. U. Nr 38, poz. 220) (z późniejszymi zmianami).

## Spis treści

1. Wstęp.....	4
2. Wprowadzenie.....	8
3. Charakterystyka sołectwa Stary Ujazd.....	10
3.1. Położenie.....	10
3.2. Historia.....	11
3.3. Określenie przestrzennej struktury miejscowości oraz opis obszaru o szczególnym znaczeniu dla zaspokojenia potrzeb mieszkańców, sprzyjającego nawiązywaniu kontaktów społecznych..	11
3.4. Środowisko i uwarunkowania przyrodnicze.....	14
3.5. Powierzchnia i ludność.....	15
3.6. Rynek pracy i bezrobocie.....	15
3.7. Rolnictwo, leśnictwo.....	17
3.8. Usługi publiczne.....	20
3.9. Pomoc społeczna.....	20
3.10. Edukacja.....	21
3.11. Kultura, sport, rekreacja.....	21
3.12. Infrastruktura, komunikacja.....	22
3.13. Zasoby mieszkaniowe.....	23
3.14. Organizacje społeczne w Starym Ujeździe.....	23
3.15. Instytucje publiczne w Starym Ujeździe.....	23
4. Inwentaryzacja zasobów służąca ujęciu stanu rzeczywistego.....	24
5. Analiza SWOT dla sołectwa Stary Ujazd.....	27
6. Opis planowanych zadań w ramach Planu Odnowy Miejscowości.....	29
6.1. Hierarchia celów strategicznych i operacyjnych w sołectwie Stary Ujazd.....	29
6.2. Opis szczegółowy zadania priorytetowego.....	30
7. Wykaz wniosków o dofinansowanie złożonych w latach 2004 – 2009 przez Gminę Ujazd.....	33
8. Powiązanie Planu Odnowy Miejscowości z lokalnymi dokumentami strategicznymi...37	
9. Wdrażanie Planu Odnowy Miejscowości.....	37
10. Monitorowanie realizacji Planu Odnowy Miejscowości.....	37
11. Public Relations Planu Odnowy Miejscowości.....	37
12. Zakończenie.....	38
13. Bibliografia.....	39
14. Spis tabel.....	39
15. Spis ilustracji.....	39

## 1. Wstęp.

Niniejszy dokument został opracowany w celu stworzenia planu działań, jakie mają zostać podjęte w miejscowości Stary Ujazd, w Gminie Ujazd, dla poprawy jakości życia jej mieszkańców w aspektach: społecznym, ekonomicznym i kulturowym.

Idea odnowy wsi bierze się z przekonania, że odnowiona, doinwestowana i ożywiona kulturowo wieś odzyska swoją atrakcyjność jako miejsce zamieszkania, zapewni swoim mieszkańcom godziwy standard i jakość życia oraz zdoła zatrzymać młodzież na miejscu. Plan Odnowy ma więc charakter „planu małych kroków”, ale w kierunku wielkich celów. Te małe kroki, przy finansowym i organizacyjnym wsparciu gminy doprowadzić mają do trwałej poprawy miejscowych warunków życia.

Wraz z malejącym znaczeniem rolnictwa jako podstawowego źródła utrzymania ludności, ośrodki wiejskie muszą zapewnić możliwość rozwoju działalności pozarolniczej – a co za tym idzie poprawić jakość infrastruktury technicznej wsi, właściwie wykorzystać posiadane zasoby dziedzictwa kulturowego i walory przyrodnicze, ale także umożliwić mieszkańcom zdobywanie nowych kwalifikacji zawodowych, poprawić dostęp do nowoczesnych form komunikacji, czy wreszcie urozmaicić ofertę zagospodarowania czasu wolnego. Wszystkie te elementy mają wpływ na **rozwój wsi, jako ośrodka życia gospodarczego i społecznego**, warunkują także możliwości rozwijania funkcji turystycznych.

Uwarunkowania Planu Odnowy Miejscowości polegają na tym, że ma on zdecentralizowany, lokalny charakter, obejmuje ograniczony teren jednej miejscowości. Tworzenie Planu Odnowy sprzyja ocenie mocnych i słabych stron miejscowości a przez to przyjrzenie się możliwościom oraz potencjalnym problemom, które mogą się pojawić w przyszłości.

Strategia Rozwoju Kraju na lata 2007 – 2015 przyjęta przez Radę Ministrów w dniu 27 czerwca 2006 r. jest podstawowym dokumentem określającym cele polityki rozwoju w Polsce.

Strategia ta, w odniesieniu do obszarów wiejskich wyznacza priorytety krajowe, które są kompatybilne z priorytetami wspólnotowymi.

Cele i priorytety Strategii Rozwoju Kraju będą realizowane poprzez działania wynikające z podstawowych dokumentów rządowych, a przede wszystkim z Krajowego Programu Reform na lata 2005 – 2008 na rzecz realizacji Strategii Lizbońskiej. Wiodące znaczenie będzie jednak mieć realizacja Narodowych Strategicznych Ram Odniesienia na lata 2007 – 2013 i odpowiednich Regionalnych Programów Operacyjnych (dalej: „RPO”) oraz

Program Rozwoju Obszarów Wiejskich na lata 2007 – 2013<sup>1,2</sup> (dalej: „PROW”).

Strategia Rozwoju Kraju jest zbieżna z założeniami Krajowego Planu Strategicznego w odniesieniu do obszarów wiejskich, szczególnie w kontekście odnowionej Strategii Lizbońskiej. Założenia obydwu dokumentów znalazły swoje miejsce w przyjętych działaniach przewidzianych do realizacji właśnie w PROW na lata 2007 – 2013.

Program Rozwoju Obszarów Wiejskich na lata 2007-2013 będzie realizowany na terenie całego kraju. Według danych statystycznych obszary wiejskie w Rzeczypospolitej Polskiej stanowią 93,2% powierzchni kraju, co potwierdza, że ich znaczenie z punktu widzenia społecznego, ekonomicznego i środowiskowego jest bardzo duże. Według Krajowego Rejestru Urzędowego Podziału Terytorialnego Kraju (dalej: „TERYT”) tereny wiejskie definiowane są jako tereny położone poza granicami administracyjnymi miasta, co oznacza, że są to gminy wiejskie lub części wiejskie gmin miejsko – wiejskich. Definicja wg TERYT-u w dużej części odpowiada kryteriom i metodologii Organizacji Współpracy Gospodarczej i Rozwoju (dalej: „OECD”) czy Urzędu Statystycznego Wspólnoty Europejskiej (dalej: „EUROSTAT”).

Według kryteriów tych podmiotów obszarami wiejskimi są tereny o gęstości zaludnienia do 150 osób (OECD) lub do 100 osób (EUROSTAT) na 1 km<sup>2</sup>. Definicje te w ogólnym kontekście mają umowny wymiar z uwagi na liczne związki funkcjonalne, gospodarcze i społeczne i należy je traktować umownie jako wskaźniki.

W zapisach PROW obszary wiejskie, to miejscowości znajdujące się w granicach administracyjnych:

1. gmin wiejskich,
2. gmin miejsko – wiejskich z wyłączeniem miast powyżej 5 tys. mieszkańców,
3. gmin miejskich z wyłączeniem miejscowości liczących powyżej 5 tys. mieszkańców.

PROW 2007-2013 w szerokim rozumieniu ma niebagatelny wpływ na obszary wiejskie i beneficjentów poprzez m.in. znaczące współzależności środowiskowe, ekonomiczne i społeczne.

Rzeczpospolita Polska określiła zadania w zakresie wspierania rozwoju obszarów wiejskich z udziałem środków pochodzących z Europejskiego Funduszu Rolnego na rzecz Rozwoju Obszarów Wiejskich określonym w Rozporządzeniu Rady /WE/Nr 1698/2005 z 20 września 2005r. w sprawie wspierania rozwoju obszarów wiejskich przez Europejski Fundusz Rolny na rzecz rozwoju obszarów wiejskich /EFRROW – Dz. U. UE L 277 z 21 października 2005r./ oraz w przepisach Unii Europejskiej wydanych w trybie tego

---

<sup>1</sup> Narodowe Strategiczne Ramy Odniesienia 2007-2013 wspierające wzrost gospodarczy i zatrudnienie, Ministerstwo Rolnictwa i Rozwoju Wsi, Warszawa maj 2007

<sup>2</sup> Program Rozwoju Obszarów Wiejskich na lata 2007-2013, Ministerstwo Rolnictwa i Rozwoju Wsi, Warszawa lipiec 2007

rozporządzenia mocą ustawy z 7 marca 2007r. o wspieraniu rozwoju obszarów wiejskich z udziałem środków Europejskiego Funduszu Rolnego na rzecz Rozwoju Obszarów Wiejskich /Dz. U. Nr 64 poz.427/.

W ramach priorytetowych kierunków wsparcia obszarów wiejskich 2007 – 2013 zdefiniowano cztery osie:

- Oś 1 – poprawa konkurencyjności sektora rolnego i leśnego,
- Oś 2 – poprawa środowiska naturalnego i obszarów wiejskich,
- Oś 3 – jakość życia na obszarach wiejskich i różnicowanie gospodarki wiejskiej,
- Oś 4 – Leader.

Instrumenty dostępne w ramach poszczególnych osi wzajemnie się uzupełniają.

W ramach Osi 3 „Jakość życia na obszarach wiejskich i różnicowanie gospodarki wiejskiej” bardzo dobitnie podkreślana jest jakość życia społeczności wiejskiej rozumianej nie tylko z punktu widzenia ekonomicznego, ale przede wszystkim, a może głównie, uwzględniająca jej atuty pozaekonomiczne takie jak tożsamość, przestrzenna integralność oraz zbiór wszystkich funkcji życiowych jak np. praca, wypoczynek, rekreacja, kultura, sport, turystyka, itp.

Ponadto w ramach Osi 3 akcentuje się inicjatywy oddolne społeczności wiejskich zmierzające w konsekwencji do integracji wsi, zachowania i odbudowania jej tożsamości oraz rozbudzenia, bądź reaktywowania zapisanych w przekazach i zwyczajach tradycji kulturowych.

W ramach Regionalnych Programów Operacyjnych (m.in. Polityki Spójności, Wspólnej Polityki Rolnej) występują wspólne obszary, których zidentyfikowanie stworzyło konieczność wypracowania tzw. linii demarkacyjnej w celu ograniczenia realizacji określonych typów projektów do poszczególnych programów operacyjnych. Podstawowym kryterium jest wartość projektu, a w PROW-ie dodatkowo ograniczenie terytorialne i wyszczególnienie beneficjentów.

Wydane na podstawie art. 29 ust. 1 pkt 1 z 7 marca 2007r. ustawy o wspieraniu rozwoju obszarów wiejskich z udziałem środków Europejskiego Funduszu Rolnego na rzecz rozwoju obszarów wiejskich (Dz. U. Nr 64, poz. 427) Rozporządzenie Ministra Rolnictwa i Rozwoju Wsi z dnia 14 lutego 2008 roku w sprawie szczegółowych warunków i trybu przyznawania pomocy finansowej w ramach działania „Odnowa i rozwój wsi” objętego Programem Rozwoju Obszarów Wiejskich na lata 2007 – 2013 (Dz. U. Nr 38, poz. 220) określiło jako wymóg posiadanie dokumentu pn. „Plan Odnowy Miejscowości” (dalej: „POM”).

Plan Odnowy Miejscowości stanowi małą strategię działania sołectwa Stary Ujazd w sferze poprawy jakości życia poprzez osobiste zaangażowanie jego mieszkańców, pobudzenie ich odpowiedzialności za własną przyszłość i dumę z możliwości

samospełnienia się.

Przygotowania do budowy tego dokumentu poprzedzone były licznymi spotkaniami i rozmowami z pracownikami Urzędu Miejskiego oraz liderami lokalnej społeczności, zebraniami wiejskimi oraz gromadzeniem i analizą dokumentów będących własnością Urzędu Miejskiego w Ujeździe.

## 2. Wprowadzenie.

Plan Odnowy Miejscowości jest dokumentem, który umożliwia staranie się aktywnej społeczności lokalnych o pozyskanie dodatkowych funduszy ze źródeł zewnętrznych na:

- rozwój społeczno – ekonomiczny obszarów wiejskich,
- aktywizację ludności wiejskiej poprzez wsparcie inwestycyjne na realizację projektów związanych z zagospodarowaniem przestrzeni publicznej – utrzymanie, odbudowę i poprawę stanu dziedzictwa kulturowego i przyrodniczego wsi oraz podniesienie atrakcyjności turystycznej obszarów wiejskich.

Opracowanie POM-u, jego uchwalenie oraz wdrożenie jest podstawą ubiegania się o pomoc finansową z Programu Rozwoju Obszarów Wiejskich na lata 2007 – 2013 (dalej: „PROW 2007 – 2013”) z Osi 3: „Jakość życia na obszarach wiejskich i różnicowanie gospodarki Wiejskiej”.

W ramach działania Osi 3 „Odnowa i Rozwój Wsi” pomoc finansową mogą uzyskać projekty dotyczące:

1. budowy, przebudowy, remontu lub wyposażania budynków pełniących funkcje rekreacyjne, sportowe i społeczno – kulturalne, w tym świetlic i domów kultury; z wyłączeniem szkół, przedszkoli i żłobków,
2. budowy, przebudowy, remontu lub wyposażenia obiektów małej architektury,
3. budowy, przebudowy lub remontu obiektów sportowych, ścieżek rowerowych, szlaków pieszych, placów zabaw, miejsc rekreacji, przeznaczonych do użytku publicznego,
4. zakupu towarów służących przedsięwzięciom związanym z kultywowaniem tradycji społeczności lokalnych oraz tradycyjnych zawodów;
5. związanych z kształtowaniem obszarów o szczególnym znaczeniu dla zaspokojenia potrzeb mieszkańców, sprzyjających nawiązywaniu kontaktów społecznych, ze względu na ich położenie oraz cechy funkcjonalno – przestrzenne, w szczególności poprzez odnawianie lub budowę placów parkingowych, chodników lub oświetlenia ulicznego;
6. urządzania i porządkowania terenów zielonych, parków lub innych miejsc wypoczynku;
7. budowy, przebudowy lub remontu małej infrastruktury turystycznej;
8. zagospodarowania zbiorników i cieków wodnych w celu wykorzystania ich do rekreacji lub w celu poprawy estetyki miejscowości;
9. rewitalizacji budynków zabytkowych wpisanych do rejestru zabytków lub objętych wojewódzką ewidencją zabytków, użytkowanych na cele publiczne oraz obiektów małej architektury, odnawiania lub konserwacji lokalnych pomników historycznych i miejsc pamięci;



10. zakupu i odnawiania obiektów charakterystycznych dla danego regionu lub tradycji budownictwa wiejskiego i ich adaptacji na cele publiczne;
11. budowy, przebudowy, remontu lub wyposażania budowlanych przeznaczonych na cele promocji lokalnych produktów i usług, w szczególności pawilonów, punktów wystawowych, sal ekspozycyjnych lub witryn;
12. odnawiania elewacji zewnętrznych i dachów w budynkach architektury sakralnej wpisanych do rejestru zabytków lub objętych wojewódzkiej ewidencją zabytków i cmentarzy wpisanych do rejestru zabytków;
13. wyburzenia i rozbiórki zdewastowanych obiektów budowlanych w celu uporządkowania terenu w miejscowości, jeżeli niemożliwe jest ich odnowienie i dalsze użytkowanie –w zakresie koniecznym do realizacji operacji wymienionych w pkt 1 – 12;
14. zakupu materiału siewnego lub nasadzeniowego roślin wieloletnich;
15. zakupu sprzętu, materiałów i usług, służących realizacji operacji.

Realizacja POM-u, oprócz możliwości korzystania z funduszy strukturalnych i innych zewnętrznych źródeł finansowania prowadzi do:

- zdynamizowanego rozwoju społeczno – gospodarczego miejscowości dzięki pojawiającym się nowym możliwościom podejmowania działań rozwojowych,
- wzrostu atrakcyjności życia społeczno – kulturalnego,
- wdrażania pozytywnych zmian akceptowanych przez mieszkańców,
- aktywizacji społeczności lokalnej (wzrost tożsamości z miejscem zamieszkania i stopnia integracji mieszkańców wokół działania na rzecz własnego środowiska – miejscowości),
- wzrostu wartości majątku komunalnego (nieruchomości),
- stworzenie lokalnego forum wymiany informacji i doświadczeń.

### 3. Charakterystyka sołectwa Stary Ujazd.

#### 3.1. Położenie.

Stary Ujazd, to jedno z sołectw miejsko – wiejskiej Gminy Ujazd, leżącej w południowo – wschodniej części województwa opolskiego na wschód od Góry Św. Anny.

Gmina, jako jednostka podziału administracyjnego powstała mocą uchwały ówczesnej Wojewódzkiej Rady Narodowej w Opolu z dnia 6 grudnia 1974 r.

Rysunek 1 Położenie miejscowości Stary Ujazd



Gmina Ujazd leży w powiecie strzeleckim. Zgodnie z Uchwałą Nr VIII/34/2003 Rady Miejskiej w Ujeździe z dnia 25 marca 2003 r. w sprawie uchwalenia Statutu Gminy Ujazd – gmina obejmuje miasto Ujazd wraz z osiedlem Goj oraz terytoria sołectw:

1. Balcarzowice,
2. Jaryszów z przysiółkiem Kolonia Jaryszowska,
3. Klucz z przysiółkiem Wapiennik,
4. Niezdrowice z przysiółkiem Wydzierów,
5. Nogowczyce,
6. Olszowa z przysiółkami: Janków, Komorniki i Księży Las,
7. Sieronowice z przysiółkiem Grzeboszowice,
8. **Stary Ujazd** z przysiółkami: Ferdynand i Kopanina,
9. Zimna Wódka z przysiółkami: Buczki i Wesołów.

Sołectwo Stary Ujazd zlokalizowane jest w środkowo – zachodniej części gminy. Sąsiaduje z sołectwami Jaryszów, Zimna Wódka i miastem Ujazd.

Sama Gmina Ujazd sąsiaduje z następującymi gminami: w części północnej Strzelce Opolskie, w zachodniej Leśnica, na południu Kędzierzyn – Koźle, we wschodniej z należącymi do województwa śląskiego gminami: Rudziniec i Toszek.

**Stary Ujazd zajmuje powierzchnię 855,34 ha i jest czwartym co do wielkości sołectwem gminy.** Sama Gmina Ujazd należy do najmniejszych gmin województwa opolskiego i zajmuje obszar 83,3 km<sup>2</sup>, co stanowi niecały procent powierzchni województwa (0,9%) i ok.11% powierzchni powiatu. Rejon ten cechuje stosunkowo słabe zaludnienie. Ludność gminy zamieszkuje we wsiach o dosyć luźnej zabudowie. Na 1 km<sup>2</sup> przypada w gminie 76 osób (dwukrotnie mniej niż w powiecie strzeleckim) – wskaźniki te są różne dla poszczególnych sołectw – najludniejsze, a zarazem obszarowo największe jest miasto Ujazd – stolica gminy.

### 3.2. Historia.

Stary Ujazd jak i pozostałe wsie z gminy, posiada metrykę średniowieczną. Stary Ujazd w XIII w. figurował jako Ujeździec. Nazwa nawiązuje prawdopodobnie do objazdu dokonanego przez księcia opolskiego Kazimierza I – za zgodą biskupów wrocławskich – by na tym terenie osadzić kolonistów niemieckich lub polskich na prawie niemieckim.

W początkach XX w. Stary Ujazd liczył ponad tysiąc mieszkańców, spośród których zdecydowana większość podawała język polski jako język ojczysty, a tylko nieliczna grupa deklarowała język niemiecki jako ojczysty, bądź dwujęzyczność, ale też w śladowych ilościach.

W 1926r. otwarta została w Starym Ujeździe i jedyna na Ziemi Ujazdowskiej, a ostatnia w powiecie strzeleckim mniejszościowa szkoła polska dla 29 dzieci.

W czasie międzywojnia do starego Ujazdu przyjeżdżał Polski Teatr Amatorski ze Strzelce Opolskich.

Od 1923r. istniała tutaj terenowa komórka powiatowego oddziału Związku Polaków w Niemczech. W roku 1936 władze niemieckie zmieniły nazwę miejscowości z Alt Ujest na Alt Bischofstal.

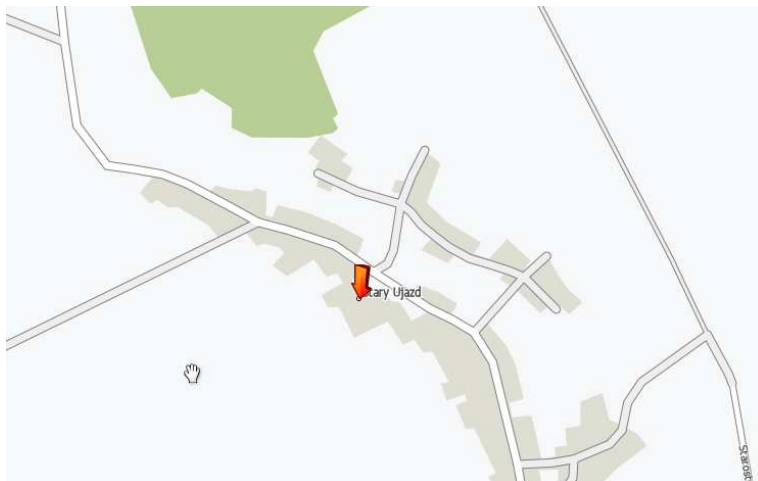
### 3.3. Określenie przestrzennej struktury miejscowości oraz opis obszaru o szczególnym znaczeniu dla zaspokojenia potrzeb mieszkańców, sprzyjającego nawiązywaniu kontaktów społecznych..

Krajobraz oraz strukturę przestrzenną miejscowości kształtowały zarówno samo położenie, jak i lokalna historia. Na terenie sołectwa zachowały się **historyczne struktury osadnicze**. Zabudowa wsi reprezentuje tzw. **ulicówkę**.

Teren miejscowości to ponad 855 ha, jednak ponad 80% stanowią grunty rolne pod uprawami. Zabudowania są skupione przy lokalnych drogach, w szczególności ulicy Szkolnej i Czterdziestolecia. Okolice Kościoła, szkoły, OSP to **miejsca o szczególnym**

znaczeniu dla zaspokajania potrzeb mieszkańców, sprzyjające nawiązywaniu kontaktów społecznych. Funkcje miejsca spotkań i miejsca organizacji różnego rodzaju zajęć, sprzyjających integracji mieszkańców i kultywowaniu tradycji lokalnych spełnia remiza OSP. Wymaga ona jednak remontu.

Rysunek 2 Obszar miejscowości o szczególnym znaczeniu dla zaspokajania potrzeb mieszkańców,



Źródło: Internet

Lokalizacja wsi jest bardzo ładna i podkreśla jej zalety spokoju i rekreacji. Wzdłuż wioski płynie potok Jordan. Z jednej strony wsi teren jest pagórkowaty, a z drugiej równinny. Za wioską rozciągają się lasy, a cała **część mieszkalna skupiona jest w wąwozie.**

Rysunek 3 Stary Ujazd z lotu ptaka.



Źródło: [www.ujazd.pl](http://www.ujazd.pl)

Zdjęcia lotnicze terenu wokół miejscowości Stary Ujazd pokazują, iż zabudowaniom towarzyszą pola uprawne i łąki, ułożone często na zboczach wyniesień. Na terenie wsi dziedzictwo kulturowe wiąże się głównie z gospodarką rolną oraz zabudowaniami folwarcznymi.

**Zabudowania folwarczne**, w tym istniejące w Starym Ujeździe powstawały w dobrach kościelnych i klasztornych, zbliżony do folwarków charakter miały także zabudowania sołtysie. Na ich dynamiczny rozwój miało wpływ rosnące zapotrzebowanie na zboże. Do końca XVIII w. folwarki były podstawą znaczenia gospodarczego i politycznego szlachty. Na zabudowania wchodzące w skład folwarku składały się obory, stajnie, stodoły oraz domy mieszkalne ustawione najczęściej wokół prostokątnego majdanu.

Zabytki kultury nie są na terenie Starego Ujazdu bogato reprezentowane. W ewidencji zabytków nieruchomych figurują m.in. stare domostwa z początku XX w. i przełomu XIX i XX w. **Obiekty kultury sakralnej** to kapliczka z pierwszej połowy XIX w., wpisana do ewidencji zabytków gminnych, usytuowana poza wsią w otoczeniu starych lip. Wewnątrz znajduje się ludowy obraz Chrystusa Bolesnego oraz kościół p.w. św. Michała Archanioła. W Starym Ujeździe znajduje się 10 stanowisk archeologicznych ze śladami osadnictwa z różnych epok, w tym: z neolitu, epoki kamiennej, czy kultury łużyckiej.

Główną dominantę przestrzenną miejscowości stanowi nowo wybudowany kościół pod wezwaniem Św. Ducha, konsekrowany w 1992r. Kościół powstał w niecałe pięć lat dzięki dużym staraniom księdza proboszcza Wernera Szyguli oraz dużemu zaangażowaniu finansowemu i rzeczowemu parafian<sup>3</sup>.

### Rysunek 4 Panorama miejscowości



Źródło: [www.ujazd.pl](http://www.ujazd.pl)

---

<sup>3</sup> Studium uwarunkowań i kierunków..., Ujazd 2007; Ryszard Morawiec Ziemia Ujazdowska..., Opole 1997

### 3.4. Środowisko i uwarunkowania przyrodnicze.

Miejscowość leży w zasięgu klimatu umiarkowanego, kontynentalnego. Obszar ten należy do najcieplejszych w kraju, a okres wegetacyjny jest jednym z najdłuższych w Polsce. W obrębie poszczególnych wsi gminy występują lokalne zróżnicowania klimatyczne związane z ukształtowaniem terenu - na terenie wąskiego odcinka wsi Stary Ujazd, jako rejonu zlokalizowanego w obszarze dolinnym potoku Jordan, zachodzą niekorzystne zjawiska inwersyjne, zalegają masy chłodnego powietrza, utrzymuje się duża wilgotność a teren jest mało nasłoneczniony.

Dla rozwoju miejscowości duże znaczenie mają **specyficzne uwarunkowania terenu**, za które odpowiadają tu obrzeża wyniesienia Chełmu rozcięte głębokimi erozyjnymi **dolinami potoku Jordan**.

Teren wsi Stary Ujazd, położony w zasięgu masywu Chełmu, wyróżnia się żywą, urozmaiconą rzeźbą terenu, co obok dolin rzecznych stanowi **istotny walor krajobrazu**. Niezalesione obszary wierzchowinowe w Starym Ujeździe zapewniają rozległe **panoramy widokowe**.

Na terenie Starego Ujazdu, w północnej części wsi, wody Jordanu zasila jego **największy lewobrzeżny dopływ**, ze źródłiskiem w Zimnej Wódce. Powyżej ujścia tego dopływu zlokalizowany jest duży **zespół rybackich stawów** hodowlanych. Małe zbiorniki wodne można znaleźć także na obrzeżu zabudowy oraz w obrębie terenu osadniczego wsi Stary Ujazd. Całość zabudowy wsi koncentruje się powyżej podmokłego dna doliny Jordanu, który biegnie tu kilkoma korytami, na obszarze zachodniego, łagodnie nachylonego zbocza doliny. Wschodnie zbocze jest bardziej strome, z często ostrą krawędzią erozyjną, rozcinaną prostopadle przez liczne dolinki tworzące **malownicze wąwozy lessowe i rozdoły dolinne** o urwistych zboczach. Część tych wąwozów mieszkańcy wsi wykorzystują jako drogi polne prowadzące do wschodnich obszarów miejscowości, rozłożonych wokół zabytkowego traktu Drogi Starostrzeleckiej. Zachodnią część sołectwa odwadnia bezimienny ciek uchodzący bezpośrednio do rzeki Kłodnicy.

W obrębie podmokłych i mokrych odcinków dolin spotkać można m.in. trzcinę pospolitą, skrzyp bagienny, ponikło błotne, oczeret jeziorny, turzycę nibyciborową, turzycę dziobkowatą oraz dobrze wykształcone zbiorowiska szuwarowe. Zbocza wąwozów lessowych w Starym Ujeździe porastają szpalery jesionów wyniosłych, wzdłuż drogi śródpolnej prowadzącej z Ujazdu do Starego Ujazdu znaleźć można ciąg starych nasadzeń wierzb. Na uwagę w miejscowości zasługują orzechy włoskie *Juglans regia* rosnące w przysiółku Kopanina.

Głównym czynnikiem zanieczyszczania środowiska w gminie jest emisja pyłów i gazów do atmosfery. Szczególnie zanieczyszczają atmosferę lokalne kotłownie węglowe, lecz mimo przebudowy wielu kotłowni na olejowe – problem nie jest rozwiązany z przyczyn głównie ekonomicznych.

### 3.5. Powierzchnia i ludność.

Powierzchnia ewidencyjna Starego Ujazdu wynosi 855,34 ha i zamieszkuje go 628 mieszkańców.

Tabela 1 Liczba ludności w miejscowości Stary Ujazd i Gminie Ujazd.

	2000	2001	2002	2003	2004	2005	2006	2007	2008	2009	2010
<b>Stary Ujazd</b>	<b>639</b>	<b>637</b>	<b>636</b>	<b>638</b>	<b>633</b>	<b>631</b>	<b>631</b>	<b>628</b>	<b>616</b>	<b>608</b>	<b>605</b>
<b>Gmina</b>	<b>6402</b>	<b>6446</b>	<b>6387</b>	<b>6354</b>	<b>6324</b>	<b>6337</b>	<b>6319</b>	<b>6285</b>	<b>6278</b>	<b>6298</b>	<b>6304</b>

Źródło: Dane Urzędu Miasta i Gminy Ujazd

Ruch ludności na opisywanym terenie spowodowany jest podstawowymi procesami demograficznymi takimi jak: ruch naturalny wynikający z liczby urodzin i zgonów oraz ruch migracyjny wynikający z przemieszczania się ludności. Generalnie wskaźnik przyrostu naturalnego dla całej gminy w tym dla sołectwa Stary Ujazd jest ujemny<sup>4</sup>.

Uwarunkowania demograficzne nie są korzystne dla perspektywnego rozwoju sołectwa. Wg danych GUS – u z 2003r. opublikowanych w postaci prognozy demograficznej w województwie opolskim, nastąpi spadek liczby mieszkańców o ok. 17 – 18% do 2030 r. Prognozy te są pesymistyczne, jednak patrząc na obecne tendencje należy oczekiwać, że liczba ludności w całej Gminie Ujazd utrzyma się w granicach ok. 6 tys. mieszkańców<sup>5</sup>, co dla sołectwa Stary Ujazd oznacza odpowiednio liczbę ok. 600 osób.

Według danych Narodowego Spisu Powszechnego 2002<sup>6</sup> dla terenu całej Gminy Ujazd zaledwie 3% mieszkańców ma wyższe wykształcenie przy średniej wojewódzkiej ponad 8%. Rzutuje to negatywnie na obraz miejscowości jednak jest nadzieja, że poziom ten zdecydowanie będzie ulegał poprawie między innymi dzięki istniejącej na terenie gminy Strefie Aktywności Gospodarczej<sup>7</sup>.

Charakterystyczną cechą tego rejonu jest dwujęzyczność, którą z uwzględnieniem sołectwa Stary Ujazd na obszarze całej gminy deklaruje ponad dwa tysiące osób.

### 3.6. Rynek pracy i bezrobocie.

Od momentu akcesji Polski do Unii Europejskiej, a nawet wcześniej, liczba osób migrujących za pracą poza granice kraju rośnie, tym samym nie dając rzeczywistego obrazu stanu bezrobocia w Starym Ujeździe oraz w całej gminie.

<sup>4</sup> Dane statystyczne GUS, Dane USC w Ujeździe, Studium uwarunkowań..., Ujazd

<sup>5</sup> Prognoza demograficzna na lata 2003-2030 Główny Urząd Statystyczny, Warszawa 2004

<sup>6</sup> Narodowy Spis Powszechny, GUS 2002r

<sup>7</sup> Strefa położona jest na północ od Autostrady A-4 z przeznaczeniem pod lokalizację inwestycji. 100 ha w SAG znajduje się w Specjalnej Strefie Ekonomicznej – Podstrefie Gliwice

Rejestrowany poziom bezrobocia w gminie wynosi ok. 15%, przy czym grupę dominującą stanowią kobiety. Od kilku lat notuje się spadek poziomu bezrobocia w gminie. Po dużym nasileniu tego zjawiska na początku XXI wieku, w szczególności w 2002 r., obecnie liczba osób pozostających oficjalnie bez pracy powróciła do poziomu z końca lat 90-tych XX wieku. Kształtowanie się poziomu bezrobocia w gminie na dzień 31 maja 2010 r. przedstawia poniższa tabela.

**Tabela 2 Liczba bezrobotnych w Gminie Ujazd i Powiatu Strzeleckiego na dzień 31 maja 2010 r.**

Liczba bezrobotnych				Udział bezrobotnych w ogólnej liczbie mieszkańców	Ludność
Ogółem		W tym z prawem do zasiłku			
Razem	Kobiet	Razem	Kobiet		
184	112	21	12	2,92	6298
<b>2442</b>	<b>1303</b>	<b>298</b>	<b>148</b>	<b>3,17</b>	<b>76921</b>

**Źródło: Dane Urzędu Miasta i Gminy Ujazd**

Według stanu na dzień 31 maja 2010 r. w Gminie Ujazd liczba bezrobotnych wynosiła ogółem 184 osoby, w tym 112 kobiet. Prawo do zasiłku miało jedynie 21 osób. W każdym z sołectw gminy, w tym w Starym Ujeździe można zaobserwować w ostatnim okresie minimalny wzrost liczby pracujących.

Mieszkańcy gminy zatrudnienie znajdują przede wszystkim w sektorze publicznym. Głównym pracodawcą na tem terenie jest administracja samorządowa i podległe jej szkolnictwo. W dalszej kolejności plasuje się przemysł.

Na terenie sołectwa Stary Ujazd zarejestrowanych jest łącznie 13 podmiotów gospodarczych,

**Tabela 3 Struktura prowadzonej działalności gospodarczej**

placówki handlowe i gastronomiczne	3
produkcja wyrobów przemysłowych	0
produkcja wyrobów spożywczych	0
budownictwo	5
usługi transportowe	2
zakłady produkcyjno usługowe	3

**Źródło: Dane Urzędu Miasta i Gminy Ujazd**

Mieszkańcy Starego Ujazdu znajdują także zatrudnienie u pracodawców działających na terenie pozostałych miejscowości gminy, w tym w mieście Ujazd:

- Zakład Rolny Ujazd Sp. z o.o.,



- Spółka „Agrocentrum” Sp. z o.o.,
- Produkcja Usługi Handel „Trak” Sp. j.,
- Zakład Produkcyjno -Usługowy „Pyka” Sp. j.
- Bank Spółdzielczy w Leśnicy Oddział w Ujeździe,
- Odlewnia Żeliwa w Ujeździe,
- NZOZ „Med. – Ujazd”,
- Ośrodek Pomocy Społecznej,
- Gminy Zarząd Oświaty,
- Urząd Pocztowy,
- Posterunek Policji,
- Przedszkole, Szkoła Podstawowa i Gimnazjum,
- Miejsko – Gminny Ośrodek Kultury z Biblioteką Publiczną.
- Zakład Gospodarki Komunalnej i Mieszaniowej.

Przedsiębiorcy inwestujący na terenie Starego Ujazdu mogą korzystać z ulg w postaci zwolnień z podatku od nieruchomości, jakie wprowadziła Gmina Ujazd w 2003r. - uchwała w sprawie dla przedsiębiorców realizujących nowe inwestycje polegające na uruchomieniu działalności produkcyjnej lub usługowej pod warunkiem utworzenia co najmniej 3 nowych miejsc pracy.

### **3.7. Rolnictwo, leśnictwo.**

Stary Ujazd, podobnie jak pozostałe miejscowości gminy jest rejonem typowo rolniczym. W sołectwie grunty rolne pod uprawami zajmują powierzchnię 711,27 ha tj. ponad 80% całej powierzchni Starego Ujazdu. Wyróżnikiem jest wysoka w skali województwa wartość rolniczej przestrzeni produkcyjnej. Występujące obszary o bardzo korzystnych warunkach przyrodniczo-glebowych są podstawą dla intensywnej produkcji rolnej i opartego na niej przetwórstwa rolno-spożywczego. Położenie gminy w pobliżu Górnośląskiego Okręgu Przemysłowego oraz miast Województwa Opolskiego stwarza szansę zaopatrzenia tych ośrodków w produkty żywnościowe, zwłaszcza dla dużych i średnich gospodarstw specjalistycznych, ukierunkowanych na: rolnictwo ekologiczne, ogrodnictwo, sadownictwo, uprawę ziół i roślin przemysłowych oraz firm zajmujących się przetwórstwem.

Tabela 4 Użytkowania gruntów w gospodarstwach rolnych.

WYSZCZEGÓLNIENIE	Ogółem		W tym gospodarstwa indywidualne	
	w ha	w odsetkach	w ha	w odsetkach
OGÓŁEM	6425,27	100,0	6064,02	100
Użytki rolne	6047,97	94,1	5696,07	93,9
grunty orne	5461,96	85,0	5127,23	84,6
w tym:				
odłogi	201,98	3,1	201,98	3,3
ugory	56,47	0,9	56,47	0,9
sądy	11,09	0,2	11,09	0,2
łąki	357,23	5,6	345,67	5,7
pastwiska	217,69	3,4	212,08	3,5
Lasy i grunty leśne	95,68	1,5	94,40	1,6
Pozostałe grunty	281,62	4,4	273,55	4,5

Źródło: NSR 2002, GUS 2003

Po względem jakości gleb Gmina Ujazd została podzielona na 4 strefy - sołectwo Stary Ujazd leży w obrębie **strefy centralnej**, gdzie gleby zaliczane są do autogenicznych, pyłowe, powstałe na utworach lessowych bądź gliniaste na pokrywach morenowych o wysokich klasach bonitacyjnych. W Starym Ujeździe dominują gleby brunatne i płowe **klasy IIIa**.

Tabela 5 Powierzchnia i struktura gruntów rolnych wg klas bonitacyjnych.

Wyszczególnienia	Powierzchnia ogólna [w ha]	Powierzchnia gruntów rolnych pod uprawami	% udział gruntów rolnych pod uprawami	RII	RIIIa	RIIIb	RIVa	RIVb	RV	RVI
Balcarzowice	600,4064	106,1372	17,68%	–	–	0,1100	0,5257	15,0081	39,3063	51,1871
Jaryszów	705,1072	389,0324	55,17%	0,8100	130,5444	90,5536	51,2371	42,3768	66,1171	7,3934
Klucz	551,6976	223,2243	40,46%	7,0444	170,3121	38,1530	7,3128	–	0,3750	0,0270
Niezdrowice	505,5940	166,3441	32,90%	–	–	–	24,0790	54,0409	44,2223	44,0019
Nogowczyce	401,8867	163,7365	40,74%	–	–	15,0491	18,8490	58,8342	62,2298	8,7744
Olszowa	1 345,6318	800,2530	59,47%	–	67,1344	97,2623	201,4169	166,9339	253,2764	14,2291
Sieroniewice	652,9556	509,6942	78,06%	–	–	10,9429	22,8361	56,6599	249,0118	170,2435
<b>Stary Ujazd</b>	<b>855,3426</b>	<b>711,2687</b>	<b>83,16%</b>	<b>396,4257</b>	<b>276,4683</b>	<b>32,7853</b>	<b>4,6700</b>	<b>0,5097</b>	<b>0,4097</b>	<b>–</b>
Zimna Wódka	1 222,0248	721,8113	59,07%	23,5840	194,1050	99,5701	136,6032	148,7178	101,5077	17,7235
Miasto Ujazd	1 475,2800	987,6437	66,95%	209,5882	398,3170	202,4948	88,9265	38,7379	37,2304	12,3489
<b>Razem:</b>	<b>8 315,9267</b>	<b>4 779,1454</b>	<b>57,47%</b>	<b>637,4523</b>	<b>1236,8812</b>	<b>586,9211</b>	<b>556,4563</b>	<b>581,8192</b>	<b>853,6865</b>	<b>325,9288</b>
<b>% udziału</b>		<b>100,00%</b>		<b>13,34%</b>	<b>25,88%</b>	<b>12,28%</b>	<b>11,64%</b>	<b>12,17%</b>	<b>17,86%</b>	<b>6,82%</b>

Źródło: Studium uwarunkowań i kierunków..., Ujazd 2007

Warunki uprawy roślin uważa się w Starym Ujeździe za bardzo dobre.

**Tabela 6 Zestawianie gospodarstw rolnych położonych na terenie Gminy Ujazd (w wybranych sołectwach).**

Miejscowość	1.01 ha – 5 ha	5.01 ha – 10 ha	< 10ha
Stary Ujazd	75	14	12

Źródło: Dane Urzędu Miasta i Gminy Ujazd

Powierzchnia łąk na terenie sołectwa stanowi ok. 4,78% powierzchni ogólnej, pastwiska zajmują 2,88%. Lasy stanowią znaczny obszar Gminy Ujazd, lecz ich rozmieszczenie nie jest równomierne - w Starym Ujeździe lasy zajmują niewielki obszar.

### 3.8. Usługi publiczne.

Na terenie sołectwa nie funkcjonują publiczne ośrodki zdrowia. Potrzeby mieszkańców w tym zakresie, zaspokajane są przez jeden Niepubliczny Zakład Opieki Zdrowotnej „Med.-Ujazd”.

Najbliższy szpital znajduje się w Strzelcach Opolskich. Mieszkańcy mają dostęp do zlokalizowanej na terenie gminy apteki. Usługi bankowe dla mieszkańców sołectwa świadczy Bank Spółdzielczy w Leśnicy oddz. Ujazd, a pocztowe Urząd Pocztowy w Ujeździe. Większość pozostałych usług zapewnia miasto powiatowe Strzelce Opolskie.

Urząd Dzielnicowy Policji działa w mieście Ujazd, na terenie sołectwa działa jednostka terenowa OSP. Na terenie sołectwa funkcjonuje cmentarz.

### 3.9. Pomoc społeczna.

Na terenie gminy działa Ośrodek Pomocy Społecznej organizujący pomoc i świadczący usługi dla najuboższych mieszkańców i znajdujących się w trudnej sytuacji życiowej.

**Tabela 7 Liczba podopiecznych pomocy społecznej w poszczególnych sołectwach i mieście.**

Miejscowość	Liczba rodzin	Liczba osób w rodzinach	Bezrobocie	Wielozietność i rodziny niepełne	Niepełnosprawność i choroby	alkoholizm	Zasiłki stałe	Zasiłki okresowe	Zasiłki jednorazowe i pomoc w naturze	obiady	Usługi opiekuńcze
Ujazd	49	157	25	16	23	6	6	110	230	41	-
<b>Stary Ujazd</b>	<b>20</b>	<b>81</b>	<b>7</b>	<b>9</b>	<b>7</b>	<b>3</b>	-	<b>34</b>	<b>44</b>	<b>21</b>	-
Jaryszów	11	31	5	4	5	-	-	33	39	4	3
Sieronowice	9	19	5	3	3	2	1	12	24	4	-
Zimna Wódka	16	39	7	3	11	4	-	37	34	6	3
Klucz	4	13	2	2	1	-	-	4	15	6	-

Źródło: Dane Własne Urzędu Miasta i Gminy Ujazd

### 3.10. Edukacja.

W Starym Ujeździe znajduje się Szkoła Podstawowa będąca filią Szkoły Podstawowej w Ujeździe. Znajduje się tutaj również Przedszkole Publiczne będące filią Przedszkola Publicznego w Ujeździe. Gimnazjum w Ujeździe swoim obwodem obejmuje wszystkie dzieci w Gminie.

**Tabela 8 Liczba dzieci w Szkole Podstawowej w Starym Ujeździe**

	2005	2006	2007	2008	2009	2010
Liczba dzieci	27	24	24	24	19	15
liczba nauczycieli	2	2	2	2	2	2

**Źródło: Dane Urzędu Miasta i Gminy Ujazd**

Placówki te utrzymuje i prowadzi Gmina Ujazd. Te aktualnie funkcjonujące zapewniają optymalne warunki do realizacji zadań oświatowych gminy. Szkoły są wyremontowane, wyposażone w pracownie komputerowe, sale gimnastyczne. Poważnym problemem będzie nadchodzący niż demograficzny i wzrost kosztów utrzymania placówek<sup>8</sup>.

Usługi oświatowe ponadgimnazjalne świadczone są głównie w Strzelcach Opolskich oraz w Kędzierzynie Koźlu. Z uwagi na niż demograficzny stan ten jest wystarczający.

### 3.11. Kultura, sport, rekreacja.

Mieszkańcy sołectwa korzystają z oferty kulturalnej i sportowo – rekreacyjnej dostępnej dla terenu całej Gminy Ujazd. Działa tutaj Biblioteka Publiczna wchodząca w struktury Miejsko – Gminnego Ośrodka Kultury. W Bibliotece działa Punkt Informacji Europejskiej oraz czytelnia internetowa „lkonka”. MG Ośrodek Działalności Kulturalnej prowadzi wiele cyklicznych imprez kulturalno – edukacyjnych przez cały rok, m.in. zabawy dla seniorów, imprezy z okazji Dnia Babci i Dziadka, wspólne wyjazdy do opery w Bytomiu i do operetki w Gliwicach, stałe konkursy recytatorskie poezji śląskiej – „Młodość recytuje poezję śląską” w języku niemieckim, warsztaty kroszonkarskie, konkursy literackie przybliżające tradycje i obrzędy Ziemi Ujazdowskiej – „Jak to piyrwyj boło”.

Ponadto konkursy fotograficzne – „Ziemia Ujazdowska w obiektywie” popularyzujące i promujące gminę, konkursy plastyczne, majówki, spotkania z ciekawymi ludźmi. Organizowane są dożynki Gminne, konkursy „Śląskie Śpiewanie”, konkursy bożonarodzeniowe na kartki, szopki i stroiki świąteczne oraz spotkania świąteczne mniejszości niemieckiej.

<sup>8</sup> Strategia Krainy Św. Anny i dane Urzędu

Oprócz tak bogatego kalendarza imprez prowadzone są cykliczne i stałe formy działalności kulturalnej.

**Tabela 9 Wykaz dostępnych obiektów sportowych.**

	<b>Miejscowość</b>	<b>Dostępne obiekty sportowe</b>
1	Balczowice	Plac sportowy
2	Jaryszów	Stadion sportowy klubu piłkarskiego z budynkiem administracyjno – socjalnym
3	Klucz	Brak obiektów sportowych
4	Niezdrowice	Stadion sportowy klubu piłkarskiego
5	Nogowczyce	Brak obiektów sportowych
6	Olszowa	Plac sportowy boisko przyszkolne
7	Sieroniewice	Boisko przyszkolne
<b>8</b>	<b>Stary Ujazd</b>	<b>Plac sportowy (w bezpośrednim sąsiedztwie terenów zabudowanych wsi, ale administracyjnie w granicach miasta Ujazd)</b>
9	Zimna Wódka	Boisko sportowe boisko przyszkolne
10	miasto Ujazd	Zespół boisk przyszkolnych stadion sportowy plac sportowy na osiedlu gliwickim

**Źródło: Studium Uwarunkowań ....., Ujazd 2007**

Na terenie całej gminy jest ok. 51 km tras rowerowych. Przez Stary Ujazd przebiega trasa nr 16 Gliwice – Korfantów.

### **3.12. Infrastruktura, komunikacja.**

Miejscowość nie posiada czynnego połączenia kolejowego posiada natomiast bardzo dogodne połączenie komunikacyjne i rozbudowaną infrastrukturę w zakresie transportu drogowego. Stan techniczny sieci jest jednak niezadowolający, bo przeważają drogi stare, budowane pod inne potrzeby komunikacyjne. Przez Stary Ujazd przebiega droga powiatowa: nr 1455 O relacji Ujazd - Zimna Wódka - Olszowa.

Źródłem zaopatrzenia sołectwa w wodę pitną jest ujęcie głębinowe Zimna Wódka, na które składają się dwie studnie oraz Stacja Uzdatniania Wody.

W Starym Ujeździe funkcjonuje sieć kanalizacyjna, z której ścieki odprowadzane są do oczyszczalni ścieków w Ujeździe. Ścieki odprowadzane są również do zbiorników bezodpływowych. Prowadzona jest selektywna zbiórka odpadów komunalnych, choć tylko niewielka część stanowi surowiec wtórny. Odpady z terenu sołectwa są wywożone na składowisko w Krasowej w Gminie Leśnica. Sołectwo jest bardzo zadbane, mieszkańcy szczególnie uwagę zwracają na czystość.

Wieś jest w całości zelektryfikowana. Nie występują na razie alternatywne źródła energii. Na terenie miejscowości nie ma scentralizowanych systemów ciepłowniczych. Potrzeby cieplne zaspakajają lokalne kotłownie pracujące na paliwie węglowym, choć wiele jest też kotłowni pracujących na paliwie ekologicznym. Na terenie miejscowości nie ma gazociągów, z których gaz dystrybuowany byłby dla indywidualnych odbiorców.

### **3.13. Zasoby mieszkaniowe.**

Na terenie sołectwa nie występują komunalne ani spółdzielcze zasoby mieszkaniowe, jedynie: zabudowa mieszkaniowa zagrodowa, mieszkaniowa jednorodzinna i mieszkaniowa jednorodzinna z usługami.

### **3.14. Organizacje społeczne w Starym Ujeździe.**

Na terenie Starego Ujazdu działają:

- Grupa Odnowy Wsi,
- Towarzystwo Społeczno – Kulturalne Niemców na Śląsku Opolskim – koło w Starym Ujeździe,
- Związek Emerytów i Rencistów,
- Ludowy Zespół Sportowy „Stary Ujazd”,
- Ochotnicza Straż Pożarna.

### **3.15. Instytucje publiczne w Starym Ujeździe.**

- Filia Przedszkola Publicznego
- Filia Szkoły Podstawowej

#### 4. Inwentaryzacja zasobów służąca ujęciu stanu rzeczywistego.

Podczas zebrania wiejskiego sołectwa Stary Ujazd, mieszkańcy dokonali inwentaryzacji zasobów swojego sołectwa. Ocenie poddano kilka czynników, tj.

- infrastrukturę i otoczenie,
- kulturę i rekreację,
- gospodarkę,
- społeczność lokalna.

Poproszono również mieszkańców o wypowiedzenie się, co ich zdaniem jest najpilniejsze do zrobienia w sołectwie i czym wyróżnia się sołectwo.

Inwentaryzacja zasobów sołectwa Stary Ujazd zawiera wykaz tych elementów, które mogą lub będą wykorzystane do jego rozwoju określonego w Planie Odnowy Miejscowości.

**Tabela 10 Inwentaryzacja zasobów sołectwa Stary Ujazd – infrastruktura i otoczenie.**

Infrastruktura i otoczenie	
Zasób	Charakterystyka zasobu, jakim dysponuje sołectwo
Położenie, komunikacja, dostęp do aglomeracji miejskiej	<ol style="list-style-type: none"> <li>1. bliskość drogi krajowej nr 88 i Autostrady A4 z dwoma węzłami oraz dróg ponad lokalnych</li> <li>2. rozwinięta komunikacja i łączność z dużymi miastami leżącymi w pobliżu</li> </ol>
Drogi i chodniki	<ol style="list-style-type: none"> <li>1. drogi lokalne wymagające modernizacji</li> <li>2. niewystarczająca ilość chodników</li> <li>3. brak utwardzonych dróg dojazdowych do gruntów rolnych</li> </ol>
Sieć wod. – kan., gaz, czystość	<ol style="list-style-type: none"> <li>1. widoczne na każdym kroku dbanie o czystość w gminie</li> <li>2. brak kanalizacji burzowej</li> <li>3. oczyszczalnia ścieków w pobliskim Ujeździe</li> <li>4. prowadzona selektywna zbiórka odpadów komunalnych</li> <li>5. zmodernizowane oświetlenie</li> </ol>
Tereny inwestycyjne	<ol style="list-style-type: none"> <li>1. bliskość Strefy Aktywności Gospodarczej</li> </ol>



Tabela 11 Inwentaryzacja zasobów sołectwa Stary Ujazd – środowisko, kultura, gospodarka.

<b>Środowisko przyrodnicze</b>	
<b>Zasób</b>	<b>Charakterystyka zasobu, jakim dysponuje sołectwo</b>
Walory krajobrazowe	<ol style="list-style-type: none"> <li>1. ciekawe położenie geograficzne</li> <li>2. malowniczo ukształtowany teren</li> <li>3. dobry klimat</li> <li>4. lasy</li> <li>5. wąwozy lessowe, jary</li> </ol>
Rzeki	<ol style="list-style-type: none"> <li>1. duża ilość rzek i potoków</li> <li>2. dolina potoku Jordan do zagospodarowania</li> </ol>
Flora i fauna	<ol style="list-style-type: none"> <li>1. fauna – gatunki pospolite i niezagrożone</li> </ol>
<b>Kultura i rekreacja</b>	
<b>Zasób</b>	<b>Charakterystyka zasobu, jakim dysponuje sołectwo</b>
Obiekty kultury i obiekty chronione	<ol style="list-style-type: none"> <li>1. brak zabytkowych obiektów kultury sakralnej i architektonicznej</li> <li>2. krzyże przydrożne i kapliczki</li> <li>3. stanowiska archeologiczne</li> <li>4. punkty widokowe przy drodze starostrzeleckiej</li> </ol>
Tradycje, obrzędowość i obyczaje	<ol style="list-style-type: none"> <li>1. pielęgnowanie gwary śląskiej</li> <li>2. pielęgnowanie tradycji i obyczajów w dwujęzycznych obrzędach, festynach, zabawach i piknikach</li> <li>3. organizowanie spotkań mieszkańców integrujących sołectwo z różnych tytułów np. Babski Comber, spotkania opłatkowe, Dzień Seniora, Darcie Pierza, itp.</li> <li>4. organizowanie odpustów i kiermaszy</li> <li>5. silnie pielęgnowane tradycje obrzędowości religijnej</li> <li>6. ożywienie lokalnych tradycji poprzez warsztatowe szycie oryginalnych strojów ludowych</li> </ol>
Tereny i obiekt rekreacyjne i	<ol style="list-style-type: none"> <li>1. duża ilość ścieżek rowerowych</li> <li>2. brak tablic informujących o walorach przyrodniczych terenu</li> </ol>

sportowe	3. niezagospodarowane tereny w części rekreacyjno – sportowej „Jordanek” 4. brak placu zabaw dla dzieci
<b>Gospodarka</b>	
<b>Zasób</b>	<b>Charakterystyka zasobu, jakim dysponuje sołectwo</b>
Przedsiębiorczość, praca	1. bliskość Strefy Aktywności Gospodarczej 2. wysokie bezrobocie 3. brak ludzi wykształconych w gminie 4. niewielka ilość podmiotów gospodarczych dających zatrudnienie
Gleby i rolnictwo	1. gleby o wysokiej klasie bonitacyjnej 2. dobre zagospodarowanie użytków rolnych 3. wzorowo prowadzone gospodarstwa rolne
Instytucje publiczne na terenie sołectwa	1. Publiczne Przedszkole –filia Przedszkola z Ujazdu 2. Szkoła Podstawowa będąca filią Szkoły Podstawowej w Ujeździe
Miejsca noclegowe, pola namiotowe, agroturystyka, gastronomia	1. brak miejsc noclegowych 2. rozwijająca się mała gastronomia 3. brak gospodarstw agroturystycznych

**Tabela 12 Inwentaryzacja zasobów sołectwa Stary Ujazd – społeczność lokalna.**

<b>Społeczność lokalna</b>	
<b>Zasób</b>	<b>Charakterystyka zasobu, jakim dysponuje sołectwo</b>
Organizacje pozarządowe	1. Grupa Odnowy Wsi 2. Towarzystwo Społeczno – Kulturalne Niemców na Śląsku Opolskim – koło w Starym Ujeździe 3. OSP 4. Koło Gospodyń Wiejskich 5. LZS „Stary Ujazd”
Miejsca spotkań mieszkańców sołectwa	1. boisko sportowe 2. remiza OSP 3. Szkoła Podstawowa

## 5. Analiza SWOT dla sołectwa Stary Ujazd.

Dla prawidłowego określenia kierunków rozwoju, w każdym planie strategicznym należy w pierwszej kolejności zdiagnozować posiadane zasoby i możliwości oraz ocenić stan aktualny. W planowaniu strategicznym funkcjonują różne metody przedstawiania sytuacji obecnej i oceny uwarunkowań rozwojowych - jedną z najczęściej stosowanych jest analiza SWOT. SWOT jest skrótem od pierwszych liter angielskich wyrazów: „Strengths”, „Weaknesses”, „Opportunities” i „Threats”, które w języku polskim oznaczają: „Silne strony”, „Słabe strony”, „Szanse” i „Zagrożenia”.

Analiza SWOT jest to metoda diagnozy sytuacji społeczności lokalnej:

- S** – Strengths – silne strony, atuty – zasoby sołectwa
- W** – Weaknesses – wady, słabe strony – zasoby sołectwa
- O** – Opportunities – okazje, możliwości, szanse – otoczenie sołectwa
- T** – Threats – trudności, zagrożenia – otoczenia sołectwa

W celu uzyskania jasnej analizy traktuje się atuty i słabe strony jako czynniki wewnętrzne, punkt widzenia społeczności lokalnej, na które społeczność ma wpływ, a okazje i zagrożenia jako czynniki zewnętrzne, znajdujące się w bliższym i dalszym otoczeniu gminy. Głównym celem analizy SWOT jest określenie aktualnych i perspektywicznych pozycji sołectwa na tle otoczenia.

**Tabela 13 Analiza SWOT dla sołectwa Stary Ujazd.**

Silne strony	Słabe strony
<ul style="list-style-type: none"> <li>• malowniczy, pagórkowaty teren, wąwozy lessowe, jary</li> <li>• bogata szata roślinna</li> <li>• wieś otoczona lasami</li> <li>• ludność posługująca się regionalną gwara</li> <li>• możliwość korzystania ze ścieżki rowerowej</li> <li>• wieś typowo rolnicza urodzajne ziemie</li> <li>• silny kult tradycji religijnych poprzez odpusty, kiermasze, rocznice</li> <li>• istnieje więź międzypokoleniowa</li> <li>• prężnie działające organizacje społeczne: LZS, OSP, TSKN</li> <li>• promocja OSP</li> <li>• duża wiedza rolnicza i doświadczenie właścicieli gospodarstw</li> <li>• dostępność komunikacyjna wioski</li> <li>• Lokalizacja wsi w pobliżu węzła autostrady</li> </ul>	<ul style="list-style-type: none"> <li>• słaba przedsiębiorczość</li> <li>• niezagospodarowany wolny czas dzieci i młodzieży</li> <li>• brak miejsca spotkań dla mieszkańców</li> <li>• niezagospodarowane miejsca do rekreacji</li> <li>• brak gastronomii i miejsc noclegowych</li> <li>• Duży odpływ migracyjny ludności w celach zarobkowych (szczególnie młodzieży)</li> <li>• Niż demograficzny</li> <li>• Wysokie bezrobocie</li> </ul>

Szanse	Zagrożenia
<ul style="list-style-type: none"> <li>• budowa zbiornika retencyjnego między Ujazdem i Starym Ujazdem</li> <li>• dostęp do funduszy unijnych i środków pozarządowych</li> </ul>	<ul style="list-style-type: none"> <li>• Wysokie zarobki za granicą powodujące odpływ młodzieży ze wsi</li> </ul>

Ładnie ukształtowany teren i malownicze walory środowiska przyrodniczego są wzmocniane poprzez możliwość ubiegania się o środki unijne. Ponadto szansa, jaką daje budowa zbiornika retencyjnego w bliskim sąsiedztwie miejscowości w dużym stopniu podnosi silne strony sołectwa.

Silna strona sołectwa, jaką jest urodzajna ziemia i przeważające rolnictwo nie zlikwiduje słabych stron, które mogłyby być jego szansą np. brak gastronomii i miejsc noclegowych. Można szukać dodatkowej szansy dla sołectwa np. agroturystyki i dobrego promowania.

Na podstawie warsztatów strategicznych mieszkańcy sołectwa określili wizję rozwoju ich miejscowości:

*Miejscowość blisko natury, sportu i rekreacji. Następuje rozwój rolnictwa z poszanowaniem środowiska naturalnego. Mieszkańcy są zintegrowani, dbają o zachowanie tradycji i obyczajów, korzystają z bogatej oferty rekreacyjnej i sportowej. Wioska oferuje dla osób przyjezdnych wypoczynek w otoczeniu piękna przyrody, jak również rozwiniętą bazę noclegową i gastronomiczną.*

## 6. Opis planowanych zadań w ramach Planu Odnowy Miejscowości.

### 6.1. Hierarchia celów strategicznych i operacyjnych w sołectwie Stary Ujazd.

W czasie zebrań wiejskich mieszkańcy uznali, że priorytetowym celem dla sołectwa Stary Ujazd jest stworzenie mieszkańcom bardzo dobrych warunków życia oraz zapewnienie rozwoju i odnowy miejscowości. Przyjmując cel priorytetowy jako nadrzędny, ustalono następujące cele operacyjne, które w latach 2007 – 2013 realizowane będą poprzez konkretne zadania inwestycyjne.

Tabela 14 Cele strategiczne i operacyjne sołectwa Stary Ujazd - zadania.

Cel szczegółowy	Cel operacyjny	Lata	Koszt	Źródła finansowania
1. poprawa infrastruktury technicznej	- Budowa chodników - Modernizacja dróg	2008 – 2015 2008 – 2015	500 000,00zł 1 000 000,00zł	Budżet gminy, środki unijne
2. poprawa infrastruktury miejscowości	- Modernizacja zabytkowej kapliczki - Przebudowa i modernizacja świetlicy strażackiej na świetlicę wiejską, budowa wiaty rekreacyjnej oraz zagospodarowanie terenu wokół budynku OSP - Remont przedszkola wraz z termomodernizacją - Modernizacja groty przy kościele	2010 – 2013 2008 – 2010 2009 – 2013 2010 - 2018	80 000,00zł 600 000,00zł 200 000,00zł 50 000,00	Budżet gminy, środki unijne, środki budżetu państwa
3. poprawa w zakresie kultury, sportu, turystyki i rekreacji	- Oznakowanie i rozbudowanie tras rowerowych - Budowa i modernizacja placu zabaw, - poprawa jakości życia mieszkańców poprzez zwiększenie organizowanych festynów i kiermaszów propagujących integrację społeczności lokalnej	2009 – 2015 2009 – 2013 2009 – 2015	600 000,00zł 200 000,00zł 80 000,00zł	Budżet gminy, środki unijne, środki budżetu państwa

Mając na uwadze powyższe cele operacyjne, ustalono, że w latach 2008 – 2013 będzie realizowane zadanie z celu szczegółowego nr 2, tj. **Przebudowa i modernizacja świetlicy strażackiej na świetlicę wiejską, budowa wiaty rekreacyjnej oraz zagospodarowanie terenu wokół budynku OSP.**

## 6.2. Opis szczegółowy zadania priorytetowego.

Zadanie obejmuje przebudowę poddasza w istniejącym budynku w celu uzyskania funkcji świetlicy wiejskiej oraz budowę wiaty drewnianej dla celów rekreacyjno – kulturalnych, ponadto przewiduje się wykonanie robót w zakresie nawierzchni wokół obiektu.

Planowana inwestycja prowadzona jest w obiekcie zlokalizowanym w Starym Ujeździe, przy ul. Wiejskiej na dz. nr 340, 350, 351. Istniejący budynek jest obiektem Ochotniczej Straży Pożarnej, wolnostojący, niepodpiwniczony, dwukondygnacyjny z poddaszem użytkowym, wykonany w technologii tradycyjnej. Poddasze użytkowane jest jako świetlica OSP.

Rysunek 5 Budynek OSP w Starym Ujeździe – stan istniejący



Źródło: Inwentaryzacja na potrzeby projektu budowlanego

Wokół obiektu znajdują się tereny o nawierzchni trawiastej i utwardzonej w postaci dojść pieszych, placów manewrowych i parkingu dla samochodów osobowych.

Świetlica mieszcząca się dotychczas w budynku OSP z uwagi na obecny stan nie pozwala mieszkańcom sołectwa na odbywanie częstych spotkań. W związku z potrzebą dostosowania świetlicy do poziomu świetlicy wiejskiej należy m.in. przebudować ścianki wewnętrzne, wymienić stolarkę okienną i drzwiową oraz wykonać stosowne roboty elektryczne. Konieczna jest także wymiana instalacji wodno – kanalizacyjnej oraz doposażenie kuchni w niezbędne urządzenia i sprzęt.

Rysunek 6 Świetlica wiejska – stan istniejący



Źródło: Inwentaryzacja na potrzeby projektu budowlanego

W istniejącej przestrzeni poddasza OSP zaprojektowano: pomieszczenie biurowe, pomieszczenie na zebrania wiejskie uzupełnione o aneks kuchenny i garderobę. Na parterze znajdują się pomieszczenia OSP wraz z sanitariatem ogólnodostępnym. Istniejącą klatką schodową zapewniony jest dostęp do pomieszczeń poddasza.

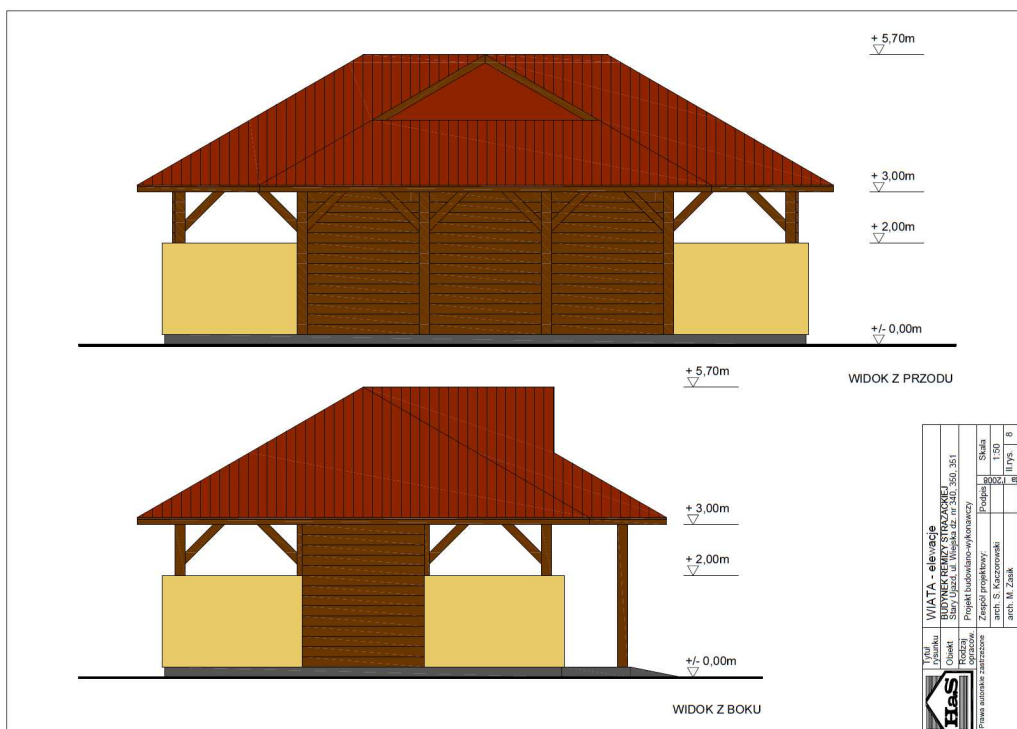
Zakres prac remontowych:

- wykonanie ścianek działowych z płyt kartonowo – gipsowych,
- obudowanie elementów drewnianych dwoma płytami GKF,
- wykonanie posadzek z płytek ceramicznych,
- pomalowanie ścian,
- wykonanie oświetlenia ściennego – kinkiety,
- wykonanie podłączenia wody i kanalizacji do aneksu kuchennego,
- wykonanie klap dymowych w klatce schodowej,
- wykonanie wydzielonego dojścia do przestrzeni poddasza nad jętkami.

Prace budowlane nie powodują ingerencji w elementy konstrukcyjne budynku.

Przedsięwzięcie obejmuje również budowę wiaty drewnianej dla celów rekreacyjno – kulturalnych, co umożliwi przeprowadzanie różnego rodzaju spotkań wiejskich na świeżym powietrzu i w zdecydowany sposób poprawi jakość życia mieszkańcom.

Rysunek 6 Projektowana wiatka



**Źródło: Projekt budowlany**

Zakończeniem prac przy obiekcie będzie ułożenie kostki brukowej wokół budynku i wiaty, co poprawi wygląd estetyczny obiektu.

Projektowane zagospodarowanie działki przewiduje:

- utwardzenie wjazdów do garaży zlokalizowanych w parterze budynku, kostką betonową o gr. 8 cm, oraz wykonanie dojazdów pieszych z kostki betonowej o gr. 6 cm,
- wykonanie wiaty – altany za budynkiem OSP służącej do organizowania spotkań i imprez wiejskich.

Realizacja obiektu nie koliduje z zielenią i z elementami uzbrojenia podziemnego oraz nie powoduje zmian w ukształtowaniu terenu.

**Łączny koszt przedsięwzięcia zaplanowano na 508 199,36 PLN brutto, w tym zakup sprzętu i wyposażenia za kwotę 71 031,45 PLN.**



## 7. Wykaz wniosków o dofinansowanie złożonych w latach 2004 – 2009 przez Gminę Ujazd.

Ujazd aktywnie aplikuje o fundusze zewnętrzne, mające wspierać rozwój miasta i gminy, w tym szczególnie rozbudowę niezbędnej infrastruktury. W okresie 2004 - 2009 gmina złożyła kilkanaście wniosków o dofinansowanie, większość z sukcesem.

Tabela 15 Wykaz wniosków o dofinansowanie 2004 - 2009.

L.p	Wnioskodawca	Tytuł projektu	Program		Finanse projektu	
			Krajowy	Zagraniczny	Całkowita wartość zadania	Kwota otrzymana w zł
1	2	3	4	5	6	7
<b>ROK 2004</b>						
1.	Gmina Ujazd	Remont Publicznej Szkoły Podstawowej w Olszowej		Remont i wyposażenie szkoły oraz świetlicy (PAOW – Komponent B2 Edukacja)	408392,69	171.524,00
2.	Gmina Ujazd	Przebudowa drogi celem stworzenia szlaku pieszego oraz ścieżki rowerowej w ramach infrastruktury komunikacji lokalnej na potrzeby ruchu turystycznego w Starym Ujeździe		SAPARD fundusz przedakcesyjny UE	128.501,04	64.250,52
3.	Gmina Ujazd	Budowa kanalizacji sanitarnej w Ujeździe – etap II, centrum”		SAPARD fundusz przedakcesyjny UE	1.884.067,18	758.401,97
4.	Gmina Ujazd	Budowa kanalizacji sanitarnej w Ujeździe – etap II, zlewnia przepompowni PS-1		SAPARD fundusz przedakcesyjny UE	1.360.649,03	538.094,34
5.	Gmina Ujazd	Budowa kanalizacji sanitarnej dla wsi Niezdrowice		SAPARD fundusz przedakcesyjny UE	3.319.185,97	969.744,73
6.	Gmina Ujazd	Przebudowa drogi gminnej ul. Gliwickiej Niezdrowicach		SAPARD fundusz przedakcesyjny UE	556.123,33	271.051,07

**Plan Odnowy Miejscowości – STARY UJAZD**

7.	Gmina Ujazd	Wykonanie wentylacji mechanicznej w Publicznej Szkole Podstawowej w Ujeździe	Oświatowa subwencja dla jednostek samorządu terytorialnego – 1 % rezerwy		36.835,29	18.417,00
8.	Gmina Ujazd	Budowa drogi zbiorczej w Strefie Aktywności Gospodarczej (SAG) Olszowa – Sieroniewice – etap I		ZPORR – Priorytet 3 Rozwój lokalny, działanie 3.1 Obszary wiejskie	2252326,65	1912301,64
9.	Gmina Ujazd	Budowa drogi dojazdowej do gruntów rolnych Zimna Wódka – Ujazd	Terenowy Fundusz Ochrony Gruntów Rolnych w województwie opolskim		2.166.087,78	980.300,00
10.	Gmina Ujazd	Uzbrojenie terenu Strefy Aktywności Gospodarczej (SAG) Olszowa		ZPORR– Priorytet 3 Rozwój lokalny, działanie 3.1 Obszary wiejskie	4.079.222,49	3.466.733,50
<b>ROK 2005</b>						
1.	Gmina Ujazd	Remont i modernizacja Publicznej Szkoły Podstawowej w Zimnej Wódce	Kontrakt dla Województwa Opolskiego		149347,23	74.600,00
2.	Gmina Ujazd	Adaptacja istniejącego budynku szkoły podstawowej na cele kulturalno-społeczne wsi Niezdrowice		Sektorowy Program Operacyjny „Restrukturyzacja i modernizacja sektora żywnościowego oraz rozwój obszarów wiejskiej 2004-2006”, działanie 2.3 „Odnowa wsi oraz zachowanie i ochrona dziedzictwa kulturowego	1.347.732,83	450.000,00
3.	Gmina Ujazd	Budowa kanalizacji sanitarnej i sieci wodociągowej dla wsi Klucz		ZPOOR działanie 3.2 Rozwój lokalny Obszary podlegające restrukturyzacji Data złożenia: 04.03.2005	4092809, 16	0,00  Obecnie wnioski na liście rezerwowej w MRR

**Plan Odnowy Miejscowości – STARY UJAZD**

4.	Gmina Ujazd	Budowa kanalizacji sanitarnej i sieci wodociągowej dla wsi Olszowa		ZPOOR działanie 3.2 Rozwój lokalny Obszary podlegające restrukturyzacji Data złożenia: 04.03.2005	4092750,16	0,00  Obecnie wnioszek na liście rezerwowej w MRR
5.	Gmina Ujazd	Budowa kanalizacji sanitarnej i sieci wodociągowej dla wsi Olszowa		ZPOOR działanie 3.1 Rozwój lokalny Obszary wiejskie Data złożenia: 31.05.2005	4092750,16	0,00  Wniosek odrzucony
6.	Gmina Ujazd	Budowa kanalizacji sanitarnej i sieci wodociągowej dla wsi Sieroniewice-etap II		ZPOOR działanie 3.1 Rozwój lokalny Obszary wiejskie Data złożenia: 31.05.2005	3927789,26	0,00  Wniosek odrzucony
<b>ROK 2006</b>						
1.	Gmina Ujazd	„Budowa drogi dojazdowej oraz kanalizacji sanitarnej i sieci wodociągowej w SAG Olszowa”	Województwo Opolskie, reprezentowane przez Marszałka Województwa Grzegorza Kubata		997.554,80	700.000,00
2.	Gmina Ujazd	„Wymiana posadzki w sali gimnastycznej w Publicznej Szkole Podstawowej w Ujeździe”	Kontrakt wojewódzki dla Województwa Opolskiego na lata 2005-2006		141196	70598,00
3.	Gmina Ujazd	Budowa kanalizacji sanitarnej dla wsi Sieroniewice-etap I”		ZPORR, działanie 3.1, Rozwój lokalny, obszary wiejskie	3535574,19	2837093,35
<b>ROK 2008</b>						
1	Gmina Ujazd	Modernizacja boiska sportowego w Ujeździe wraz z rozbudową infrastruktury towarzyszącej		Regionalny Program Operacyjny Województwa Opolskiego	3 522 157,11	Projekt na liście rezerwowej
<b>ROK 2009</b>						

1.	Gmina Ujazd	Przebudowa budynku Straży Pożarnej na świetlicę wiejską wraz z zapleczem kuchennym oraz zagospodarowaniem terenu wokół budynku w miejscowości Klucz.		Program Rozwoju Obszarów Wiejskich na lata 2007-2013	1264329,54	314 535,00
2.	Miejsko Gminny Ośrodek Działalności Kulturalnej w Ujeździe	Wykonanie ocieplenia hali sportowej w Jaryszowie wraz z budową wiaty drewnianej i zagospodarowaniem terenu wokół budynku.		Program Rozwoju Obszarów Wiejskich na lata 2007-2013	389 010,20	291 757,00
3	Rzymskokatolicka Parafia p.w. Św. Andrzeja Apostoła w Ujeździe	Wymiana części elementów konstrukcyjnych drewnianej więźby dachu wraz z wymianą pokrycia dachu oraz odnowienie elewacji kościoła		Program Rozwoju Obszarów Wiejskich na lata 2007-2013	1 264 329,54	500 000

## **8. Powiązanie Planu Odnowy Miejscowości z lokalnymi dokumentami strategicznymi.**

Plan Odnowy Miejscowości sołectwa Stary Ujazd jest spójny z niżej wymienionymi dokumentami:

1. Strategia Rozwoju Miasta i Gminy Ujazd 2000r.,
2. Strategia Rozwoju Powiatu Strzeleckiego 2004r.,
3. Plan Rozwoju Lokalnego 2004r.,
4. Studium Uwarunkowań i Kierunków Zagospodarowania Przestrzennego,
5. Plan Gospodarki Odpadami,
6. Plan Ochrony Środowiska,
7. Inne Programy Gospodarcze i Plany m.in. WPI.

## **9. Wdrażanie Planu Odnowy Miejscowości.**

Wdrożenie Planu Odnowy Miejscowości sołectwa Stary Ujazd rozpocznie się po podjęciu przez Radę Miejską w Ujeździe uchwały w sprawie zatwierdzenia Planu Odnowy Miejscowości. Odpowiedzialnym za wykonanie uchwały jest Burmistrz.

Ponadto POM zostanie zatwierdzony do realizacji uchwałą zebrania wiejskiego. W celu sprawnego i efektywnego realizowania projektów zawartych w zatwierdzonym POM, w sołectwie działać będzie lokalna Grupa Odnowy Wsi.

## **10. Monitorowanie realizacji Planu Odnowy Miejscowości.**

Do monitorowania i oceny efektywności i wdrażania Planu Odnowy Miejscowości sołectwa Stary Ujazd, służyć będą dane systematycznie gromadzone analizowane i interpretowane.

Monitoring obejmuje:

1. monitoring finansowy, tzn. wielkości wydatkowanych środków,
2. monitoring rzeczowy tzn. efekty mierzalne danego zadania.

Monitoring finansowy pomoże w porównywaniu faktycznie wydatkowanych środków w stosunku do planu.

Monitoring rzeczowy zobrazuje i umożliwi ocenę stanu wdrażania w stosunku do ustalonych celów. Szczegółowe zasady monitorowania POM-u ustali Burmistrz w drodze stosownego zarządzenia.

## **11. Public Relations Planu Odnowy Miejscowości.**

Nadrzędnym celem komunikacji społecznej w Planie Odnowy Miejscowości sołectwa Stary Ujazd jest szeroka informacja, która w tym szczegółowym przypadku aktywizuje jeszcze większą liczbę odbiorców obszaru Stary Ujazd i zachęca niezdecydowanych do włączenia się w nurt wspólnego działania, wspólnej pracy i utożsamiania się z grupą, aby nie zostać

odrzuconym na margines życia wiejskiego.

Z uwagi na stosunkowo niedużą społeczność mieszkańców sołectwa Stary Ujazd informacja może mieć formę:

- komunikacji bezpośredniej, poprzez np. spotkania Burmistrza na zebraniach wiejskich lub w czasie przyjmowania stron, niejako przy okazji rozmowy telefonicznej, poprzez pocztę elektroniczną, informację od charyzmatycznych i znaczących w społeczności osób,
- komunikacji społecznej pośredniej, poprzez m.in. ulotki, plakaty, afisze, gazetkę gminną lub gazetki szkolne, stronę internetową.

## **12. Zakończenie.**

Plan Odnowy Miejscowości sołectwa Stary Ujazd jest dokumentem otwartym tzn. w zależności od potrzeb i warunków finansowych może być każdorazowo aktualizowany. Pozwoli to na bieżące kreowanie nowych rozwiązań jeszcze głębiej angażujących lokalną społeczność albowiem to mieszkańcy wsi są końcowymi beneficjentami tego Planu.

Przy budowaniu niniejszego Planu wykorzystano m.in.:

- materiały i informacje uzyskane od pracowników Urzędu Miejskiego w Ujeździe,
- informacji innych jednostek samorządu terytorialnego,
- materiały z Powiatowego Urzędu Pracy i Głównego Urzędu Statystycznego,
- rozmowy z sołtysem, radnymi i mieszkańcami.

Przeprowadzone konsultacje społeczne w Starym Ujeździe pozwoliły na wykonanie analizy SWOT oraz dostarczyły materiałów niezbędnych do opisu i scharakteryzowania zamierzonych projektów.

Niezbędne informacje do budowania Planu uzyskano wykorzystując informacje z zebrań wiejskich.

**13. Bibliografia.**

1. Narodowe Strategiczne Ramy Odniesienia 2007-2013 wspierające wzrost gospodarczy i zatrudnienie, Ministerstwo Rolnictwa i Rozwoju Wsi, Warszawa maj 2007.
2. Program Rozwoju Obszarów Wiejskich na lata 2007-2013, Ministerstwo Rolnictwa i Rozwoju Wsi, Warszawa lipiec 2007.
3. Obszary wiejskie w 2005r. – GUS 2006r.
4. Wojewódzka Strategia w zakresie polityki społecznej na lata 2007 – 2020.
5. Studium Uwarunkowań i kierunków zagospodarowania przestrzennego miasta i gminy Ujazd; Ujazd 2007.
6. Prognoza demograficzna na lata 2003-2030 Główny Urząd Statystyczny, Warszawa 2004.
7. Narodowy Spis Powszechny 2002.

**14. Spis tabel.**

Tabela 1 Liczba ludności w miejscowości Stary Ujazd i Gminie Ujazd.....	15
Tabela 2 Liczba bezrobotnych w Gminie Ujazd i Powiatu Strzeleckiego na dzień 31 maja 2010 r. ....	16
Tabela 3 Struktura prowadzonej działalności gospodarczej.....	16
Tabela 4 Użytkowania gruntów w gospodarstwach rolnych. ....	18
Tabela 5 Powierzchnia i struktura gruntów rolnych wg klas bonitacyjnych.....	19
Tabela 6 Zestawianie gospodarstw rolnych położonych na terenie Gminy Ujazd (w wybranych sołectwach).....	20
Tabela 7 Liczba podopiecznych pomocy społecznej w poszczególnych sołectwach i mieście. ....	20
Tabela 8 Liczba dzieci w Szkole Podstawowej w Starym Ujeździe .....	21
Tabela 9 Wykaz dostępnych obiektów sportowych.....	22
Tabela 10 Inwentaryzacja zasobów sołectwa Stary Ujazd – infrastruktura i otoczenie. ....	24
Tabela 11 Inwentaryzacja zasobów sołectwa Stary Ujazd – środowisko, kultura, gospodarka. ....	25
Tabela 12 Inwentaryzacja zasobów sołectwa Stary Ujazd – społeczność lokalna. ....	26
Tabela 13 Analiza SWOT dla sołectwa Stary Ujazd. ....	27
Tabela 14 Cele strategiczne i operacyjne sołectwa Stary Ujazd - zadania.....	29
Tabela 15 Wykaz wniosków o dofinansowanie 2004 - 2009. ....	33

**15. Spis ilustracji.**

Rysunek 1 Położenie miejscowości Stary Ujazd.....	10
Rysunek 2 Obszar miejscowości o szczególnym znaczeniu dla zaspokajania potrzeb mieszkańców, .....	12
Rysunek 3 Stary Ujazd z lotu ptaka. ....	12
Rysunek 4 Panorama miejscowości .....	13
Rysunek 5 Budynek OSP w Starym Ujeździe – stan istniejący.....	30
Rysunek 6 Projektowana wiata.....	32